

目 錄

一、校長的話.....	01
二、中正之光.....	02
三、教務處業務報告.....	06
1. 成員介紹.....	06
2. 重點工作.....	06
3. 重要行事及活動.....	08
4. 重要宣導事項.....	10
四、學務處業務報告.....	17
1. 成員介紹.....	17
2. 重點工作.....	17
3. 重要行事及活動.....	18
4. 重要宣導事項.....	19
5. 臺北市立中正國民中學學生服務學習時數申請注意事項.....	20
五、總務處業務報告.....	21
1. 成員介紹.....	21
2. 重點工作.....	21
六、輔導室業務報告.....	25
1. 成員介紹.....	25
2. 重點工作.....	26
3. 重要行事及活動.....	27
4. 重要宣導事項.....	28
5. 國中學生生涯領航儀表板使用說明.....	30
七、父母成長活動報名表.....	32
八、家長會訊.....	34

優質中正 成功保證

余國珍校長 1070914 學校日

2018年8月下旬在印尼雅加達舉辦的第18屆亞洲運動會，來自亞洲45個國家地區的優秀選手分別在各項運動競賽場內拚技，我國的選手們也是全力出擊奮勇奪標，拿到有史以來第二高的金牌數(17面)，名列第7名，跟去年的世大運比起來，臺灣健兒是有過之而無不及啊！我們中正學子在過去一年之中的表現也是「優質卓越傑出超群」，實實在在獲得眾多的掌聲及讚賞，大家都說：中正學生好棒，又會讀書，又有才華。

是的，中正學生又乖巧又會讀書，自從免試入學採用「108方案」之後，雖然去年建北人數稍遜於以前，但中正考生絕不含糊，今年711位畢業生在教育會考中大放異彩，滿分狀元9人，五科滿分共44人，考上建中北一女有109人，在基北考區兩三百校裡面，只有中正國中考上建北超過100人，順利衛冕成功。我在2014年就已說過，未來若維持這樣的命題與升學模式，對中正這類型國中是很有利的，請家長們不必費心把學生送到私校去。再次感謝106九導及科任老師們過去一年中的辛勤付出，因為您們的殷勤教導，中正學子才能在「108方案」年年創造佳績，而「北市中正」等於「自信成功」的保證，這個榮耀光環要歸功於中正親師生的共同努力。

這6年來我時常向人提及：中正學子不僅『升學率最棒』而已，而是「五育均優」，106學年度的各類型的學藝競賽、才藝比賽、科展或體育競賽全都獲獎連連：我們蟬聯國語文團體第一名；三個音樂社團和舞蹈社在市賽及全國賽都獲最好的成績，尤其弦樂團拿到全國特優第一名，管樂團連續二年全國特優；桌球隊、武術隊、跆拳道、擊劍隊、射箭隊及大隊接力更是戰績輝煌。凡此種種都說明一件事實：中正學子的確是『允文允武 五育俱佳』的時代好青少年。

今年12年國教政策沒改變，在本市社區高中職優免方案的名額會增多。但『一試(教育會考)定輸贏』的狀態依舊，中正學生雖有利但仍要細心準備不可大意失荊州的。因為從這二年的會考題目和成績分布來看，中正考上前三志願高中的比率雖都達到35%，但在超額比序上，年年都有學生無法如願以償啊。

中正校園每年都有整修工程，今年我們即將有嶄新的操場和電梯，學習的環境是更加優質了。在10月27日中正也要舉辦第35週年校慶活動，屆時也請家長及校友們熱情共襄盛舉。此外，我誠心邀請您們加入「最優質卓越的大家庭」，大家『心手相連 出錢出力』，為中正學子的自信成功添加最棒的保證。

在少子化的2018年，中正的新生人數又比去年多。我衷心感謝家長們願意把小孩送來中正，因為有您們，中正金字招牌更加璀璨亮眼。若您有任何意見或建言，我們樂意傾聽，請撥打(02)2391-6697(總機)轉各處室分機讓我們為您服務。【或上學校網站查詢，網址為<http://www.ccjhs.tp.edu.tw>】

祝福您們：平安健康 幸福美滿！

壹、106 學年度下學期音樂、舞蹈、棋藝比賽得獎紀錄一覽表

比賽年月	班級	姓 名	比 賽 名 稱	獎 別	指導老師
107.3	七、八	弦樂團	106 學年度全國學生音樂比賽 弦樂合奏 團體組	特優第一名	賴尚菁
107.3	八	管樂團	106 學年度全國學生音樂比賽 管樂合奏 團體組	特優	鄒基華
107.3	七、八	國樂團	106 學年度全國學生音樂比賽 國樂合奏 團體組	優等	于興義
107.3	七、八	合唱團	106 學年度全國學生音樂比賽 女聲合唱團體組	優等	蔡依婷
107.3	八	舞蹈社	106 學年度全國學生舞蹈比賽 古典舞蹈 團體乙組	優等第五名	張怡婷
107.3	八	弦樂團	106 學年度全國學生音樂比賽 鋼琴三重奏	優等第五名	許惠品
107.3	八	弦樂團	106 學年度全國學生音樂比賽 弦樂四重奏	優等第二名	陳臻嫻
107.3	704	彭彥綸	106 學年度全國學生音樂比賽 大提琴獨奏	優等第三名	
107.3	703	歐佩妤	106 學年度全國學生音樂比賽 鋼琴獨奏	優等	
107.3	822	黃暉倫	106 學年度全國學生音樂比賽 中胡獨奏	優等	
107.3	818	柯其昀	106 學年度全國學生音樂比賽 高胡獨奏	優等	
107.3	719	蕭可爾	106 學年度全國學生音樂比賽 高胡獨奏(音樂班)	甲等	
107.3	823	陳仲	106 學年度全國學生音樂比賽 笙獨奏	優等	
107.3	713	蕭克勳	106 學年度全國學生音樂比賽二胡獨奏(音樂班)	甲等	
107.6	703	林灝維	2018 美國克里夫蘭青少年鋼琴大賽 Junior 組	第三名	
107.2	714 720 803 805	丁勤修 李寰裕 胡博翔 張竣傑	106 學年度中等以下學校 圍棋運動錦標賽 國中團體組	第七名	

貳、106 學年度體育類比賽得獎紀錄一覽表

比賽年月	班級	座號	姓 名	類別	比賽名稱	名次	指導老師
107.2	801	3	朱芷葳	全國	107 年全國第一次青年暨 青少年擊劍錦標賽	第 5 名	周青煒教練、 單懷聖老師
107.2	818	42	盧昱皓	全國	107 年全國第一次青年暨 青少年擊劍錦標賽	第 8 名	周青煒教練、 單懷聖老師
107.2	902	27	李杰宇	全國	107 年全國第一次青年暨 青少年擊劍錦標賽	第 3 名	周青煒教練、 單懷聖老師
107.2	915	04	朱健瑜	全國	107 年全國第一次青年暨 青少年擊劍錦標賽	第 7 名	周青煒教練、 單懷聖老師
107.2	707	8	林芸希	市賽	107 年臺北市青年盃空手道錦標賽	第 2 名	
107.2	713	32	林伯諺	市賽	107 年臺北市青年盃空手道錦標賽	第 2 名	
107.3	701	8	孫嘉鈺	市賽	107 年臺北市青年盃射箭錦標賽	第 1 名	潘嘉均教練
107.3	707	40	謝孟勳	市賽	107 年臺北市青年盃射箭錦標賽	第 7 名	潘嘉均教練
107.3	710	15	蘇昱蓁	市賽	107 年臺北市青年盃射箭錦標賽	第 3 名	潘嘉均教練
107.3	711	17	許明晞	市賽	107 年臺北市青年盃射箭錦標賽	第 5 名	潘嘉均教練
107.3	711	35	許俊翔	市賽	107 年臺北市青年盃射箭錦標賽	第 6 名	潘嘉均教練
107.3	712	40	陳熠	市賽	107 年臺北市青年盃射箭錦標賽	第 2 名	潘嘉均教練

107.3	713	2	王絜	市賽	107年臺北市青年盃射箭錦標賽	第3名	潘嘉均教練
107.3	713	4	翁子淇	市賽	107年臺北市青年盃射箭錦標賽	第2名	潘嘉均教練
107.3	722	44	劉泰言	市賽	107年臺北市青年盃射箭錦標賽	第1名	潘嘉均教練
107.3	813	28	呂杰	市賽	107年臺北市青年盃射箭錦標賽	第2名	潘嘉均教練
107.3	823	17	鄭淳云	市賽	107年臺北市青年盃射箭錦標賽	第3名	潘嘉均教練
107.3	905	14	劉芷聿	全國	107年全國聽障羽球錦標賽	第2名	
107.3	910	14	陳芊儒	全國	107年全國聽障羽球錦標賽	第5名	
107.3	702	42	魏路德	全國	106學年全國中等學校擊劍錦標賽	第1名	周青煒教練、單懷聖老師
107.3	708	35	陳奕宏	全國	106學年全國中等學校擊劍錦標賽	第1名	周青煒教練、單懷聖老師
107.3	718	15	蔡敏	全國	106學年全國中等學校擊劍錦標賽	第2名	周青煒教練、單懷聖老師
107.3	801	3	朱芷葳	全國	106學年全國中等學校擊劍錦標賽	第2名	周青煒教練、單懷聖老師
107.3	801	11	陳柏蓁	全國	106學年全國中等學校擊劍錦標賽	第1名	周青煒教練、單懷聖老師
107.3	806	35	王柏豪	全國	106學年全國中等學校擊劍錦標賽	第1名	周青煒教練、單懷聖老師
107.3	806	42	褚紘佑	全國	106學年全國中等學校擊劍錦標賽	第1名	周青煒教練、單懷聖老師
107.3	808	1	王子方	全國	106學年全國中等學校擊劍錦標賽	第1名	周青煒教練、單懷聖老師
107.3	818	42	盧昱皓	全國	106學年全國中等學校擊劍錦標賽	第1名	周青煒教練、單懷聖老師
107.3	822	34	陳昕嶸	全國	106學年全國中等學校擊劍錦標賽	第1名	周青煒教練、單懷聖老師
107.3	902	27	李杰宇	全國	106學年全國中等學校擊劍錦標賽	第1名	周青煒教練、單懷聖老師
107.3	905	33	徐宗愷	全國	106學年全國中等學校擊劍錦標賽	第1名	周青煒教練、單懷聖老師
107.3	908	07	陳佳萱	全國	106學年全國中等學校擊劍錦標賽	第1名	周青煒教練、單懷聖老師
107.3	909	12	萬呈熙	全國	106學年全國中等學校擊劍錦標賽	第2名	周青煒教練、單懷聖老師
107.3	915	04	朱健瑜	全國	106學年全國中等學校擊劍錦標賽	第1名	周青煒教練、單懷聖老師
107.3	819	3	吳昕芳	全國	107年全國北區(2)分齡游泳錦標賽	第5名	林俊賢教練
107.3	713	4	翁子淇	全國	107年全國青年盃射箭錦標賽	第2名	潘嘉均教練
107.3	722	44	劉泰言	全國	107年全國青年盃射箭錦標賽	第1名	潘嘉均教練
107.3	701	8	孫嘉玆	市賽	臺北市106學年度教育盃中小學射箭錦標賽	第1名	潘嘉均教練
107.3	707	40	謝孟勳	市賽	臺北市106學年度教育盃中小學射箭錦標賽	第2名	潘嘉均教練
107.3	710	15	蘇昱蓁	市賽	臺北市106學年度教育盃中小學射箭錦標賽	第4名	潘嘉均教練
107.3	711	17	許明晞	市賽	臺北市106學年度教育盃中小學射箭錦標賽	第1名	潘嘉均教練
107.3	711	30	林尚勳	市賽	臺北市106學年度教育盃中小學射箭錦標賽	第2名	潘嘉均教練

107.3	712	40	陳熠	市賽	臺北市 106 學年度教育盃 中小學射箭錦標賽	第 3 名	潘嘉均教練
107.3	713	2	王絜	市賽	臺北市 106 學年度教育盃 中小學射箭錦標賽	第 1 名	潘嘉均教練
107.3	713	4	翁子淇	市賽	臺北市 106 學年度教育盃 中小學射箭錦標賽	第 2 名	潘嘉均教練
107.3	713	28	尹兆謙	市賽	臺北市 106 學年度教育盃 中小學射箭錦標賽	第 1 名	潘嘉均教練
107.3	722	44	劉泰言	市賽	臺北市 106 學年度教育盃 中小學射箭錦標賽	第 1 名	潘嘉均教練
107.3	813	28	呂杰	市賽	臺北市 106 學年度教育盃 中小學射箭錦標賽	第 3 名	潘嘉均教練
107.3	823	17	鄭淳云	市賽	臺北市 106 學年度教育盃 中小學射箭錦標賽	第 4 名	潘嘉均教練
107.3	901	05	林晏哲	市賽	臺北市 106 學年度教育盃 中小學射箭錦標賽	第 4 名	潘嘉均教練
107.3	907	28	李易螢	市賽	臺北市 106 學年度教育盃 中小學射箭錦標賽	第 3 名	潘嘉均教練
107.3	916	30	徐樹萬	市賽	臺北市 106 學年度教育盃 中小學射箭錦標賽	第 6 名	潘嘉均教練
107.3	923	31	林重樺	市賽	臺北市 106 學年度中等學校運動會	第 7 名	
107.4	702	31	邱昱程	市賽	臺北市 106 學年度教育盃 中學武術錦標賽	第 1 名	張仲豪教練
107.4	721	07	陳允心	市賽	臺北市 106 學年度教育盃 中學武術錦標賽	第 1 名	張仲豪教練
107.4	722	31	李岳鴻	市賽	臺北市 106 學年度教育盃 中學武術錦標賽	第 1 名	張仲豪教練
107.4	722	33	李權祐	市賽	臺北市 106 學年度教育盃 中學武術錦標賽	第 4 名	張仲豪教練
107.4	802	38	曾德恩	市賽	臺北市 106 學年度教育盃 中學武術錦標賽	第 2 名	張仲豪教練
107.4	803	43	謝易錚	市賽	臺北市 106 學年度教育盃 中學武術錦標賽	第 1 名	張仲豪教練
107.4	812	30	林哲安	市賽	臺北市 106 學年度教育盃 中學武術錦標賽	第 3 名	張仲豪教練
107.4	813	30	徐向昕	市賽	臺北市 106 學年度教育盃 中學武術錦標賽	第 1 名	張仲豪教練
107.4	917	36	邱證樺	市賽	臺北市 106 學年度教育盃 中學武術錦標賽	第 1 名	張仲豪教練
107.4	922	08	張宜婕	市賽	臺北市 106 學年度教育盃 中學武術錦標賽	第 3 名	張仲豪教練
107.4	713	04	翁子淇	全國	107 年全國中等學校運動 會射箭錦標賽	第 2 名	潘嘉均教練
107.4	722	44	劉泰言	全國	107 年全國中等學校運動 會射箭錦標賽	第 2 名	潘嘉均教練
107.4	723	15	羅予訢	全國	107 年全國中等學校運動 會游泳錦標賽	第 7 名	林俊賢教練
107.4	807	38	黃柏樺	市賽	107 年臺北市青年盃民俗體育 運動錦標賽	第 4 名	
107.4	818	37	陳弘元	市賽	107 年臺北市青年盃民俗體育 運動錦標賽	第 3 名	

107.4	910	14	陳芊儒	全國	106 學年度全國中等學游泳錦標賽	第 1 名	
107.4	714	17	商紘希	全國	106 學年度全國中等學游泳錦標賽	第 2 名	
107.5	706	06	張宇君	市賽	臺北市 106 學年度教育盃中小學溜冰錦標賽	第 1 名	
107.5	702	03	徐于婷	市賽	臺北市 106 學年度教育盃中小學民俗體育運動錦標賽	第 2 名	
107.5	707	16	劉芷言	市賽	臺北市 106 學年度教育盃中小學民俗體育運動錦標賽	第 2 名	
107.5	807	38	黃柏樺	市賽	臺北市 106 學年度教育盃中小學民俗體育運動錦標賽	第 5 名	
107.5	818	37	陳弘元	市賽	臺北市 106 學年度教育盃中小學民俗體育運動錦標賽	第 5 名	
107.5	702	27	王旻揚	市賽	107 年臺北市青年盃國武術錦標賽	第 2 名	張仲豪教練
107.5	702	31	邱昱程	市賽	107 年臺北市青年盃國武術錦標賽	第 1 名	張仲豪教練
107.5	721	07	陳允心	市賽	107 年臺北市青年盃國武術錦標賽	第 1 名	張仲豪教練
107.5	722	31	李岳鴻	市賽	107 年臺北市青年盃國武術錦標賽	第 3 名	張仲豪教練
107.5	802	38	曾德恩	市賽	107 年臺北市青年盃國武術錦標賽	第 4 名	張仲豪教練
107.5	803	43	謝易錚	市賽	107 年臺北市青年盃國武術錦標賽	第 1 名	張仲豪教練
107.5	813	30	徐向昕	市賽	107 年臺北市青年盃國武術錦標賽	第 1 名	張仲豪教練
107.5	714	29	王穎得	市賽	107 年臺北市青年盃跆拳道錦標賽	第 3 名	林培琳教練
107.5	721	28	江永閔	市賽	107 年臺北市青年盃跆拳道錦標賽	第 1 名	林培琳教練
107.5	723	10	葉亭昀	市賽	107 年臺北市青年盃跆拳道錦標賽	第 3 名	林培琳教練
107.5	801	9	陳品仔	市賽	107 年臺北市青年盃跆拳道錦標賽	第 2 名	林培琳教練
107.5	806	8	陳冠霓	市賽	107 年臺北市青年盃跆拳道錦標賽	第 2 名	林培琳教練
107.5	808	41	蔡承翰	市賽	107 年臺北市青年盃跆拳道錦標賽	第 3 名	林培琳教練
107.5	813	11	劉芷維	市賽	107 年臺北市青年盃跆拳道錦標賽	第 1 名	林培琳教練
107.5	701	4	季滌滌	市賽	107 年臺北市青年盃游泳錦標賽	第 2 名	林俊賢教練
107.5	701	7	凌瑞彤	市賽	107 年臺北市青年盃游泳錦標賽	第 2 名	林俊賢教練
107.5	704	38	黃伯瑀	市賽	107 年臺北市青年盃游泳錦標賽	第 8 名	林俊賢教練
107.5	705	4	呂芝妍	市賽	107 年臺北市青年盃游泳錦標賽	第 2 名	林俊賢教練
107.5	720	27	任泓愷	市賽	107 年臺北市青年盃游泳錦標賽	第 6 名	林俊賢教練
107.5	722	43	鄭禕	市賽	107 年臺北市青年盃游泳錦標賽	第 8 名	林俊賢教練
107.5	723	15	羅予訢	市賽	107 年臺北市青年盃游泳錦標賽	第 2 名	林俊賢教練
107.5	806	27	李明鴻	市賽	107 年臺北市青年盃游泳錦標賽	第 2 名	林俊賢教練
107.5	816	36	洪紹崴	市賽	107 年臺北市青年盃游泳錦標賽	第 2 名	林俊賢教練
107.5	816	40	黃伯軒	市賽	107 年臺北市青年盃游泳錦標賽	第 2 名	林俊賢教練
107.5	816	14	黃致云	市賽	107 年臺北市青年盃游泳錦標賽	第 3 名	林俊賢教練
107.5	817	32	李翰庭	市賽	107 年臺北市青年盃游泳錦標賽	第 8 名	林俊賢教練
107.5	818	38	陳育德	市賽	107 年臺北市青年盃游泳錦標賽	第 2 名	林俊賢教練
107.5	819	3	吳昕芳	市賽	107 年臺北市青年盃游泳錦標賽	第 5 名	林俊賢教練
107.6	713	32	林伯諺	市賽	107 年新北市松濤盃空手道錦標賽	第 1 名	林俊賢教練
107.6	818	38	陳育德	全國	107 年全國總統盃跳水錦標賽	第 1 名	林俊賢教練
107.6	701	4	季滌滌	全國	107 年全國分齡游泳錦標賽	第 1 名	林俊賢教練
107.6	701	7	凌瑞彤	全國	107 年全國分齡游泳錦標賽	第 1 名	林俊賢教練
107.6	705	4	呂芝妍	全國	107 年全國分齡游泳錦標賽	第 1 名	林俊賢教練
107.6	723	15	羅予訢	全國	107 年全國分齡游泳錦標賽	第 1 名	林俊賢教練
107.6	706	06	張宇君	市賽	臺北市第三十六屆青年盃自由式溜冰錦標賽	第 2 名	

107 學年度第 1 學期學校日教務處業務報告

◎教務處成員介紹

主 任：朱文源（分機 201）

教學組：蔡宜芬（分機 211）

註冊組：鄭雅蘋（分機 221）

設備組：施尚甫（分機 231）

資訊組：陳亦鳳（分機 241）

教學組幹事：葉恬菱（分機 212）、張琮玉（分機 213）

註冊組幹事：李麗琴（分機 222）、李悉達（分機 223）

教務處協助行政：楊瑋馨（分機 214）、馬嘉君（分機 212）、陳柏濤（分機 223）、
許殷瑋（分機 232）

設備組幹事：管理員蘇少槐（分機 232）、圖書館詹婉芝（分機 233）

資訊組幹事：薛憶婷（分機 242）、資訊組協助行政：廖珮紋（分機 242）

◎重點工作

工 作 項 目	內 容 重 點
推動 12 年國民基本教育政策	◎ 依教育部 12 年國民基本教育政策辦理。 ◎ 辦理 12 年國教政策親師生說明會。
推動教學輔導教師方案	◎ 依「臺北市立國民中小學教學輔導教師試辦方案」辦理。 ◎ 遴聘校內教學輔導教師與確認夥伴教師名單。 ◎ 進行配對及後續教學輔導教師職責工作。 ◎ 辦理教師進修成長研習。
推動教學正常化	◎ 依據教育部、教育局相關規定，實施正常教學。 ◎ 依教師專長排配課，按課表上課。 ◎ 落實巡堂制度。 ◎ 推動本校「協助藝能及活動課程配課教師教學活動實施計畫」。
落實補救教學	◎ 開辦學習成長班。 ◎ 開辦攜手計畫班。
落實九年一貫政策	◎ 依國民中小學九年一貫課程綱要實施要點辦理。 ◎ 發展校本位課程。
精進教師課堂教學	◎ 承辦群組學校教師研習。 ◎ 辦理教師進修研習。
辦理各項學藝競賽	◎ 辦理國語文競賽。 ◎ 辦理本土語言競賽。 ◎ 辦理美術徵件比賽。 ◎ 辦理英語歌唱比賽。 ◎ 辦理英語演講比賽。
辦理作業抽查	◎ 依各科教師平日指定之作業進行定期抽查。
辦理課後學習活動及寒暑假學藝活動	◎ 依「臺北市公私立國民中學課後學習輔導實施要點」及「臺北市中等學校輔導費用支用注意事項」辦理。
定期評量相關工作	◎ 依「臺北市國民中學學生定期評量紙筆測驗作業要點」辦理。 ◎ 進行定期評量命題、製題、審題作業。 ◎ 落實命題保密原則。 ◎ 辦理定期評量補考工作。

落實常態編班政策	<ul style="list-style-type: none"> ◎ 依「國民小學及國民中學常態編班及分組學習準則」、「臺北市國民中學常態編班及分組學習補充規定」辦理。 ◎ 依新生學業成就測驗成績進行常態編班。
新生入學審核作業	<ul style="list-style-type: none"> ◎ 依相關規定核對入學分發資料，進行審查作業。 ◎ 複審通知單送達各國小。 ◎ 進行入學資格複審作業。 ◎ 辦理額滿改分發作業。
多元入學報名作業	<ul style="list-style-type: none"> ◎ 確認學生基本資料。 ◎ 辦理各項多元入學報名作業。
成績評量處理	<ul style="list-style-type: none"> ◎ 依「臺北市國民中學學生成績評量補充規定」辦理。成績輸入處理。 ◎ 發放成績單並辦理申請更正作業。
辦理科展比賽	<ul style="list-style-type: none"> ◎ 辦理校內科展比賽。 ◎ 培訓學生參加臺北市科展比賽及全國科展。
提昇學生閱讀能力	<p>辦理系列活動或競賽，如：</p> <ul style="list-style-type: none"> ◎ 辦理晨讀 10 分鐘活動。 ◎ 辦理閱讀筆記活動。 ◎ 辦理好書交享閱活動。 ◎ 辦理閱讀人間福報活動。 ◎ 推動書香存摺計畫。
教科書選用作業	<ul style="list-style-type: none"> ◎ 依本校教科圖書選用實施計畫辦理。 ◎ 辦理各版本教科書展示。 ◎ 各領域教師依據選用原則選用版本。 ◎ 召開書評會，審議確定各領域教科書版本。
專科教室設備管理	<ul style="list-style-type: none"> ◎ 設有借用登記簿，由專人管理。 ◎ 每日放學後巡視專科教室水電安全。 ◎ 定期檢視各項設備，適時檢修或汰換。
推展資訊教育	<ul style="list-style-type: none"> ◎ 支援教師資訊融入教學。 ◎ 強化學生資訊倫理及素養觀念。 ◎ 辦理運算思維相關活動。 ◎ 推動主題式學習課程（PBL）。
資訊安全維護	<ul style="list-style-type: none"> ◎ 校園資訊安全維護。 ◎ 資訊安全通報。
資訊設備管理維護	<ul style="list-style-type: none"> ◎ 資訊設備借用登記管理。 ◎ 各項資訊設備維護管理，適時檢修或汰換。 ◎ 編列資訊採購項目及請購作業。



◎重要行事及活動

1. 測驗日期

週別	考試名稱	星期一	星期二	星期三	星期四	星期五
7	第 1 次段考				10/11	10/12
14	第 2 次段考		11/27	11/28		
21	第 3 次段考			1/16	1/17	

2. 九年級複習考範圍

次別	日期	國文	英語	數學	自然	社會
1	9/04-05	1~2 冊			七上生物 (第 1 冊) 八上理化 (第 3 冊)	1~2 冊
2	12/21-22	1~4 冊			七年級生物上下冊 八年級理化 1-2 冊	1~4 冊

3. 各項校內競賽 / 活動

活動名稱	參賽年級	比賽日期	報名截止日期	稿件送交截止日期
國家地理知識大競賽	7、8、9 年級	9/7 校內初賽 9/23 北市複賽	9/4	11/3 全國賽
美術比賽	7、8、9 年級	—	9/7	9/7
本土語言 (閩、客語演說)	7、8 年級	11/8	10/16	10/22 抽序
國語文 (字音字形、 作文、寫字)	7、8 年級	11/2	10/16	—
國語文 (朗讀)	7、8 年級	11/1	10/16	10/22 抽序
國語文 (演講)	8 年級	11/15 第一階段 11/22 第二階段	10/16	10/22 抽序
英語歌曲比賽	7、8 年級	12/17	11/16	11/19 抽序

校內科學展覽競賽	7、8 年級 9 年級鼓勵參加	12/25-26 評分	12/4	12/17-24 設備組收件
晨讀 10 分鐘活動	7、8 年級 9 年級鼓勵參加	9/10 起 整學期	—	—
閱讀筆記活動	7~9 年級	9/10 起 整學期		
好書交享閱活動	7~9 年級	10/26(校慶)	10/15-26	
人間福報讀報心得 徵文比賽	7~9 年級			11/12-16 圖書室收件
新書書展 有獎徵答活動	7~9 年級	10/1	10/31	
貓咪盃創意競賽 動畫組	7、8 年級	9/28	9/21	—

4. 各年級作業抽查（實施要點詳如後附）

年級	日期	抽查科目
9	12/12	國文（習作＋作文）、英語、數學、理化、歷史、地理、公民
8	12/13	國文（習作＋作文）、英語、數學、理化、歷史、地理、公民
7	12/14	國文（習作＋作文）、英語、數學、生物、歷史、地理、公民



◎重要宣導事項

1、 為鼓勵學生多多閱讀，享受閱讀樂趣，訂有書香存摺實施計畫，方式如下，詳情可上本校網站瀏覽：凡閱讀書籍後，填寫閱讀筆記經任課教師或導師批閱，繳交 1 篇可認證 5 點。

(1) 參加本校閱讀相關活動者，由承辦單位給予集點認證，點數依各活動實施計畫訂定之。

集滿 50 點，頒發「中正書香學士」證書；

集滿 100 點，頒發「中正書香碩士」證書；

集滿 200 點，頒發「中正書香博士」證書。

(2) 為鼓勵學生閱讀，獲頒證書者，另提報敘獎以資鼓勵。

獲頒「中正書香學士證書」者（集滿 50 點），即可獲得嘉獎兩次；獲頒「中正書香碩士證書」者（集滿 100 點），即可獲得小功乙次；獲頒「中正書香博士證書」者（集滿 200 點），即可獲得小功兩次；點數可跨學期累計，敘獎額度得重複。

(3) 為鼓勵學生繼續閱讀，已取得中正書香博士證書者，如再集滿 200 點，則再頒發博士證書，次數不受限制。

2、 12 年國民基本教育：(將另行安排專案報告)

教育部已將十二年國民基本教育相關資料置於網站供各界查詢（網址：<http://12basic.edu.tw/index.php>），本校網站亦設連結，歡迎家長上網瀏覽，另有臺北市 12 年國教諮詢專線 2766-8812。

108 年高中職入學方式，將以「基北區高級中等學校免試入學作業要點」施行，維持原比序項目志願序、多元學習表現(含均衡學習、服務學習)、國中教育會考。教務處與輔導室將會另行安排升學專題講座，提供家長更新更完整的訊息，屆時請各位家長務必撥冗參加。

108 年九年級學生升學・主要招生管道一覽表

主要升學考試：

1. 國中教育會考——免費且全體九年級學生均須參加。
2. 請考生務必詳閱教育會考的考試規則及違規處理方式，詳見教育會考簡章，以免因違規遭扣分或記點，影響升學的結果。
3. 學生如有特殊身分，如原住民、身心障礙、僑生、派外人員子女…，在大部分升學管道中均有優待，請務必主動向教務處提出(身心障礙學生已在本校特教組備案者將由本校主動辦理、不須重新提出。)
4. 藝才班術科測驗——欲報名藝才班甄選入學者必須參加。

【註】以上為單獨辦理的考試，部分招生管道(如科學班、體育班、特招、…)於報名後另行舉行相關考試。

107 年主要升學管道：(108 年尚未公告)

編號	升學招生管道	簡要說明
1	科學班甄選入學	北市僅建中、北一女中、師大附中設此管道；報名後須科學能力檢定(測驗)。
2	高職特招甄選入學 特色招生專業群科 甄選入學	報名後須參加相關術科測驗，招生學校涵蓋： 臺北市：士林高商、松山家商、內湖高工、惇敘工商、金甌女中、育達高職、協和工商、景文高中、泰北高中、滬江高中。 新北市：瑞芳高工、淡水商工、新北高工、三重商工、鶯歌工商、泰山高中、東海高中、能仁家商、穀保家商、南強工商、智光工商。
3	高職獨招	北市招生學校含華岡藝校、開平餐飲、開南商工、喬治商工、大安高工進修學校…
4	藝才班以競賽成績入學	須相關競賽成績(如：全國競賽前3名)以簡章為主
5	運動績優生甄審甄試	須運動競賽成績(如：全中運前8名)以簡章為主
6	體育班甄選入學	與運動績優生獨招同1天舉行術科測驗，只能選報1所學校。以簡章為主
7	運動績優生獨招	多為普通班的外加名額，將編入普通班中，只能選報1所學校。以簡章為主
8	技優甄審入學	報名學生須符合「技優甄審入學資格」(如：技藝教育課程成績優良等，詳如簡章。)
9	實用技能學程	若相同志願申請人數超過招生名額時，曾選習國中技藝教育學生有較前的分發順位(詳如簡章)
10	產業特殊需求類科優先入學	報名學生需為低收入戶、失業勞工、原住民、身障學生、……等等(詳如簡章)，3年學雜費全免。
11	優先免試入學(第1類、第2類)	學生僅能報名臺北市的1所高中高職。分第一類及第二類
12	高中職免試入學	招生學校涵蓋基北區所有高中高職，最多30志願。
13	高中特色招生	基北區：師大附中及麗山高中(資訊科學特色專班)及政大附中(英語國際特色班)辦理招生，須先報名參加特招考試。
14	五專優先免試入學及免試入學	優先免試：全國 免試分北、中、南3區，每區得報1校。
15	藝才班甄選入學	須參加相關術科測驗，術科測驗成績須送鑑定通過，部分學校以教育會考成績作門檻。
16	私校單獨招生	臺北市招生學校含東山高中、薇閣中學、復興實中、延平中學、再興中學、……。
17	藝術科系七年一貫	北藝大舞蹈系、台南藝術大學、台南應用科技大學、東方設計學院。
18	中正預校甄選入學	招收各軍種軍官預備生。須先完成體檢，請參閱簡章或洽本校學務處。

高中、高職及五專免試入學若有缺額，得辦理續招，請注意相關公告。

臺北市法規條文

名 稱： 臺北市國民中學學生成績評量補充規定

異動時間： 中華民國一百零五年三月二日臺北市政府(105)北市教中字第10五三二0一四五0號令修正發布全文十四點，並自中華民國一百零五年八月一日起施行

- 1、 本補充規定依國民教育法第十三條第一項及國民小學及國民中學學生成績評量準則第十條第二項規定訂定之。
- 2、 國民中學學生（以下簡稱學生）成績評量原則依國民小學及國民中學學生成績評量準則（以下簡稱成績評量準則）第四條規定辦理。其中形成性評量，指教師教學過程中，為了解學生學習情形，所進行之評量；總結性評量，指教師於教學活動結束後，為了解學生學習成就所進行之評量；診斷性評量，指診斷學生學習、情緒或人際關係困難，作為個別輔導與補救教學依據所進行之評量；安置性評量，指依據學生之學習表現與需求，評估特殊性向能力，提供適切安置所進行之評量。
- 3、 學習領域評量依下列各學習領域辦理：
 - (1) 語文。
 - (2) 數學。
 - (3) 社會。
 - (4) 自然與生活科技。
 - (5) 健康與體育。
 - (6) 藝術與人文。
 - (7) 綜合活動。
 彈性學習課程之評量得併入各學習領域評量之。
- 4、 學習領域評量應兼顧平時評量及定期評量，並依下列各款規定辦理：
 - (1) 定期評量，每學期至多三次；由各學習領域課程小組擬定評量方式、實施日期及送教務處彙辦，並經課程發展委員會審議通過後，於每學期初公布。
 - (2) 定期評量成績與平時評量成績各占學期成績百分之四十及百分之六十。
 - (3) 學校教師應共同參與擬定與修正各項定期評量與平時評量之實施原則。定期評量應由各學習領域教師組成命題與審題小組，建立命題與審題機制，並兼顧評量內容之難易度與鑑別度，及遵守迴避原則，以維護評量之合理性、專業性、診斷性、公平性及保密性，以促進學生學習表現。
 - (4) 學習領域平時評量之實施，應依下列原則辦理：
 1. 應符合教學目標，採取彈性、多元化方式，配合教學進度，並兼顧學生學習需求，教師並得依學生日常學習表現訂定評量方式。
 2. 平時評量之次數及時間，由教師審酌教學需求自定之。
 3. 應利用課堂時間實施，個別狀況之補行評量則例外。提早到校之學生，學校應輔導學生自主學習，不得強制抄寫、寫練習卷或實施考試。
 4. 學習領域之學期總平均成績，為各學習領域之學期成績乘以各該領域每週學習節數，所得總和再以每週學習領域總節數除之。
 - (5) 運用彈性學習節數所開設之社團活動課程，每學期至少評量一次。

- 5、學校辦理學生定期評量時，對於准假缺考者，應於銷假後立即補行評量，並於學期成績結算前完成。無故缺考者，不得補行評量，其成績以零分計算。補行評量成績除以實得分數計算為原則外，得依下列規定計算：
 - (1) 因公、喪假或不可抗力事由缺考者，按實得分數計算。
 - (2) 因病假缺考者，其成績在六十分以下者，依實得分數計算；超過六十分者，其超過部分以百分之九十計算。
 - (3) 因事假缺考者，其成績在六十分以下者，依實得分數計算；超過六十分者，其超過部分以百分之七十計算。
- 6、學生成績之登記及處理應資訊化，學習領域評量由教務處主辦；日常生活表現評量由學生事務處主辦；各任課教師及導師應配合辦理。
- 7、學生成績評量紀錄，學校應分別於實施定期評量及學期結束後，以書面通知父母或監護人及學生。
- 8、學校應組成學生成績評量輔導小組，審查第三點各款之評量紀錄，並研議及審查學生成績評量之相關事宜。學生成績評量輔導小組由教務主任召集，置委員五人至十七人，由學校行政人員代表、教師(會)代表、家長會代表及特教家長代表組成。其設置要點應經由校務會議通過。

學生成績評量輔導小組應於每學期針對各學習領域未達及格標準學生名單召開會議，視需要邀請原任課教師、未達及格標準學生及學生家長出席會議，共同研擬學習輔導與補救措施。各學習領域之學習輔導與補救措施得包含過程性之適性輔導、參加相關補救教學，或依需要建立補行評量機制。
- 9、學生每學期日常生活表現評量紀錄，經學生成績評量輔導小組評定為需輔導者，學校應進行專案輔導。
- 10、學生符合下列情形者，准予畢業，學校應發給畢業證書：
 - (1) 學習期間扣除學校核可之公、喪、病假，上課總出席率至少達三分之二以上，且經獎懲抵銷後，未滿三大過。
 - (2) 七大學習領域有四大學習領域以上，其各學習領域之畢業總平均成績，均達丙等以上。
- 11、學生修業期滿，成績不符規定者，學校應發給修業證明書。
- 12、身心障礙學生學習領域及參加技藝教育課程之學生其成績評量方式，本局得另訂補充規定。
- 13、學生成績登錄及處理資訊化系統之相關規定，由本局另定之。
- 14、本補充規定自一百零五年八月一日施行。

臺北市立中正國民中學學生考試公約

106.09.19 行政會議修正

1、 考試前應準備事項

- 一、請清空個人抽屜及桌面，並將書包整齊排放於教室前後或窗檯，若放置窗檯以一層為限，不得阻礙巡堂老師視線。
- 二、請教學股長將當天考試科目、時間及出缺席人數、缺席座號寫在黑板上。
- 三、英語聽力測驗於考試十分鐘後開始播放，請先關好靠馬路的窗戶。
- 四、應考須用文具自行準備齊全。（如：筆、尺、圓規、橡皮擦、修正帶…等）

2、 考試中應遵行事項

- 1、考卷及答案卡上務必詳填班級、座號、姓名。
- 2、試卷作答一律使用藍或黑色筆(不得使用鉛筆、螢光筆、彩色筆、摩擦筆等)，電腦閱卷答案卡需用 2B 鉛筆作答，如有劃記不明顯或污損等情事，導致電腦無法辨認者，其責任自負，不得提出異議。
- 3、測驗結束鐘聲響起，即應停止作答。
- 4、嚴禁交談、左顧右盼或借用文具行為；亦不得以服裝遮住頭臉或手部。
- 5、應考時不得飲食、嚼口香糖等。若有迫切需要在測驗期間飲水，須經監考老師同意後始得飲用。

3、 違規或舞弊情事處理

- 1、逾時作答不聽制止者，該科不予計分；經制止停止者，扣該科 8 分。
- 2、考試作弊者，該科以 0 分計算，並視情節依校規處理。
- 3、違反試場規則、秩序，情節輕微者(隨身攜帶行動電話；電子錶或計時器響起；交談…)，扣該科 4 分。

4、 補考事項

- 1、定期考查缺考者需於銷假當日早上到校後立即到教務處補考；補考時需檢附假單。
- 2、因公、因喪(直系血親)請假者，按補考實得分數計算。
- 3、因事、因病請假者，其補考成績為六十分或未達六十分者，依實得分數計算；超過 60 分以上者，其超過部份病假九折、事假七折計算。(如：該生補考得 90 分，超過 60 分部份打七折為 21 分，故以 81 分計。)
- 4、請假未附假單不予補考或無故不參加補考者，一律以 0 分計算。

5、 本公約經行政會報討論通過，並陳校長核定後實施，修正時亦同。

臺北市立中正國中 106 學年度第 1 學期作業抽查實施要點

1、抽查日期：（第 16 週）

九年級：12 月 12 日（星期三）

八年級：12 月 13 日（星期四）

七年級：12 月 14 日（星期五）

2、送檢時間：第一節下課。

3、地點：二樓簡報室（按指示放置）

4、抽查科目：

九年級——國文（習作+作文）、英語、數學、理化、歷史、地理、公民

八年級——國文（習作+作文）、英語、數學、理化、歷史、地理、公民

七年級——國文（習作+作文）、英語、數學、生物、歷史、地理、公民

5、抽查進度：第 1 ~ 14 週作業

6、抽查內容：各科教師平日指定之作業

7、注意事項：

1. 各科小老師事先將全班該科作業收齊，以備當天抽查。
2. 各科小老師事先將作業檢查三聯單送交各科任課老師推薦作業優良同學，填妥後交教學股長，於規定時間送二樓簡報室。
3. 被抽查同學的座號與抽查科目在當天早上公布，由教學股長及各科小老師收齊，按座號排列，送二樓簡報室抽查。
4. 各班教學股長填妥並繳交「作業抽查各班統計表」。
5. 經任課教師評定推薦優良，累計達 3 科以上者，記嘉獎乙次。
6. 無故缺交且於一週內未補交者，採累計方式以警告懲處。一科缺交，記警告乙次；兩科缺交，記警告 2 次，以此類推。

8、本要點經 校長核准後實施，修正時亦同。

資訊組宣導

為提升學生、教師及家長對安全健康上網的重視度與相關知能，以增進網路科技正向運用之效益。減少或預防學生不當使用網路之問題發生，以降低網路科技不當運用之弊害。北市教育局業已編印「資訊素養與倫理」第3版教材，及建置整合網頁（<http://lie.tp.edu.tw>），請家長多加利用。



107 學年度第 1 學期學校日學務處業務報告

◎學務處成員介紹

主任：余志呈（分機 301）

訓育組：唐嘉鳳（分機 311）

訓育組幹事：賴佩吟（分機 312）

生教組：陳隆慶（分機 321）

生教組幹事：何晟昌（分機 321）

體育組：黃勇杉（分機 331）

體衛組幹事：劉志苓（分機 312）

衛生組：江明鼎（分機 341）

副組長：吳士傑（分機 312）

協助行政：江政嫻（分機 311）、倪儷容（分機 341）

專任教練：潘嘉均教練（分機 331）

護理師：馮君佩（分機 343）、許淑芳（分機 342）

◎重點工作

一、為落實學生到校刷卡習慣，訂定學生刷卡獎勵及競賽辦法。

二、推動友善校園環境，營造安全溫馨適性的教學環境，落實反霸凌、反毒及紫錐花運動，並積極主動關懷學生，加強輔導學生。

三、加強宣導，嚴禁高油、高鹽、高糖等食物進入校園，尤其是泡沫紅茶、珍珠奶茶等飲料進校園，合作社並配合不販賣瓶裝水。

四、禁止一次性餐具進入校園，落實環保及維護師生健康。

五、為維護午餐及晚自習晚餐禮節，嚴禁同學在走廊上或穿堂用餐。

六、加強學生交通安全教育及品德教育。

七、加強宣導學生在走廊上能輕步慢走，以維護校園安寧及安全。

八、積極推動 SH150 活動(學生在校利用課餘時間一星期運動 150 分鐘)養成規律運動習慣。

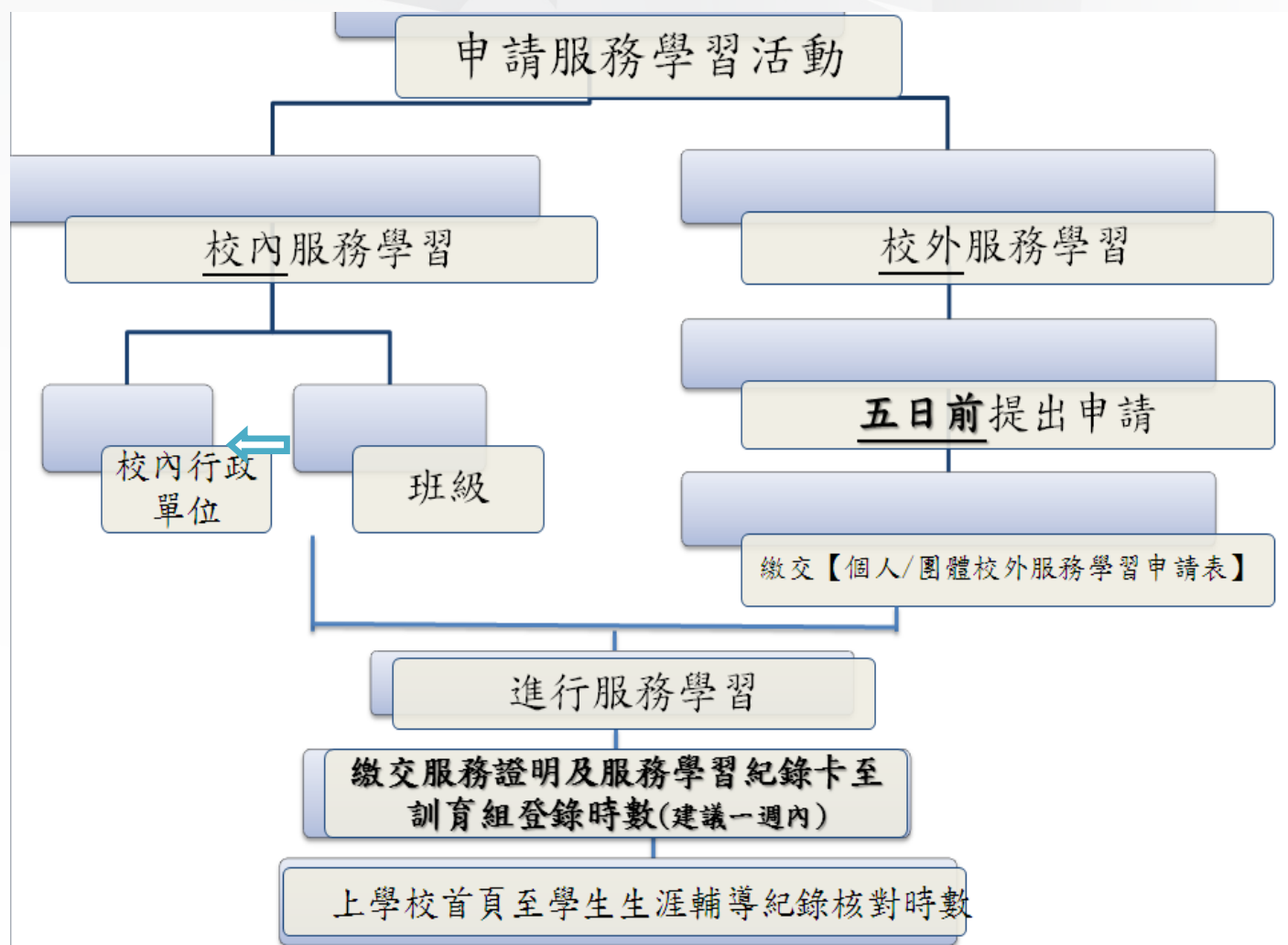
◎重要行事及活動

日期	重要活動行事
8/30~8/31	友善校園週--健康尊重、心存同理 (性別平等手牽手，友善校園齊步走)
8/31	八、九年級推選優良學生代表
9/21	國家防災日--全校地震避難掩護演練
9/25~28	敬師週
10/01~11/16	特殊社團市賽及全國賽
10/04	八、九年級優良學生投票
10/15	校慶運動會競賽預賽開始
10/17~19	九年級校外教學
10/27	35 週年校慶 (10/29 補假一天)
10/31	全校防災消防避難演練
11/01~02	新生健康檢查
11/6~11/12	臺北市學生舞蹈比賽(本校協辦)
11/15	全校師生施打流感疫苗
11/20~22	聯絡簿抽查
11/22	正確用藥成果發表會
12/17~22	關懷感恩耶誕週
12/26~27	八年級 3 對 3 籃球賽(預定)
1/09	八年級社團成果發表
1/11	七年級社團成果發表
1/18	休業式

◎重要宣導事項

- 一、 杭州南路已改為雙向通行，請家長注意接送學生動線！並注意上下車安全，同學過馬路要走行人穿越道。愛國東路與杭州南路口每天 7:00~7:50 與 17:00~18:00 改成全時向號誌，全面紅燈時行人才可通行，請協助教導孩子注意，也不要忘記向我們熱心值勤的志工家長問好。
- 二、 家長送同學上學請勿在校門口下車，以維護交通路口暢通。
- 三、 中午送便當禁止使用一次性餐具，並請家長選擇合格廠商，以維護孩子衛生安全。
- 四、 請務必要求同學進出校園一定要記得刷數位學生證，在校門口及各樓梯一樓入口均有刷卡機。另有申請到/離校簡訊的家長，本學期自 8 月 30 日開始服務，請家長務必上「學生出入校園管理系統」填寫手機號碼才能收到簡訊。
- 五、 流感流行期間，請隨時提醒孩子注意身體健康，當有發燒喉痛四肢痠痛的情況下，請在家休息並迅速就醫。
- 六、 為維護孩子的口腔保健，請幫孩子準備一套刷牙用具，鼓勵孩子用完午餐後一定要進行餐後潔牙。
- 七、 請依本校請假規則辦理請假手續，學務處語音請假專線(02)2322-4060。
- 八、 請家長協助叮嚀孩子各學期服務學習時數需達 6 小時以上，有意報考五專同學服務學習時數更須達 56 小時。
- 九、 「救溺五步」口訣為「叫叫伸拋划，救溺先自保」
 1. 叫：大聲呼救。
 2. 叫：呼叫 119、118、110、112。
 3. 伸：利用延伸物（竹竿、樹枝等）。
 4. 拋：拋送漂浮物（球、繩、瓶等）。
 5. 划：利用大型浮具划過去（船、救生圈、浮木、救生浮標等）。

臺北市立中正國民中學學生服務學習時數申請注意事項



一、服務學習時數備忘錄

- 1、校內服務學習可至行政處室或班級內申請，相關資訊可至『服務學習資訊平台』查詢。
- 2、校內服務學習活動完畢後請將公服條貼於服務學習紀錄卡上。
- 3、校內服務學習時數由行政處室登錄，期末訓育組進行複查。

- 1、校外服務學習請務必於**服務前 5 天進行申請**（須經政府立案之機關、法人、志工團體），申請表可於學校首頁『服務學習資訊平台』下載，或至學務處領取。
- 2、校外服務學習活動完畢後建議**於一週內將校外服務證明及服務學習紀錄卡送至訓育組進行時數登錄作業**。
- 3、可至學生生涯輔導紀錄系統核對時數。

★本學期開始服務學習時數有登錄時限，逾時將進行封存，提醒同學盡量於服務學習完畢後一週內將服務學習卡繳回訓育組登錄。

107 學年度第 1 學期學校日總務處業務報告

◎總務處成員介紹

主 任：梁永芳（分機 501）

文書組：鄭靜香（分機 531）

事務組：薛協泠（分機 511）

出納組：蔡瑋昶（分機 521）

幹事：程代瑋（分機 512）、林明英（分機 513）、莊佩怡（分機 522）

◎重點工作報告

新學年度開始，總務處全體同仁仍繼續秉持「迅速、熱誠、確實」的精神，為師生提供服務。

一、水塔、水池已清洗完畢，飲水機濾心已全面更新，飲水均經過煮沸處理且定期檢驗，請大家放心使用。

二、校園室外已於 8 月 20 日進行消毒，開學前已完成校園環境清潔及全校性滅鼠。

三、節約能源—特別是用電方面；因天熱用電量急遽增加，故請全體親師生發揮節能環保精神，能隨手關燈、關電扇；少搭電梯多走路，既節約能源又增進健康！

四、各班教室黑板，為避免反光，暑假已塗裝完畢。

五、暑假期間已全面檢修各班教室櫥櫃、門窗、課桌椅、蒸飯箱等。開學後使用上若有故障，請通知總務處檢修。

六、各項公物請正常使用，請勿惡意破壞，若造成損壞應照價賠償。

臺北市立中正國民中學公物保管修繕賠償辦法

本辦法經 98 年 2 月 16 日行政會報通過

107 年 7 月 10 日行政會報通過修正

壹、目的：為培養學生愛惜公物、節約能源之良好習慣，劃分公物使用保管責任，以發揮愛校、愛班之公德心。

貳、實施對象：本校全體學生。

參、實施範圍：

一、學校分配給學生使用之課桌椅。

二、教室內之公共設備，如門扇、黑板、門窗、燈管等，及其他公有之設備。

肆、責任區分：

一、公物之保管，以學生在校時間為準。

二、因下列自然因素損壞者，由學校負責修復。

（一）天然災害如風災、震災、水災..等。

（二）物品使用日久自然損耗者，如燈管、啟動器、水龍頭墊子..等。

（三）假日因不明情況而損壞，經查屬實，由學校修理。

三、人為損毀，由損壞者賠償，無法查知損壞者，由保管者或班級負責賠償。

伍、實施內容：

一、所有公物由事務組依市場價格，明訂公物損壞賠償價格表，由破壞者或保管者照價賠償，並請學務處依校規適當處分。

二、遇有公物破損，由總務股長查明責任，經導師查核後，送事務組維修。

陸、節約能源及公物保管守則：

一、中午 12 點至 1 點，休息時間，關閉電燈，節能減碳。

二、養成隨手節約水電之良好習慣，上外堂課務必隨手關閉電燈、冷氣、電扇、門窗，天氣晴朗，日照充足時，靠窗之電燈可視情況關閉，以節約能源。

三、教室區內不奔跑嬉戲，不亂丟球、粉筆..等，黑板、牆壁不亂塗鴉，不在牆上拍打板擦。

四、課桌椅責任制，每位同學自行保管自己使用之課桌椅，不搖晃、不刻畫、不摔碰課桌椅。如有塗鴉，自行清理；如有損壞，照價賠償。

五、門窗、燈管..等公物鬆脫、破損，應及早發現，馬上報修，以維安全。

柒、經費：損壞修繕賠償費用依公物損壞賠償價格表收費，所收費用作為支付各項修繕公物使用。

捌、本辦法經行政會報討論通過並陳校長核定後實施之。

臺北市立中正國中各項公物損壞賠償價格表

壹、玻璃

項目	穿堂、活動中心門	活動中心窗戶	教室上窗	教室下窗	教室鋁窗(框)	廁所鏡子
金額	1500	1200	650	650	3500	900

貳、課桌椅

項目	桌	桌面	椅	椅板一條	椅背或底板	門檔	運費
金額	650	300	650	50	100	80	200

參、門扇、銀幕

項目	教室木門(整扇)	單片工料	喇叭鎖	掃具櫃木門	掃具櫃活動絞鍊	掃具櫃百葉膠框	銀幕
金額	5800	1000	350	2500	150	150	4000

參、門扇、銀幕

項目	置物櫃門板	置物櫃活動絞鍊	燈管	電扇	冷氣遙控器(國際牌)	佈告欄綠色乳膠皮	其他
金額	500	150	200	1350	500	整片 6000；部分損壞視面積大小而定	依實際項目及金額訂定

伍、教室窗簾：

窗簾布(公分)

尺寸(W*H)	271*188	220*188	271*200	403*200
位置	靠前門 2 片	靠後門 2 片	靠後走廊 2 片	靠蒸飯箱 2 片
金額	2600 1300/片	1870 935/片	2640 1320/片	3940 1970/片

門上簾(公分)

尺寸(W*H)	99*80
金額	640/片

軌道(公分)

尺寸(W)	271	220	403	99
金額	900	750	1350	300

※其他未列事項視事發當時情況而定



107 學 年 度 學 校 日 輔 導 室 業 務 報 告

逆境，是為了讓我們看見自己有勇氣跨越障礙。

◎輔導室成員介紹

職稱	姓名	校內分機
輔導主任	許嘉祐	601
輔導組長	袁詠蕙	611
資料組長	游佩郁	621
特教組長	楊子萱	633
管理員	許瀟今	613
輔導教師	曾于晏	623
輔導教師	莊淑惠	623
輔導教師	林佳樺	623
輔導教師	董燕如	623
輔導教師	柯淑珍	622
輔導教師	黃琪書	622
輔導教師	蕭佩涓	622
輔導教師	葉蓓芬	622
社工師	龔頌鈞	612
特教教師	王敏薰	631
特教教師	趙泊寧	632
特教教師	黃韻庭	632
特教教師	羅敏霜	632
特教教師	林尚頡	633
特教教師	鍾宜騫	633
特教教師	謝侑頤	633
特教助理員	林美玲	631

◎輔導室重點工作

- 一、 推動暨辦理友善校園工作、性別平等教育、生命教育、家庭教育及生涯發展教育、多元入學適性輔導等專案。
- 二、 加強 7 年級與 8 年級學生生活輔導、學習輔導、生涯輔導，並配合多元入學方案，辦理 12 年國教、技職教育暨適性輔導宣導說明，落實 9 年級學生升學進路宣導。
- 三、 透過輔導活動課程及專題演講，建立學生正向價值觀及自我的管理能力。
- 四、 落實個別輔導工作，定期辦理「小團體輔導」與「個案研討會」，協助特殊需求學生。
- 五、 推動認輔制度，預防學生中輟，並依個案狀況，適時結合社會資源，轉介社福機構或提供醫療資源資訊。
- 六、 辦理「多元能力開發教育課程-中正學苑」，提供適性輔導，帶動每位學生之學習樂趣。
- 七、 辦理各項測驗如智力測驗、行為困擾量表、社交測量系統、國中生學習與讀書策略量表、新編多元性向測驗、生涯興趣量表等，作為學生自我了解及生涯規劃之參考。
- 八、 辦理親職教育講座、家長讀書會及教師輔導知能、教師特教知能研習，提供教育子女的理念與技巧，協助家長增進親職知能及終身學習管道。
- 九、 推動生涯發展教育，辦理技藝教育課程、寒假及暑假職業輔導研習營，給予職業輔導，使學生獲得適性學習與發展機會。
- 十、 辦理生涯探索教育參訪，藉由認識產業活動的過程中，引導學生認識產業的發展，並為自己找尋生涯發展的方向。
- 十一、 辦理升學資料展、升學座談及演講活動，提供升學選校相關資訊，引導學生釐清生涯發展方向。
- 十二、 落實國中學生生涯發展教育適性輔導機制，培養學生生涯抉擇能力，透過學生、家長及教師共同建置完整生涯儀表板，幫助學生進行進路規劃。
- 十三、 定期邀請各領域專家學者蒞校演講，以開拓學生視野。
- 十四、 提供老師及家長有關學生生活、學習、生涯輔導諮詢服務（TEL：2391-6697 分機 611、621、622、623）。
- 十五、 落實特殊教育理念，重視學生個別化需求與個別差異，隨時提供必要支援。
- 十六、 視學生需求，給予生活輔導課程、學習策略課程、社交技巧課程，以培養學生良好適應能力。並做好特殊學生入班宣導工作，輔導普通學生接納特殊學生。
- 十七、 提供家長、教師特教諮詢服務。
- 十八、 配合中正少輔組、心理衛生中心、臺北市學生輔導諮商中心及其他有關社教機構辦理各項成長活動。

◎本學期重要行事及活動

- 一、 學習中心家長學校日活動 9/28(週五)19:00。
- 二、 續辦父母成長讀書會，週二下午「薰衣草讀書會」10/9 開課；週五下午「喜閱讀書會」10/5 開課，課程內容詳見報名表。
- 三、 本學期「中正學苑」自 9 月起針對 8、9 年級學生開設一系列活動，將於 9/28、10/26、11/16(五)起，分別辦理手做紙設計、益智桌遊班以及指甲彩繪班，開發學生多元能力，建立學習的成就與自信，歡迎有興趣的家長致電至輔導組詢問。
- 四、 9/19(週三)中午起辦理 8 年級學生生涯自我探索小團體活動；11/28(週三)中午起辦理 7 年級學生自我探索小團體。
- 五、 10/12(週三)辦理全體 8 年級學生至高職參訪活動，擴展學生對職業類科的了解。
- 六、 11/30(週五)辦理週會特殊教育宣導講座，增進學生對特教領域的認識。
- 七、 12/7(週五) 週會時間辦理 9 年級學生多元入學宣導講座，主講者：基隆市教育局顧問陳裕宏主任。
- 八、 12/12(週三)辦理 8 年級家長入各班職涯分享，藉家長分享的角度擴展學生對職業世界的認識與了解。
- 九、 本學期學生實施測驗如下附表，若家長欲了解學生的測驗結果，可來電詢問；若想了解更多了解，可先與各班輔導教師預約諮詢 TEL：2391-6697~622、623。

年級	測驗名稱	施測時間
7	國中生智力測驗更新版	10 月（測驗結果出爐：12 月）
	行為困擾量表	11 月（測驗結果出爐：105 年 2 月）
8	國中生學習與讀書策略量表	10 月（測驗結果出爐：12 月）
9	生涯興趣量表	11 月

◎特教相關宣導事項

- 一、 特教組(亦稱學習中心)以服務校內各類身心障礙以及資賦優異學生為主要業務，包含各項鑑定工作、課程安排、教學活動等。目前教育部推動輔特合作，希望結合輔導和特教的專業，共同為全校師生提供服務(學習中心分機為 631)。
- 二、 有關特教資訊諮詢：
 - (一) 若孩子持有身障手冊或重大傷病，請務必儘早與學習中心聯絡，如太晚通報可能影響升學權益。
 - (二) 若家長發覺自己的孩子有未能控制的行為問題、懷疑孩子有學習困難、需要醫療相關訊息、想瞭解轉介鑑定諮詢、資賦優異傾向、學習輔導問題等，隨時可至學習中心洽詢，學習中心所有特教老師將為您隨時提供解答。
 - (三) 若家長不清楚孩子是否適合轉介到學習中心，請參考附錄之特殊學生轉介資料表(可先上網查詢由臺灣師大特教系洪儷瑜教授所撰之『特殊需求學生轉介資料表』使用說明，或向學習中心索取轉介資料表)，如您填寫後發現諸多選項都符合，請與學習中心聯絡，特教老師會協助您評估是否需要轉介與鑑定。
 - (四) 校內鑑定流程請見附件一，由於各類特殊生鑑定均有規定鑑定時程(約為每年 9 月及 3 月，今年校內提報截止日為 9 月 14 日)，再加上通常不會在初判時就能確定學生是否為特殊生，需要一段觀察期。若孩子可能有特殊需求，建議家長盡早轉介學生(最遲於 8 年級下學期 3 月前轉介為佳)，以免錯過特殊身分的鑑定，進而影響相關升學權益。
 - (五) 每學期期初都會上網公告資優學生縮修計畫等相關訊息，請家長務必於一開學就上網留意，以免錯失報名時機。



附件：校內特殊生轉介流程



國中學生生涯領航儀表板使用說明

親愛的家長您好：

臺北市推行 12 年國教不遺餘力，希望能成就每一位學生的美好未來。而 12 年國教的目的，主要是讓孩子在各領域都能均衡學習，同時了解自己的優點、探索興趣，以期能在 9 年級時訂出未來生涯規劃。

為配合生涯輔導工作，臺北市教育局建置了家長跟學生的個人化生涯輔導資訊化平台-生涯領航儀表板，提供家長可隨時上網查看自己孩子在校的各項表現，包含「我的成長故事-人格特質專長」、「均衡學習-各領域成績」、「服務學習-公共服務時數」、「特殊表現-競賽獎懲」及「心理測驗」等生涯輔導升學比序資訊。

依教育部規定，孩子的生涯輔導紀錄及相關資訊，需親師生共同參與，我們期望透過家長一同參與、關心孩子的學習狀況，落實孩子的生涯輔導教育。

中正國中輔導室

----- 系統操作說明 -----

系統網址：臺北市立中正國中首頁「右側」→點選「學生生涯輔導紀錄」

或搜尋「臺北市第二代國中校務行政系統」關鍵字。

您的帳號：固定為 M+小孩的身分證字號(母親可用)，另一組為 D+小孩的身份證字號(父親可用)，最多兩組。例如小孩身分證號為 A123456789，則帳號為 MA123456789。

密碼：小孩的學號（學生證上號碼 Ex.10750000）。

更改密碼：請家長於第一次登入時更改密碼。

閱覽：若家中無電腦，可以智慧型手機閱覽，或至學校借電腦上線。

（若仍有任何不清楚或操作問題可洽詢輔導室資料組 23916697#621）

基北區免試入學超額比序項目積分對照表（108 方案）

類別	項目	上限	積分換算								說明
志願序		36 分	36 分 第 1-5 志願	35 分 第 6-10 志願	34 分 第 11-15 志願	33 分 第 16-20 志願	32 分 第 21-30 志願				同校、兩個以上科別連續選填，則視為同一志願
	均衡學習	36 分	上限 21 分	7 分 符合 1 個領域			0 分 未符合			健體、藝文、綜合三領域前五學習平均成績及格者	
	服務學習		上限 15 分	5 分 每學期服務 滿 6 小時以上						1. 由國民中學學校認證。 2. 採計期間為七年級上學期至九年級上學期，採計原則依「基北區免試入學服務學習時數認證及轉換採計原則」辦理。 3. 非應屆畢（結）業生服務學習時數採計，除上開採計期間外，亦得選擇國民中學在學期間前 5 學期選 3 學期進行採計。	
國中教育會考	五科	36 分	上限 35 分	7 分	6 分	5 分	4 分	3 分	2 分	1 分	1. 國、數、英、社、自五科各科按等級標示轉換積分 1-7 分。 2. 寫作測驗級分轉換積分 0.1-1 分。
				A++	A+	A	B++	B+	B	C	
	寫作測驗		上限 1 分	1 分	0.8 分	0.6 分	0.4 分	0.2 分	0.1 分		
總積分 108 分											

臺北市中正國中 107 學年度第 1 學期 「薰衣草」父母成長讀書會報名表

親愛的家長，您好！

中正父母成長讀書會誠摯的邀請您於週二下午，與一群愛家、愛成長的好朋友，一同沐浴在滿室書香中！

1. 時間：時間：107 年 10 月 2 日至 107 年 12 月 18 日，共 12 週 每週二下午
2. 地點：三樓輔導室-親職教育中心
3. 帶領人、及課程內容如下表：

編次	日期	時間	課程內容	備註
1	10/2	13:30~15:30	音樂賞析~貝多芬的第三交響曲英雄	張世聰老師
2	10/9	13:30~15:30	從韓劇看韓國	蔡增家博士
3	10/16	13:00~15:30	電影賞析與討論 1~《墊底辣妹》	劉英台老師
4	10/23	14:00~17:00	「金屋藏膠」黑膠音樂欣賞	林珮如老師
5	10/30	13:00~15:30	閱讀人生系列一：連峰縱走 楊南郡的傳奇一生【作者：徐如林】【晨星】	張世聰老師
6	11/6	13:30~15:30	拼貼手機袋 DIY	劉意美老師
7	11/13	13:30~15:30	眼霜保養品 DIY	吳榛庭老師
8	11/20	13:30~15:30	閱讀人生系列二：天長地久【作者：龍應台】【天下雜誌】	張世聰老師
9	11/27	13:00~15:30	電影賞析與討論 2~《鯨騎士》	劉英台老師
10	12/4	13:30~15:30	閱讀人生系列三：何不認真來悲傷【作者：郭強生】【天下文化】	張世聰老師
11	12/11	13:30~15:30	音樂賞析~孟德爾松的小提琴協奏	張世聰老師
12	12/18	13:30~15:30	閱讀人生系列四：行者無疆【作者：余秋雨】【時報出版】	張世聰老師

報 名 表

家長姓名：

聯絡電話：

學生姓名：

班 級： 年 班 號

聯絡地址：

E-mail：

課程項目	名額	費用	繳費核章
薰衣草讀書會（週二下午）	20 人	會費 2000 元	

※請於開課前報名並於開課當日繳費 ※報名或相關問題請洽輔導室輔導組 2391-6697*611 或
班長張玉祥 0935-477812

臺北市中正國中 107 學年度第二學期 「喜閱」父母成長讀書會報名表

親愛的新生與舊生家長們：您好！

今年，中正國中輔導室的喜閱讀書會將邁入第 18 年！許多伙伴已成互相扶持共同成長的好朋友！每當週五下午，總能聽到大家熟悉的討論聲、歡笑聲！成員都是認真的好父母讓我們一起成長。喜悅。感恩！新舊夥伴們：喜閱讀書會 誠摯的邀請您！歡迎您加入！熱情參與！！

1. 日期：107 年 10 月 5 日至 107 年 12 月 21 日，共 12 週 每週五下午

2. 地點：三樓輔導室-親職教育中心

3. 帶領人、及課程內容如下表：

課次	日期	時間	課程內容	帶領老師
一	10/05	13:30~15:30	電影賞析：意外	全體同學
二	10/12	13:30~15:30	書籍閱讀 ☆★ 魯迅	張世聰 老師
三	10/19	13:30~15:30	電影賞析：人生剩利組	劉英台 老師
四	10/26	13:30~15:30	書籍閱讀：情緒勒索 ☆★ 周慕姿	全體同學
五	11/02	13:30~15:30	書籍閱讀：我輩中人_寫給中年人的情書 ☆天下文化★張曼娟	全體同學
六	11/9	13:30~15:30	課外觀摩	全體同學
七	11/16	13:30~15:30	電影賞析：攻其不備	劉英台 老師
八	11/23	13:30~15:30	易經周易爻辭故事・春秋左傳解卦	廖運源博士
九	11/30	13:30~15:30	易經-人生無常與生活易道	廖運源 博士
十	12/07	13:30~15:30	電影賞析：靈魂的重量	全體同學
十一	12/14	13:30~15:30	書籍閱讀：天長地久☆☆★ 龍應台	張世聰 老師
十二	12/21	13:30~15:30	課外觀摩	全體同學

報 名 表

家 長 姓 名：

聯絡電話：_____

學 生 姓 名：

學生班級：_____ 年 _____ 班 _____ 號

E-mail：_____

課程項目	名額	費用	繳費核章
喜閱讀書會（週五下午）	20 人	會費 2000 元	

※請於開課前報名並於開課當日繳費 ※報名或相關問題請洽輔導室輔導組 2391-6697*611

中正國中家長會會訊



中華民國一〇七年九月
臺北市立中正國民中學學生家長會編印

目 錄

一、無悔與成長～ 家長會會長徐曉華·····	01
二、為愛無私奉獻～ 九年級副會長黃玫瑾·····	02
三、快樂付出與成長～ 八年級副會長張玢璞·····	03
四、中正的孩子真幸福～ 七年級副會長 郭人杰·····	04
五、樂善不倦～ 志工隊隊長 楊佳惠·····	05
六、家長會組織架構圖·····	06
七、106 學年度家長會會務人員名冊·····	07
八、106 學年度家長會行事紀要 ·····	09
九、106 學年度學生家長會例行事務表列·····	10
十、106 學年度家長會募款清冊 ·····	11
十一、106 學年度家長會收支明細表·····	19
十二、106 學年度家長會冷氣基金收支明細表·····	20

無悔與成長

家長會會長 徐曉華

在今年 106 學年會考的最後一節考試鈴響時，看著苦拚 3 年寒暑的中正學子，順順利利完成人生第一次重要的會考，我心中的沉重擔子幾乎完全卸除了；在中正家長會兩年過去了，總算無愧於所有家長的重託。

家長會兼負家長與學校溝通橋樑及協助推動校務，尤其中正學子，是北北基會考的佼佼者，更是許許多多家長殷殷所盼；家長會竭盡所能、務求為孩子營造最佳的學習環境。

兩年來，幸賴歷屆及前任淑鳳會長等，多年籌措積累家長捐款，本校家長會遂有 105 學年全校教室冷氣更新、106 年學年全校教室窗簾更新、飲水機增購及校園安全監視設備之汰新等充足經費之運用；特別是八年級玢璞副會長每個周末假日，全校教室逐一清點及監工窗簾安裝；終使吾中正學子得以擁有良好舒適的學習環境，並不負家長的愛心。

更於會考前之擊鼓誓師、包高中祭祀，有賴九年級玫瑰副會長、九年級嘉薰常委、志工佳惠隊長，犧牲假日與前輩逐稿逐字精心籌備各項活動，更徒步於試場土地公的祈福祭祀，祈求會考順利。凡此種種，初秋即將卸任之際，除以感恩致謝這 2 年來的所有夥伴，更祈盼志工夥伴、會務夥伴，明年再創佳績。

最後，謹以感恩之心、依依不捨之情，祝福各位家長

闔家平安、事事順利！

一日中正志工、終身中正志工！

甜美的淚水及汗水

九年級副會長 黃玫瑾

在雙胞胎女兒畢業那天走出中正國中、繼續朝人生之路向前邁進，高興的淚水不由自主地潸然落下。在中正國中家長會的3年歲月中，真的非常感謝有家長會的前輩們辛苦的傳承及交棒。

九年級這一年在學校陪著孩子們暑輔，夜自習，面對大大小小考試的挑戰，孩子們的心情、起伏波動。尚幸有著無私奉獻的諸多家長、志工及家長會成員，同心協力在會考前與學校、校長、老師、及孩子，一起面對、一起挑戰，從八年級學弟妹做御守祝福學長姐，包高中當天的祈福打鼓加油聲勢浩大，到文昌宮祈福的前一天晚上下大雨，隔一天雨停了，非常順利又圓滿地完成文昌宮祈福儀式，真是好兆頭，會考當天加油團流著汗水為中正九年級孩子們加油打氣，終不愧於「中正第一」的傳統！

在家長會的夥伴們，大家相互打氣加油、相互扶持攜手，在學校付出一份心力，陪著孩子們參與學校各種精彩活動，走到今天總算有不負傳統的果實，真的非常感謝無私奉獻的諸多家長、志工及家長會成員，所以衷心期望有更多家長加入中正志工隊延續接力、歷久不衰。



快樂付出與成長

八年級副會長 張玢璞

常有家長問我，為什麼那麼忙碌了又願意在學校服務？一個優質卓越的學校，除了要有學校強大的行政團隊和富有愛心及耐心認真教學的老師之外，也需要一群熱心配合學校運作的家長，而家長會的團隊就是學校和家長最佳後盾，除了扮演家長與學校間的溝通橋樑，陪伴孩子一起成長，還能累積志工時數何樂而不為。

這兩年家長會的夥伴們合力完成了兩項不可能的任務，全校冷氣機的汰舊更新及窗簾更新工程，其中過程雖然忙碌，但是成果是豐碩美好的，大家投入的心力都是為了能給孩子更健康、快樂及舒適的學習環境。

八年級的孩子也是在學校最快樂的一年，這一年大小的體育競賽及充滿汗水及淚水的隔宿露營，不論是體力還是人格方面的發展，孩子們的表現都讓人刮目相看，各個成長茁壯，為了及即將上場的九年級會考做足了前置的準備。

即將卸下副會長的職務，這兩年的時光雖然忙碌卻收穫滿滿，感謝兩任會長、家長會所有幹部及志工隊的協助與指導，才能順利完成所有的任務，在此衷心的感謝老師們及志工們無私的奉獻，未來希望有更多的新血加入家長會志工的行列，家長會的大家庭等著您來與孩子一起成長共享榮耀。

中正的孩子真幸福

七年級副會長 郭人杰

好快！一年過去了。在家長會看到會長和資深的副會長、家長委員們和志工隊夥伴們為了學校的教學環境、教學品質和孩子們能夠毫無干擾的認真讀書，而做出的種種努力。不僅讓我個人深深佩服會務夥伴們無私的持續奉獻；更讓我深深地覺得在中正的孩子們真是太幸福了。

經過幾屆家長們的踴躍捐輸，曉華會長在這一屆不畏辛苦，放棄自己的假日，帶領著會務幹部們，毅然為全校各班級更換了全新的冷氣機、所有教室的窗簾，也增加飲水機的設備。無一不是為了讓中正的孩子們能夠在更好的環境中，專注學習努力用功，堅持中正優良的校風和傳統。

一年來各種祈福活動、包高中的虔誠祈願，同時不斷地為畢業生加油打氣，中正國中今年還是交出了亮麗的成績單。這個煎熬的過程中，畢業班眾多老師們不僅陪著孩子們複習，更要不斷給孩子們鼓勵增強信心，也要不時把孩子們飄遠的心思拉回正軌。甚至要因應孩子們不同的個性威脅利誘；使盡渾身解數。莫不是把學生當作自己的孩子般敦促，所以中正的孩子們是幸福的。

不是只有學業成績出類拔萃，中正孩子們在體育運動、音樂競賽、語文表現都有十分優異的表現。而不管是畢業旅行、隔宿、校外教學，學校的生活多采多姿，背後更有志工媽媽、爸爸們的事先勘查，現場的陪同。就是為了讓孩子們玩好、吃飽、安全開心；中正的孩子真的是幸福。

這一年來，體會與收穫遠比付出的要多得多。也祝福在一屆又一屆的家長會、志工隊和師長們的呵護下，中正的孩子們永遠都幸福。

樂善不倦

志工隊隊長 楊佳惠

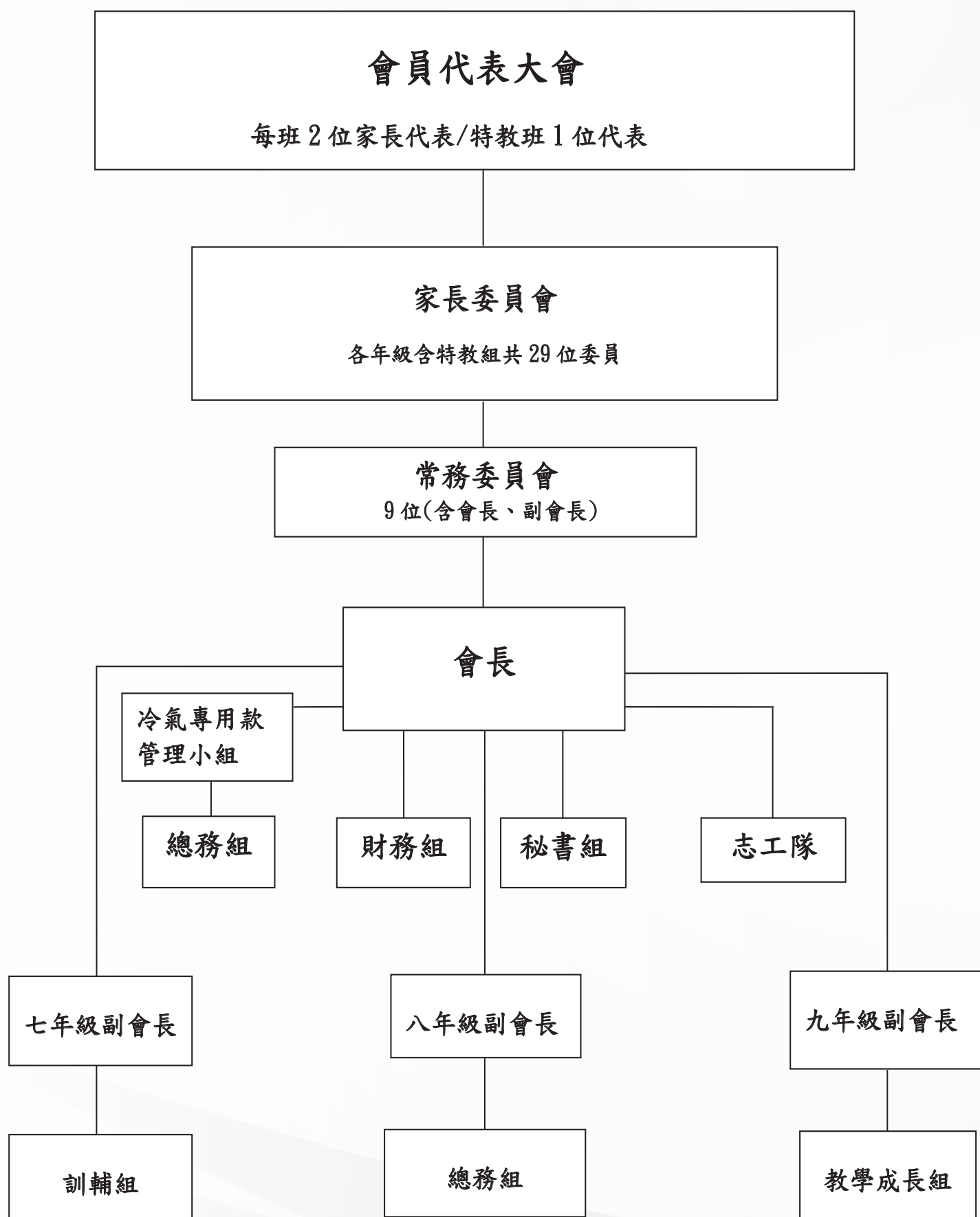
三年前隨著孩子來中正就讀，我也當起志工新鮮人，發現這裡是一個充滿愛與感恩的社團，所有志工秉持無私奉獻、熱情服務的理念，在這個大家庭裡，謝謝古道熱腸、肯犧牲奉獻的專業領域家長，圓滿完成家長會的各項活動及協助學校各處室的校務運作，讓活動圓滿的落幕。

所有活動能順利推動，全倚賴大家的齊心協力。首先感謝曉華會長、榮譽志工隊長琬芬姐、玲香對志工隊積極參與指導，榮譽志工淑鳳、嘉敏、淑娟、鳳宜...對隊務的全力支持，再來則是感謝副隊長家盈對隊務的盡心協助、校務支援組長燕芬、書香組長瑩皓、導護組長黃弘和園藝組長秀霞的熱心負責，還有家長會幹部們一起協商規劃每一次的活動，最後則要感謝所有志工夥伴們，懷抱無私奉獻的精神，協助各項活動順利完成！現在的我更能會施比受到多，幸福更多。

過去這一年志工隊開了一連串的志工成長班；不僅拉進了志工彼此間的感情，也讓志工在這裡學到不少的技能，有手作古早味蘿蔔糕、蝶古巴特創作、唱歌藝術、手作口金包、美味瑞士捲、芋頭糕、手工家事皂…。我們還做中正紀念堂建築導覽、內湖公園踏青、木柵賞魯冰花品茗、南庄一日遊…這一連串的活動因為有大家的參與，豐富了彼此的生活。

因為投入，所以深入；因為付出，所以傑出；因為關懷，所以開懷。中正志工隊這個大家庭，誠摯地邀請各位一起加入，無私奉獻，創造快樂！

臺北市立中正國民中學學生家長會組織架構圖



臺北市立中正國民中學 106 學年度學生家長會會務人員名單

行政人員		七年級		八年級		九年級	
會長	徐曉華	副會長	郭人杰	副會長	張玠璞	副會長	黃玟瑾
秘書	潘淑吟	常務委員	陳麗富	常務委員	張文川	常務委員	葉嘉薰
會計	張鈺卿	常務委員	柯佩仔	常務委員	嚴慶鍾	委員	熊雪吟
總務	李秀霞	委員	鄭海倫	委員	吳志明	委員	蔡明宏
出納	郭瑞珍	委員	陳卿雅	委員	張喜文	委員	劉碧芬
幹事	李玲儀	委員	劉懿成	委員	鍾毓倫	委員	林玉茹
幹事	王慧萍	委員	徐瑋良	委員	施佩君	委員	張瑀倫
幹事	陳卿雅	委員	湯慧琴	委員	李光雄	委員	楊佳惠
		委員	劉鈺梅	委員	梁永康	委員	吳逸貞
						特教委員	陳逸芬
家長代表							
		701	陳逸芬	801	林玉珮	901	熊雪吟
		701	鄭海倫	801	華秀遠	901	陳燕萍
		702	陳麗富	802	吳志明	902	許瓊元
		702	陳卿雅	802	曹淑貞	902	林恆嫻
		703	梁翰亭	803	汪端端	903	馬珊玉
		703	劉燕萱	803	簡卉君	903	曾美玉
		704	鄭沛嫻	804	李淑華	904	彭淑嫻
		704	郭安騏	804	蕭立慧	904	劉惠芸
		705	呂佳珍	805	陳子玫	905	蔡明宏
		705	呂季芬	805	林素琴	905	劉碧芬
		706	謝靜菊	806	林純如	906	楊超
		706	徐素雲	806	陳麗惠	906	廖振瑞
		707	謝許新珮	807	張文川	907	許靜雯
		707	張宜文	807	楊靜宜	907	呂曉慧
		708	柯佩仔	808	張玠璞	908	陳永隆
		708	郭豔梅	808	陳芳仙	908	李玲儀
		709	張瑋玲	809	崔玉美	909	葉嘉薰
		709	朱秀敏	809	陳仲和	909	王芬翊
		710	劉懿成	810	章浩宏	910	吳詩瑩
		710	劉玉蘭	810	林芳華	910	林玉茹
		711	柯品堅	811	鍾毓倫	911	陳美燕
		711	林進達	811	陳麗雪	911	李雯莉
		712	張蕙蓁	812	潘家盈	912	翁志明
		712	周鳳敏	812	黃建彰	912	羅金纓
		713	林尹文	813	陳亞琳	913	黃子芸
		713	莊淑嫻	813	張喜文	913	張瑀倫
		714	吳書芬	814	賴玉琳	914	李天怡
		714	張文琪	814	曾永馨	914	王月意
		715	郭人杰	815	施佩君	915	林忠仁
		715	魏筱薇	815	江美瑤	915	楊佳惠
		716	林郁莉	816	黃建仁	916	林衍鋒

	716	徐瑋良	816	丁婉玉	916	許鈺珍
	717	俞秀端	817	李光雄	917	黃玫瑾
	717	陳贊廷	817	林桂茶	917	陳淑芬
	718	郭妙芳	818	蔡月霞	918	廖銓祺
	718	陳雅芳	818	蔡美玲	918	張明珠
	719	楊卉甄	819	黃意惠	919	曾韻璇
	719	林珈卉	819	涂淑惠	919	鍾澐
	720	陳信淳	820	蘇莉婷	920	蔣孟玲
	720	黃榮毅	820	江靜慧	920	吳佳珊
	721	湯慧琴	821	梁永康	921	連靜芬
	721	王旭玉	821	張曉君	921	徐珮寧
	722	劉一寬	822	嚴慶鍾	922	羅莉萍
	722	林佩蓁	822	張信植	922	陳麗姿
	723	劉鈺梅	823	金盈君	923	吳逸貞
	723	許麗娜	823	林雅莉	923	徐曉華



臺北市立中正國民中學 106 學年度學生家長會行事紀要

107.09.05 製表

時間	行事紀要	時間	行事紀要
106 年 09 月	參與並贊助學校日活動	107 年 01 月	召開家長委員會(第二次)
106 年 09 月	收取七年級冷氣專用款	107 年 01 月	舉辦志工旺年會
106 年 09 月	舉辦教師節敬師活動	107 年 02 月	參與並贊助學校日活動
106 年 10 月	召開家長代表大會	107 年 03 月	召開家長會常委會(第五次)
106 年 10 月	召開志工大會	107 年 03 月	國語實小招生活動
106 年 10 月	召開家長委員會(第一次)	107 年 03 月	金華國小招生活動
106 年 10 月	家長成長讀書會及親職講座	107 年 04 月	召開家長會常委會(第六次)
106 年 10 月	召開家長會常委會(第一次)	107 年 04 月	召開冷氣管理小組委員會議(第二次)
106 年 10 月	支援校慶活動暨表揚資深教師及志工	107 年 04 月	召開畢業謝師禮籌備小組會議
106 年 10 月	協助辦理八年級家長職涯分享講座	107 年 05 月	召開家長會常務委員會(第七次)
106 年 10 月	召開九年級家長代表會議	107 年 05 月	舉辦考生文昌宮祈福包高中活動，並提供考生祈福包糕粽
106 年 10 月	召開八年級家長代表會議	107 年 05 月	組成會考服務隊
106 年 10 月	召開七年級家長代表會議	107 年 05 月	全校窗簾更新完成(三)
106 年 10 月	參與九年級畢旅相關事宜	107 年 05 月	金華國小到校來訪
106 年 10 月	增設飲水機	107 年 06 月	辦理畢業班謝師活動
106 年 11 月	召開冷氣管理小組委員會議(第一次)	107 年 6 月	召開家長委員會(第三次)
106 年 11 月	支援七年級學生健康檢查	107 年 06 月	召開家長會常務委員會(第八次)
106 年 11 月	召開家長會常委會(第二次)	107 年 06 月	支援畢業典禮、會場佈置並提供獎項
106 年 11 月	召開第一次臨時會員代表大會	107 年 06 月	舉辦志工聯誼活動並感謝畢業班志工
106 年 12 月	全校窗簾更新進度報告(一)	107 年 06 月	提供退休教師紀念禮物
106 年 12 月	召開家長會常委會(第三次)	107 年 08 月	參加中元普渡
106 年 12 月	舉辦聖誕傳愛活動暨穿堂佈置	107 年 08 月	支援新生訓練活動
106 年 12 月	統籌辦理九年級敬師年菜	107 年 09 月	召開家長會常委會(第九次)
107 年 1 月	全校窗簾更新進度報告(二)	107 年 09 月	參與第一次校務會議
107 年 1 月	召開家長會常委會(第四次)	107 年 09 月	召開家長委員會(第四次)

臺北市立中正國民中學 106 學年度學生家長會例行事務表

107.09.05 製

項目	例行事務名稱
1	參與校務會議、課發會、教評會、特推會、圖書遴選委員會、性平會、申評會、獎懲委員會、成績評量審查委員會、導師會報、體育委員會
2	協調各班反應事項
3	參與營養午餐廠商招標及審查
4	參與校外教學、隔宿露營、畢業旅行招標及審查
5	推動班級巡迴書香活動
6	贊助社團活動經費
7	支援各處室協辦經費
8	支援學生留校晚自習相關服務事項
9	參與多元入學宣導活動
10	支援校際校慶及畢典賀禮
11	支援鄰近小學參訪活動
12	參與中輟生安置會議
13	參與教師甄選
14	安排班級冷氣機安檢及清洗濾網
15	招募志工、召開志工大會、推動志工隊服務
16	提供清寒或家庭突遭變故學生助學金
17	舉辦節慶相關活動



106學年度臺北市立中正國民中學學生家長會募款清冊

班別	學生家長	捐款金額				備註
		家長會基金	志工隊基金	指定捐款		
				清寒急難救助	特殊指定	
701	吳○瑾				500	射箭隊
701	凌○林	1,000				
701	李○欣	1,000				
701	林○閔	1,000				
701	蔡○如	2,000				
701	鄭○倫	20,000				
701	賴○燕	1,000				
701	陳○芬	2,000				
701	劉○吟		2,000			
701	陳○廣	5,000				
702	魏○陽				23,000	擊劍隊
702	鹿○強	1,000				
702	廖○涵	1,000				
702	張○釋	1,000				
702	薛○文	500				
702	張○釋	1,000				
702	陳○德	500				
702	黃○進	1,000				
702	蘇○梅	1,000				
702	黃○銘	2,000				
702	陳○富	15,000				
702	呂○芬	500				
702	陳○雅	10,000				
702	劉○梅	10,000				
703	歐○輝	3,000			10,000	弦樂團
703	陳○昭	2,000				
703	李○玲	1,000				
703	黃○瑜	1,000				
704	林○好				10,000	弦樂團
704	林○茱				20,000	弦樂團
704	陳○瑾	500				
704	蔡○樺	1,000				
704	劉○銘	1,000				
704	林○信	1,500				
704	洪○華	1,000				
705	詹○吉				1,000	22屆管樂團
705	林○婷				3,000	弦樂團
705	張○如	500				
705	吳○霖	1,000				
705	王○淑	500				
705	呂○芬	500				
706	羅○駿				1,000	22屆管樂團
706	廖○興				5,000	弦樂團
706	古○樹律師事務所				5,000	弦樂團
706	李○鴻				3,000	弦樂團
706	林○霞	1,000				
706	胡○芷	500				
706	黃○青	500				
706	蔡○華	1,000				

班別	學生家長	捐款金額				備註
		家長會基金	志工隊基金	指定捐款		
				清寒急難救助	特殊指定	
706	葉○薰	5,000				
707	簡○裕				2,000	22屆管樂團
707	謝許○珮	2,000			3,000	射箭隊
707	張○浩				20,000	擊劍隊
707	曾○琴	500				
707	楊○恩	500				
707	黃○珠	500				
707	劉○超	500				
707	劉○豪	1,000				
708	郭○梅	500			500	22屆管樂團
708	魏○				3,000	弦樂團
708	黃○琳				1,000	學習中心
708	柯○仔	10,000			25,000	擊劍隊
708	蔡○漢	2,000				
708	黃○華	1,000				
708	魏○	500				
708	歐○森	2,000				
708	許○勝	1,000				
708	林○超	3,000				
709	紀○怡				1,000	22屆管樂團
709	黃○蓉				3,000	22屆管樂團
709	簡○鑫				1,000	弦樂團
709	林○娟	500				
709	吳○文	1,000				
709	陳○樺	2,000				
710	劉○成	40,000	10,000		50,000	弦樂團
710	蘇○賢				10,000	射箭隊
710	鄭○青	500				
710	賴○輝	100				
710	陳○雅	2,000				
710	吳○龍	1,000				
710	蔡○輝	500				
710	蔡○養	5,000	5,000			
710	王○毅	1,000				
710	侯○穗	2,000				
712	柯○林				3,000	弦樂團
712	葉○雅				5,000	弦樂團
712	陳○宏				2,000	射箭隊
712	羅○玲	1,000				
712	高○玲	500				
712	蔡○億	2,000				
713	王○福				500	射箭隊
713	柯○文				1,000	桌球隊
713	陳○全	500				
713	葉○萱	1,000				
714	呂○琪	1,000				
714	陳○霖	100				
714	洪○蓉	500				
715	張○瑞				10,300	22屆管樂團
715	李○怡				12,000	弦樂團
715	李○賢				5,000	弦樂團
715	陳○絮	200	200	200		

班別	學生家長	捐款金額				備註
		家長會基金	志工隊基金	指定捐款		
				清寒急難救助	特殊指定	
715	陳○芬				5,000	學習中心
715	邱○威	2,000				
715	李○安	1,000				
715	呂○民	1,000				
715	劉○誠	1,000				
715	蔡○達	1,000				
715	邱○鵬	1,000				
715	郭○杰	30,000				
715	林○福	1,000				
715	黃○泰	2,000				
715	王○卿	1,000				
716	陳○仁				1,000	22屆管樂團
716	賴○慶	1,000				
716	邵○玲	1,000				
716	李○西	1,000				
717	林○君				500	擊劍隊
717	徐○南	500				
717	陳○適	500				
717	呂○展	3,000				
717	俞○端	5,000				
717	俞○端		1,000			
717	陳○廷	2,000				
718	陳○蓉				2,000	弦樂團
718	蔡○玲				1,000	弦樂團
718	于○原				2,000	弦樂團
718	蕭○君				5,000	擊劍隊
718	陳○芳	2,000				
718	陸○敏	1,000				
719	林○華				3,000	22屆管樂團
719	李○溱				1,000	弦樂團
719	蔡○滿				2,000	弦樂團
719	葉○凌	500				
719	黃○鶯	1,000				
719	楊○甄	500				
719	趙○瑜	1,000				
719	王○娟	1,000				
719	黃○雄	500				
719	劉○慧	3,000				
719	李○芳	1,000				
720	黃○毅				2,000	22屆管樂團
720	廖○隆				1,000	22屆管樂團
720	黃○毅	2,000				
720	郭○宏	1,000				
720	鄭○慈	500				
720	蔡○縈	500				
720	吳○香	1,000				
720	李○蓁	500				
720	紀○昌	500				
720	陳○淳	10,000				
720	余○芳	1,000				
721	林○志				5,000	弦樂團
721	高○蔚				2,000	弦樂團

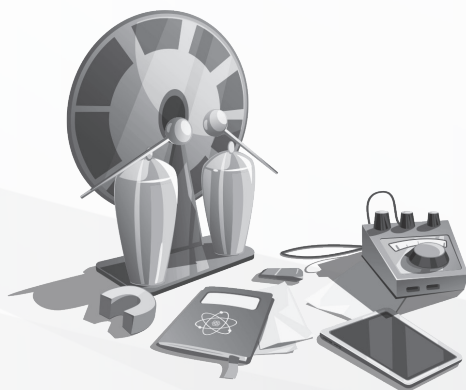
班別	學生家長	捐款金額				備註
		家長會基金	志工隊基金	指定捐款		
				清寒急難救助	特殊指定	
721	薛○如				2,000	桌球隊
722	廖○慧				1,000	22屆管樂團
722	陳○偉				10,000	22屆管樂團
722	莊○萍	1,000			2,000	弦樂團
722	張○均				2,000	弦樂團
722	吳○煌				1,000	弦樂團
722	劉○寬				3,000	射箭隊
722	莊○萍	3,000				
723	謝○琳	2,000				
723	許○娜	1,000				
801	蕭○玲				3,000	弦樂團
801	王○文				10,000	弦樂團
801	黃○儀				20,000	擊劍隊
801	朱○全				10,000	擊劍隊
801	王○瑋	2,000				
801	蕭○興	500				
802	吳○明	10,000				
802	黃○惠		10,000			
802	呂○運	1,000				
803	楊○仁				2,000	擊劍隊
803	崔○帝	100				
804	李○華	5,000				
804	林○霞	1,000				
804	蘇禾○棋	1,000				
804	蕭○慧	5,000				
804	李○琴	2,000				
805	林○折				5,000	弦樂團
805	張○榮	1,000				
805	郭○好	1,000				
805	夏○龍	1,000				
805	蕭○興	500				
805	胡○玲	500				
806	曾○婷				1,000	21屆管樂團
806	仲○儀	1,000			5,000	21屆管樂團
806	陳○全				3,000	弦樂團
806	姜○清				3,000	擊劍隊
806	姜○清				10,000	擊劍隊
806	林○如		2,000			
806	張○榮	1,000				
806	陳○惠	2,000				
807	張○川	20,000				
807	邱○芳	1,000				
808	李○芬				25,000	桌球隊
808	林○毅				35,000	桌球隊
808	林○儀				1,000	跆拳道
808	游○彬				20,000	學習中心
808	王○皓				1,000	擊劍隊
808	王○文				6,000	擊劍隊
808	林○利	2,000				
808	胡○基	1,000				
808	辜○儀	500				
808	韓○琴	1,000				

班別	學生家長	捐款金額				備註
		家長會基金	志工隊基金	指定捐款		
				清寒急難救助	特殊指定	
808	張○璞	30,000				
808	李○萍	1,000				
808	曾○嫻		1,000			
808	陳○仙	10,000				
809	胡○菁				15,000	桌球隊
809	胡○菁	500				
810	林○華	1,000	1,000		5,000	弦樂團
810	柯○琦	500				
810	章○宏	20,000				
811	黃○群				1,000	21屆管樂團
811	孫○宗				3,000	弦樂團
811	張○宏				20,000	弦樂團
812	潘○盈				2,000	弦樂團
812	陳○芬				10,000	學習中心
812	陳○宏	2,000				
813	張○芝				1,000	弦樂團
813	朱○玉				10,000	桌球隊
813	唐○華	500				
813	李○璋	3,000				
814	林○貞				20,000	弦樂團
814	張○能	1,000				
815	劉○雯				1,000	21屆管樂團
815	張○苑	1,000			3,000	21屆管樂團
815	徐○城				1,000	冷氣設備
815	江○瑤				5,000	弦樂團
815	蔡○雄	2,000				
815	林○姿	1,000				
815	林○如	500				
815	施○君	5,000				
815	徐○美	1,000				
815	柯○慧	2,000				
816	劉○英				1,000	冷氣設備
816	吳○泰	500				
816	周○偉	3,000				
816	黃○仁	1,000				
817	劉○雯				20,000	弦樂團
817	劉○斐				5,000	弦樂團
817	陳○洲				20,000	弦樂團
817	劉○雯	5,000				
817	林○茶	1,000				
817	李○雄	7,000				
818	蕭○毅				3,000	弦樂團
818	王○鴻				3,000	弦樂團
818	王○福				500	射箭隊
818	蔡○玲	1,000			2,000	國樂團
818	盧○偉				10,000	擊劍隊
818	袁○南	3,000				
818	何○慶	2,000				
818	黃○凱	1,000				
819	黃○芬	1,000				
820	吳○維				3,000	21屆管樂團
820	陳○全				3,000	弦樂團

班別	學生家長	捐款金額				備註
		家長會基金	志工隊基金	指定捐款		
				清寒急難救助	特殊指定	
820	魏○怡	2,000				
820	徐○寧	1,000				
821	林○閔	1,000				
822	王○儷				15,000	弦樂團
822	嚴○鍾	15,000			15,000	弦樂團
822	李○華				3,000	弦樂團
822	蕭○純				20,000	擊劍隊
822	林○蓁	1,000				
823	洪○怡				1,000	射箭隊
823	吳○隆	1,000				
823	邱○庭	1,000				
901	林○隆				2,000	射箭隊
901	陳○良	1,000				
901	熊○吟	10,000				
901	王○芸				2,000	九年級活動
902	許○元	3,000				
903	馬○玉				5,000	九年級活動
903	曾○玉	2,000				
904	林○琪			1,000	1,000	九年級活動
904	施○珍	3,000				
905	陳○宴				20,000	健康中心設備專用款
905	曾○薇				55,000	擊劍隊
906	李○初	1,000				
906	林○國	3,000				
906	游○茂	2,000				
907	陳○志	1,000				
907	許○雯				2,000	九年級活動
907	呂○慧				1,000	九年級活動
908	袁○芳			2,000		
908	藍○鴻	1,000				
908	李○儀	3,000				
909	吳○華				500	充實圖書
909	楊○芝				20,000	擊劍隊
909	林○甄	2,000				
909	林○寶	1,000				
909	葉○薰	10,000			5,000	九年級活動
909	吳○龍				3,000	九年級活動
909		900				
910	周○融				1,000	九年級活動
910	鄭○美				5,000	九年級活動
911	連○姿				2,000	國樂團
912	羅○櫻				2,000	九年級活動
914	曾○琪				3,000	九年級活動
914	李○怡				10,000	弦樂團
914	孫○				1,000	九年級活動
914	蔡○遠				2,000	九年級活動
914	陳○儀	1,000				
914	蔡○傑	1,000				
914	郭○良	1,000				
914	柯○林				3,000	九年級活動
914	張○瑩				1,000	九年級活動

班別	學生家長	捐款金額				備註
		家長會基金	志工隊基金	指定捐款		
				清寒急難救助	特殊指定	
915	楊○惠		10,000			
916	呂○中				1,000	九年級活動
917	蘇○達				3,300	桌球隊
918	黃○瑾	8,000			2,000	弦樂團
918	李○蘭	500				
918	倪○櫻	1,000				
918	黃○瑾	10,000			10,000	九年級活動
918	郭○香	1,500				
919	徐○菱				6,000	國樂團
919	姜○柔	10,000				
919	胡○民	3,000				
919	鍾○	2,000				
921	沈○芳	500				
921	徐○寧	4,000				
922	陳○如				3,000	九年級活動
922	林○右				1,000	九年級活動
922	林○欽	2,000				
922	游○彬				20,000	九年級活動
923	徐○華	70,000			30,000	開會支出
前會長	陳○瑤				3,000	學習中心
畢業生	王○芬				5,000	擊劍隊
畢業生	郭○佳				5,000	擊劍隊
畢業生	阮○鴻				5,000	擊劍隊
畢業家長	張○如				3,000	弦樂團
畢業家長	李○祚				10,000	弦樂團
畢業家長	孫○青				5,000	擊劍隊
畢業家長	陳○娟				12,000	擊劍隊
畢業家長	王○馨				5,000	擊劍隊
畢業家長	徐○宜				20,000	擊劍隊
畢業家長	蘇○瑞				20,000	擊劍隊
畢業家長	王○騰				5,000	擊劍隊
畢業家長	單○聖				5,000	擊劍隊
畢業家長	黃○純				10,000	擊劍隊
畢業家長	張○如		2,000			
家長	楊○典	1,000				
家長	辜○坤				2,000	國樂團
家長	唐○涵	2,000				
家長	李○澤	2,000				
家長	黃○玲	1,000				
小計		\$ 633,900	\$ 44,200	\$ 3,200	\$1,012,600	
總計		\$1,693,900				

班別	學生 家長	捐款金額				備註
		家長會基金	志工隊基金	指定捐款		
				清寒急難救助	特殊指定	
922	游○彬				20,000	九年級活動
923	徐○華	70,000			30,000	開會支出
前會 長	陳○瑤				3,000	學習中心
畢業 生	王○芬				5,000	擊劍隊
畢業 生	郭○佳				5,000	擊劍隊
畢業 生	阮○鴻				5,000	擊劍隊
畢業 家長	張○如				3,000	弦樂團
畢業 家長	李○祚				10,000	弦樂團
畢業 家長	孫○青				5,000	擊劍隊
畢業 家長	陳○娟				12,000	擊劍隊
畢業 家長	王○馨				5,000	擊劍隊
畢業 家長	徐○宜				20,000	擊劍隊
畢業 家長	蘇○瑞				20,000	擊劍隊
畢業 家長	王○騰				5,000	擊劍隊
畢業 家長	單○聖				5,000	擊劍隊
畢業 家長	黃○純				10,000	擊劍隊
畢業 家長	張○如		2,000			
家長	楊○典	1,000				
家長	辜○坤				2,000	國樂團
家長	唐○涵	2,000				
家長	李○澤	2,000				
家長	黃○玲	1,000				
小計		\$ 633,900	\$ 44,200	\$ 3,200	\$ 1,012,600	
總計		\$ 1,693,900				



106學年度臺北市立中正國民中學學生家長會財務收支決算表

期間：106/09/27～107/09/03

項目	實收金額	106學年度預算數	項目	細目	實支金額	106學年度預算數
105學年度結存	\$ 1,877,446	\$ 1,877,446	志工隊		\$ 75,927	\$ 120,000
105學年度指定捐款結存				志工研習活動費		100,000
106上學期家長會費	100,664	100,664		志工保險費		20,000
106下學期家長會費	249,720	250,000				
家長會基金	249,360	250,000	教學組			
銀行利息-華銀存簿	633,900	521,890		會考考生服務隊	\$ 46,549	\$ 170,000
國稅局退稅	12,421	10,000		敬師活動費		30,000
其他收入	-			退休資深教師獎勵	-	80,000
小計	\$ 3,124,911	\$ 3,010,000			28,500	60,000
			訓輔組			
指定捐款項目	實際收入	實際支出			\$ 25,101	\$ 300,000
清寒急難救助	\$ 3,200	3,200		生活常規競賽獎勵		30,000
開會支出	30,000	15,405		出版家長會訊手冊	-	120,000
志工基金	44,200	44,200		家長成長研習活動費	-	20,000
21管樂團	14,000	14,000		包糕粽系列活動	19,101	130,000
22管樂團	36,800	36,800	總務組			
弦樂社	344,000	344,000		飲水機	\$ 1,123,649	\$ 1,410,000
國樂社	12,000	12,000		監視器	100,000	100,000
冷氣設備專用款	2,000	2,000		窗簾	38,030	50,000
健康中心設備專用款	20,000	20,000		贊助校慶活動費	725,000	850,000
跆拳道	1,000	1,000		歲末感恩活動費	56,265	70,000
擊劍社	327,500	327,500		畢業典禮活動費	15,180	40,000
學習中心	39,000	39,000		期未謝師宴	76,968	150,000
九年級活動	72,000	72,000		婚喪喜慶活動費	69,630	100,000
允實圖書	500	500	會務組		42,576	50,000
桌球隊	91,300	91,300		辦公事務費	\$ 1,366,945	\$ 1,010,000
射箭隊	22,500	22,500		總合雜項支出	20,000	50,000
指定捐款小計	\$ 1,060,000	\$ 1,045,405		支援各處室協辦經費	3,000	60,000
				會務預備金	43,740	100,000
代收代付	實際收入	實際支出		預定結存	-	200,000
九年級活動專用費	208,000	208,000		指定捐款轉出	-	600,000
	-	-		代收代付轉出	1,045,405	
	-	-		國中聯合會會費	208,000	
				清寒急難救助	10,000	
					36,800	
代收代付小計	\$ 208,000	\$ 208,000	收入總額		\$ 4,392,911	
			支出總額		\$ 2,638,171	
收入總額合計	\$ 4,392,911		本年度結餘	活期存款	\$ 354,740	
				定存\$1,400,000		

106學年度臺北市立中正國民中學學生家長會冷氣專用款收支明細表

期間：106/09/26~107/09/03

日期	憑單號數	科 目	摘 要	收 入	支 出	餘 額	備 註
		105學年度結餘	106/9/25 活存餘額	\$ 843,770		\$ 843,770	
106/10/06	*001	冷氣專用款收入	721	\$ 32,000		\$ 875,770	
106/10/06	*002	冷氣專用款收入	710	\$ 32,000		\$ 907,770	
106/10/06	*003	冷氣專用款收入	716	\$ 32,000		\$ 939,770	
106/10/12	*004	冷氣專用款收入	704 (32000).712(35000).713(34000)	\$ 101,000		\$ 1,040,770	
106/10/13	*005	冷氣專用款收入	706	\$ 31,000		\$ 1,071,770	
106/10/16	*006	冷氣專用款收入	705(33000).709(33000).719(35000)	\$ 101,000		\$ 1,172,770	
106/10/18	*007	冷氣專用款收入	707	\$ 35,000		\$ 1,207,770	
106/10/25	*008	冷氣專用款收入	715(32000).720(34000)	\$ 66,000		\$ 1,273,770	
106/11/17	A001	冷氣專用款支出	低收入戶退冷氣基金共14位		\$ 14,000	\$ 1,259,770	
106/12/21	*009	銀行利息	活期	\$ 338		\$ 1,260,108	
107/5/3	A002	冷氣專用款支出	105學年度冷氣採購退回第一年保固金550萬*1.5%		\$ 82,500	\$ 1,177,608	
107/6/21	*010	銀行利息	活期	\$ 494		\$ 1,178,102	
107/8/30	*011	冷氣專用款收入	指定捐款轉入	\$ 2,000		\$ 1,180,102	
107/8/30	*012	冷氣專用款收入	冷氣卡*2	\$ 200		\$ 1,180,302	
			合 計	\$ 1,276,802	\$ 96,500	\$ 1,180,302	
			總 計			\$ 1,180,302	

七年級健檢



書香



國小參訪



園藝



臺北市立中正國民中學學生家長會 志工忘年會



聖誕花絮



文昌宮祈福



志工大會



校慶



敬師謝師禮



會考加油團

