

目 錄

一、校長的話	01
二、中正之光	02
三、教務處業務報告	09
1. 成員介紹	09
2. 重點工作	09
3. 重要行事及活動	11
4. 重要宣導事項	13
四、學務處業務報告	21
1. 成員介紹	21
2. 重點工作	21
3. 重要行事及活動	22
4. 重要宣導事項	23
5. 臺北市立中正國民中學學生服務學習時數申請注意事項	24
五、總務處業務報告	25
1. 成員介紹	25
2. 重點工作	25
六、輔導室業務報告	29
1. 成員介紹	29
2. 重點工作	30
3. 重要行事及活動	31
4. 重要宣導事項	32
5. 國中學生生涯領航儀表板使用說明	34
七、父母成長活動報名表	35
八、家長會訊	37

卓越中正 日新又新

余國珍校長 1080920 學校日

2019年8月中正第37屆的新生入學了，經過去年「中正新生大爆滿」的漣漪效應之後，今年只好把更多張的入學卡以超額方式分發出去，對於無法就讀中正的學生和家長們，我們只能說抱歉了，也祝福在友校學習仍日有精進及收穫。每年眾多家長願把學生送進中正，這是對中正師長們多大的肯定及信任啊！當然中正學子在過去一年之中的表現也是「優秀卓越日新又新」，屢屢獲得眾多的掌聲及讚賞，眾所公認：中正學生好棒，又會讀書，又有才華。

是的，中正學生又乖巧又會讀書，自從免試入學採用「108方案」之後，以考上第一志願（建北）人數來算，中正每一屆考生絕不含糊，今年747位畢業生在教育會考中，滿分狀元4人，五科滿分共50人，考上建中北一女有120人，在基北考區兩三百所公立國中裡，只有中正國中考上建北超過100人，順利衛冕成功。我在2014年就已說過，未來若維持這樣的命題與升學模式，對中正這類型的國中是最有利的，請小六家長們不必費心花錢把學生送到私校去。再次感謝九導及科任老師們一整年的辛勤付出，因為您們的殷勤教導，中正學子才能在「108方案」年年創造佳績，而「北市中正」等於「成功保證」的美譽，這個榮耀光環要歸功於中正親師生的共同努力。

這7年來我時常向人提及：中正學子不僅『升學率最棒』，也是「五育均優」，107學年度的各類型的學藝競賽、才藝比賽、科展或體育競賽全都獲獎連連；我們一直是國語文團體第一名；三個音樂社團和舞蹈社在市賽及全國賽都獲最好的成績，尤其弦樂團拿到全國特優及維也納SCL世界第一名，管樂團蟬聯全國特優；桌球隊、武術隊、跆拳道、擊劍隊、射箭隊及跳繩隊更是戰績輝煌。今年暑假也有兩位學生到高雄參加全國科展獲得佳績的。凡此種種證明：中正學子的確是『允文允武 五育俱佳』的時代好青少年。

今年12年國教政策在八九年級沒多大改變，在本市社區高中職優免方案的名額會增多。但『一試（教育會考）定輸贏』的狀態依舊，中正學生雖有利但仍要細心準備謹慎答題的，中正考上前三志願比率雖都達到33%，但在超額比序上，年年都有學生無法如願以償啊！對於七年級的新生則是適用108新課綱，雖然強調素養學習，但未來的升學方式及教育會考，並不會有很大的變動，頂多只是加入一些素養導向式的題目而已，所以請不要驚慌，跟著學校的步調就行。

中正校園每年都有整修工程，今年我們建置了嶄新的教室門組和科學樓的專科教室，並因應108新課綱增添了科技領域教室。今年在11月1日中正也要舉辦第36週年校慶活動，屆時也請家長及校友們熱情共襄盛舉。因為有您們，中正金字招牌更加璀璨亮眼。若您有任何意見或建言，我們樂意傾聽，請撥打(02)2391-6697（總機）轉各處室分機讓我們為您服務。【或上學校網站查詢，網址為<http://www.ccjhs.tp.edu.tw>】

祝福您們：闔家平安 幸福美滿！

中正之光

壹、107 學年度下學期音樂類比賽得獎紀錄一覽表

比賽年月	班級	姓 名	比 賽 名 稱	獎 別	指導老師
108.3	七、八	弦樂團	107 學年度全國學生音樂比賽 弦樂合奏 團體組	特優第二名	賴尚菁
108.3	八	管樂團	107 學年度全國學生音樂比賽 管樂合奏 團體組	特優	鄒基華
108.3	七、八	國樂團	107 學年度全國學生音樂比賽 國樂合奏 團體組	優等	于興義
108.3	八	管樂團 打擊組	107 學年度全國學生音樂比賽 打擊樂合奏	優等	陳勇成
108.3	八	弦樂團	107 學年度全國學生音樂比賽 鋼琴三重奏	優等第三名	許惠品
108.3	七、八	弦樂團	107 學年度全國學生音樂比賽 弦樂四重奏	優等第三名	陳臻嫻
108.3	七、八	弦樂團	107 學年度全國學生音樂比賽 鋼琴五重奏	優等第三名	賴尚菁
108.3	720	楊心瑜	107 學年度全國學生音樂比賽 長笛獨奏	優等	
108.3	711	李昀臻	107 學年度全國學生音樂比賽 木琴(馬林巴) 獨奏	優等	
108.3	813	陳沛緹	107 學年度全國學生音樂比賽 琵琶獨奏	優等	
108.3	813	陳亭聿	107 學年度全國學生音樂比賽 柳葉琴獨奏(音樂班)	優等	
108.3	703	周筠惠	107 學年度全國學生音樂比賽 柳葉琴獨奏	優等	
108.3	709	連思堯	107 學年度全國學生音樂比賽 阮咸獨奏	優等	

貳、107 學年度下學期科學、相聲比賽得獎紀錄一覽表

比賽年月	班級	姓 名	比 賽 名 稱	獎 別	指導老師
108.4	804	廖亮瑜	臺北市第 52 屆中小學科學展覽會	特優	莊燕
108.4	907	林芸希	臺北市第 52 屆中小學科學展覽會	特優	黃升梅
108.7	804	廖亮瑜	中華民國第 59 屆中小學科學展覽會	第三名	莊燕
108.7	907	林芸希	中華民國第 59 屆中小學科學展覽會	第三名	黃升梅
108.7	912	邱怡嘉	108 年度臺北市國民中小學 相聲比賽 甲組對口	優選	楊依欣
108.7	910	侯佑勳	108 年度臺北市國民中小學 相聲比賽 甲組對口	優選	鍾佩衿

參、107 學年度下學期體育類比賽得獎紀錄一覽表

比賽 年月	班級	座號	姓 名	類別	比 賽 名 稱	名次	指導老師
108.2	702	7	秦珈葳	全國	108 年全國北區(1)分齡游泳錦標賽	1	林俊賢教練
108.2	711	14	廖書安	全國	108 年全國北區(1)分齡游泳錦標賽	1	林俊賢教練
108.2	906	27	李明鴻	全國	108 年全國北區(1)分齡游泳錦標賽	7	林俊賢教練
108.2	916	40	黃伯軒	全國	108 年全國北區(1)分齡游泳錦標賽	8	林俊賢教練
108.3	702	7	秦珈葳	全國	108 年全國春季分齡游泳錦標賽	4	林俊賢教練
108.3	711	14	廖書安	全國	108 年全國春季分齡游泳錦標賽	5	林俊賢教練
108.3	823	15	羅予訢	全國	108 年全國春季分齡游泳錦標賽	2	林俊賢教練
108.3	705	3	周星均	市賽	臺北市 107 學年度中等學校運動會	2	何欣靜老師
108.3	718	37	童凡恩	全國	108 年全國草莓盃跆拳道錦標賽	1	林培琳教練
108.3	718	41	賴易陞	全國	108 年全國草莓盃跆拳道錦標賽	2	林培琳教練
108.3	821	34	陳威宸	全國	108 年全國草莓盃跆拳道錦標賽	1	林培琳教練
108.3	908	41	蔡承翰	全國	108 年全國草莓盃跆拳道錦標賽	2	林培琳教練
108.3	916	41	楊孝域	全國	108 年全國草莓盃跆拳道錦標賽	3	林培琳教練
108.3	920	34	貢煦皓	全國	108 年全國草莓盃跆拳道錦標賽	3	林培琳教練
108.3	701	31	李侑霖	市賽	108 年臺北市青年盃空手道錦標賽	4	林靜茹教練
108.3	807	8	林芸希	市賽	108 年臺北市青年盃空手道錦標賽	1	林靜茹教練
108.3	708	37	陳哲霖	市賽	臺北市 107 學年度中小學教育盃 射箭錦標賽	2	潘嘉均教練
108.3	710	12	黃嘉熙	市賽	臺北市 107 學年度中小學教育盃 射箭錦標賽	2	潘嘉均教練
108.3	715	3	沈詠婷	市賽	臺北市 107 學年度中小學教育盃 射箭錦標賽	2	潘嘉均教練
108.3	717	28	陳家璿	市賽	臺北市 107 學年度中小學教育盃 射箭錦標賽	2	潘嘉均教練
108.3	717	31	李承祐	市賽	臺北市 107 學年度中小學教育盃 射箭錦標賽	2	潘嘉均教練
108.3	718	28	陳家瑞	市賽	臺北市 107 學年度中小學教育盃 射箭錦標賽	2	潘嘉均教練
108.3	721	2	王詩云	市賽	臺北市 107 學年度中小學教育盃 射箭錦標賽	3	潘嘉均教練
108.3	721	7	張書郁	市賽	臺北市 107 學年度中小學教育 射箭錦標賽	3	潘嘉均教練
108.3	801	8	孫嘉鈺	市賽	臺北市 107 學年度中小學教育盃 射箭錦標賽	3	潘嘉均教練
108.3	811	35	許俊翔	市賽	臺北市 107 學年度中小學教育盃 射箭錦標賽	2	潘嘉均教練
108.3	812	40	陳熠	市賽	臺北市 107 學年度中小學教育盃 射箭錦標賽	2	潘嘉均教練

比賽 年月	班級	座號	姓 名	類別	比 賽 名 稱	名 次	指 導 老師
108.3	813	4	翁子淇	市賽	臺北市 107 學年度中小學教育盃 射箭錦標賽	1	潘嘉均教練
108.3	822	44	劉泰言	市賽	臺北市 107 學年度中小學教育盃 射箭錦標賽	1	潘嘉均教練
108.3	919	43	鍾驊	市賽	臺北市 107 學年度中小學教育盃 射箭錦標賽	2	潘嘉均教練
108.3	923	17	鄭凱云	市賽	臺北市 107 學年度中小學教育盃 射箭錦標賽	2	潘嘉均教練
108.3	703	15	陳穎	市賽	臺北市 107 學年度教育盃 中學武術錦標賽	3	張仲豪教練
108.3	714	39	蕭丞邑	市賽	臺北市 107 學年度教育盃 中學武術錦標賽	2	張仲豪教練
108.3	720	29	林稚家	市賽	臺北市 107 學年度教育盃 中學武術錦標賽	1	張仲豪教練
108.3	802	31	邱昱程	市賽	臺北市 107 學年度教育盃 中學武術錦標賽競賽	1	張仲豪教練
108.3	821	7	陳允心	市賽	臺北市 107 學年度教育盃 中學武術錦標賽競賽	1	張仲豪教練
108.3	902	38	曾德恩	市賽	臺北市 107 學年度教育盃 中學武術錦標賽競賽	4	張仲豪教練
108.3	903	43	謝易錚	市賽	臺北市 107 學年度教育盃 中學武術錦標賽競賽	3	張仲豪教練
108.3	912	30	林哲安	市賽	臺北市 107 學年度教育盃 中學武術錦標賽競賽	1	張仲豪教練
108.3	913	30	徐向昕	市賽	臺北市 107 學年度教育盃 中學武術錦標賽競賽	1	張仲豪教練
108.3	714	39	蕭丞邑	全國	107 學年度第十七屆青年盃 全國中等學校太極拳錦標賽	2	張仲豪教練
108.3	701	31	李侑霖	市賽	108 年臺北市青年盃空手道錦標賽	4	林靜茹教練
108.3	721	2	王詩云	全國	108 年全國青年盃射箭錦標賽	6	潘嘉均教練
108.3	813	4	翁子淇	全國	108 年全國青年盃射箭錦標賽	2	潘嘉均教練
108.3	822	44	劉泰言	全國	108 年全國青年盃射箭錦標賽	1	潘嘉均教練
108.3	702	7	秦珈葳	全國	108 年全國北區(2)分齡游泳錦標賽	2	林俊賢教練
108.3	710	36	陳九漁	全國	108 年全國北區(2)分齡游泳錦標賽	2	林俊賢教練
108.3	711	14	廖書安	全國	108 年全國北區(2)分齡游泳錦標賽	2	林俊賢教練
108.3	717	17	簡韻真	全國	108 年全國北區(2)分齡游泳錦標賽	3	林俊賢教練
108.3	714	31	張宗凱	市賽	2019 年第一次 L.C.Y 擊劍分齡賽	2	周青煒教練
108.3	718	44	蘇志宗	市賽	2019 年第一次 L.C.Y 擊劍分齡賽	1	周青煒教練
108.3	714	31	張宗凱	市賽	108 年新竹縣新竹盃擊劍錦標賽	6	周青煒教練
108.3	723	5	李恩	市賽	108 年新竹縣新竹盃擊劍錦標賽	5	周青煒教練
108.3	906	35	王柏豪	市賽	108 年新竹縣新竹盃擊劍錦標賽	3	周青煒教練

比賽 年月	班級	座號	姓 名	類別	比 賽 名 稱	名次	指 導 老師
108.4	702	9	陳庭妍	市賽	108年臺北市青年盃 民俗體育運動錦標賽	2	陳曉文教練
108.4	704	16	劉亭妤	市賽	108年臺北市青年盃 民俗體育運動錦標賽	2	陳曉文教練
108.4	706	7	林晉仔	市賽	108年臺北市青年盃 民俗體育運動錦標賽	2	陳曉文教練
108.4	706	34	李昀宸	市賽	108年臺北市青年盃 民俗體育運動錦標賽	6	陳曉文教練
108.4	707	32	李宥宣	市賽	108年臺北市青年盃 民俗體育運動錦標賽	6	陳曉文教練
108.4	708	16	蔡亞璇	市賽	108年臺北市青年盃 民俗體育運動錦標賽	1	陳曉文教練
108.4	709	6	李維新	市賽	108年臺北市青年盃 民俗體育運動錦標賽	2	陳曉文教練
108.4	710	10	郭德馨	市賽	108年臺北市青年盃 民俗體育運動錦標賽	2	陳曉文教練
108.4	712	3	林心童	市賽	108年臺北市青年盃 民俗體育運動錦標賽	2	陳曉文教練
108.4	714	4	周子瑜	市賽	108年臺北市青年盃 民俗體育運動錦標賽	2	陳曉文教練
108.4	715	10	許治仁	市賽	108年臺北市青年盃 民俗體育運動錦標賽	2	陳曉文教練
108.4	715	11	黃若甄	市賽	108年臺北市青年盃 民俗體育運動錦標賽	2	陳曉文教練
108.4	717	6	郭薰瑩	市賽	108年臺北市青年盃 民俗體育運動錦標賽	1	陳曉文教練
108.4	719	17	蘇俞安	市賽	108年臺北市青年盃 民俗體育運動錦標賽	2	陳曉文教練
108.4	822	44	劉泰言	國際 級	第十六屆世界青年暨第九屆 世界青少年射箭錦標賽代表隊選拔賽	3	潘嘉均教練
108.4	702	7	秦珈葳	市賽	108年臺北市青年盃游泳錦標賽	1	林俊賢教練
108.4	702	34	高仰擇	市賽	108年臺北市青年盃游泳錦標賽	2	林俊賢教練
108.4	704	35	陳冠儒	市賽	108年臺北市青年盃游泳錦標賽	5	林俊賢教練
108.4	710	36	陳九漁	市賽	108年臺北市青年盃游泳錦標賽	2	林俊賢教練
108.4	711	14	廖書安	市賽	108年臺北市青年盃游泳錦標賽	1	林俊賢教練
108.4	717	17	簡韻真	市賽	108年臺北市青年盃游泳錦標賽	1	林俊賢教練
108.4	722	1	江宜璇	市賽	108年臺北市青年盃游泳錦標賽	1	林俊賢教練
108.4	723	4	李英泰	市賽	108年臺北市青年盃游泳錦標賽	1	林俊賢教練
108.4	801	4	季滢滢	市賽	108年臺北市青年盃游泳錦標賽	1	林俊賢教練
108.4	801	7	凌瑞彤	市賽	108年臺北市青年盃游泳錦標賽	1	林俊賢教練
108.4	804	38	黃伯瑀	市賽	108年臺北市青年盃游泳錦標賽	2	林俊賢教練

比賽 年月	班級	座號	姓 名	類別	比 賽 名 稱	名次	指 導 老師
108.4	805	4	呂芝妍	市賽	108 年臺北市青年盃游泳錦標賽	1	林俊賢教練
108.4	818	38	彭子軒	市賽	108 年臺北市青年盃游泳錦標賽	2	林俊賢教練
108.4	820	27	任泓愷	市賽	108 年臺北市青年盃游泳錦標賽	7	林俊賢教練
108.4	822	43	鄭禕	市賽	108 年臺北市青年盃游泳錦標賽	2	林俊賢教練
108.4	823	15	羅予訢	市賽	108 年臺北市青年盃游泳錦標賽	1	林俊賢教練
108.4	906	27	李明鴻	市賽	108 年臺北市青年盃游泳錦標賽	3	林俊賢教練
108.4	916	40	黃伯軒	市賽	108 年臺北市青年盃游泳錦標賽	4	林俊賢教練
108.4	908	41	蔡承翰	全國	108 全國中等學校運動會跆拳道比賽	3	林培琳教練
108.4	702	16	鄭孜音	全國	108 全國中等學校運動會擊劍比賽	2	周青煒教練
108.4	708	1	丁儒璇	全國	108 全國中等學校運動會擊劍比賽	2	周青煒教練
108.4	719	11	楊馨靜	全國	108 全國中等學校運動會擊劍比賽	2	周青煒教練
108.4	720	6	張鈺培	全國	108 全國中等學校運動會擊劍比賽	7	周青煒教練
108.4	723	5	李恩	全國	108 全國中等學校運動會擊劍比賽	7	周青煒教練
108.4	802	42	魏路德	全國	108 全國中等學校運動會擊劍比賽	1	周青煒教練
108.4	807	31	張博雋	全國	108 全國中等學校運動會擊劍比賽	2	周青煒教練
108.4	808	35	陳奕宏	全國	108 全國中等學校運動會擊劍比賽	1	周青煒教練
108.4	818	15	蔡敏	全國	108 全國中等學校運動會擊劍比賽	2	周青煒教練
108.4	901	3	朱芷葳	全國	108 全國中等學校運動會擊劍比賽	7	周青煒教練
108.4	906	35	王柏豪	全國	108 全國中等學校運動會擊劍比賽	1	周青煒教練
108.4	918	42	盧昱皓	全國	108 全國中等學校運動會擊劍比賽	1	周青煒教練
108.4	702	30	周宜謙	全國	108 年全國中等學校運動會 空手道比賽	5	林靜茹教練
108.4	721	2	王詩云	全國	108 年全國中等學校運動會射箭比賽	6	潘嘉均教練
108.4	721	7	張書郁	全國	108 年全國中等學校運動會射箭比賽	6	潘嘉均教練
108.4	813	4	翁子淇	全國	108 全國中等學校運動會射箭比賽	6	潘嘉均教練
108.4	702	7	秦珈葳	全國	108 年全國中等學校運動會游泳比賽	7	林俊賢教練
108.4	711	14	廖書安	全國	108 年全國中等學校運動會游泳比賽	8	林俊賢教練
108.4	717	17	簡韻真	全國	108 年全國中等學校運動會游泳比賽	8	林俊賢教練
108.4	801	4	季滌滌	全國	108 全國中等學校運動會游泳比賽	7	林俊賢教練
108.4	805	4	呂芝妍	全國	108 全國中等學校運動會游泳比賽	7	林俊賢教練
108.4	823	15	羅予訢	全國	108 全國中等學校運動會游泳比賽	2	林俊賢教練
108.4	708	37	陳哲霖	市賽	108 年臺北市青年盃射箭錦標賽	2	潘嘉均教練
108.4	708	42	蔡昊倫	市賽	108 年臺北市青年盃射箭錦標賽	2	潘嘉均教練
108.4	709	40	葉哲銘	市賽	108 年臺北市青年盃射箭錦標賽	6	潘嘉均教練

比賽 年月	班級	座號	姓 名	類別	比 賽 名 稱	名次	指導 老師
108.4	710	12	黃嘉熙	市賽	108 年臺北市青年盃射箭錦標賽	2	潘嘉均教練
108.4	715	3	沈詠婷	市賽	108 年臺北市青年盃射箭錦標賽	5	潘嘉均教練
108.4	717	28	陳家璿	市賽	108 年臺北市青年盃射箭錦標賽	2	潘嘉均教練
108.4	717	31	李承祐	市賽	108 年臺北市青年盃射箭錦標賽	2	潘嘉均教練
108.4	718	28	陳家瑞	市賽	108 年臺北市青年盃射箭錦標賽	6	潘嘉均教練
108.4	721	2	王詩云	市賽	108 年臺北市青年盃射箭錦標賽	2	潘嘉均教練
108.4	721	7	張書郁	市賽	108 年臺北市青年盃射箭錦標賽	2	潘嘉均教練
108.4	801	8	孫嘉鈺	市賽	108 年臺北市青年盃射箭錦標賽	5	潘嘉均教練
108.4	807	40	謝孟勳	市賽	108 年臺北市青年盃射箭錦標賽	6	潘嘉均教練
108.4	811	17	許明晞	市賽	108 年臺北市青年盃射箭錦標賽	5	潘嘉均教練
108.4	811	35	許俊翔	市賽	108 年臺北市青年盃射箭錦標賽	1	潘嘉均教練
108.4	812	40	陳熠	市賽	108 年臺北市青年盃射箭錦標賽	1	潘嘉均教練
108.4	813	2	王絜	市賽	108 年臺北市青年盃射箭錦標賽	5	潘嘉均教練
108.4	813	4	翁子淇	市賽	108 年臺北市青年盃射箭錦標賽	2	潘嘉均教練
108.4	813	28	尹兆謙	市賽	108 年臺北市青年盃射箭錦標賽	6	潘嘉均教練
108.4	822	44	劉泰言	市賽	108 年臺北市青年盃射箭錦標賽	1	潘嘉均教練
108.4	919	43	鍾驊	市賽	108 年臺北市青年盃射箭錦標賽	1	潘嘉均教練
108.5	702	9	陳庭妍	市賽	臺北市 107 學年度教育盃 中小學民俗體育運動錦標賽	2	陳曉文教練
108.5	704	16	劉亭妤	市賽	臺北市 107 學年度教育盃 中小學民俗體育運動錦標賽	2	陳曉文教練
108.5	706	7	林晉仔	市賽	臺北市 107 學年度教育盃 中小學民俗體育運動錦標賽	2	陳曉文教練
108.5	708	16	蔡亞璇	市賽	臺北市 107 學年度教育盃 中小學民俗體育運動錦標賽	2	陳曉文教練
108.5	709	6	李維新	市賽	臺北市 107 學年度教育盃 中小學民俗體育運動錦標賽	2	陳曉文教練
108.5	710	10	郭德馨	市賽	臺北市 107 學年度教育盃 中小學民俗體育運動錦標賽	1	陳曉文教練
108.5	712	3	林心童	市賽	臺北市 107 學年度教育盃 中小學民俗體育運動錦標賽	2	陳曉文教練
108.5	714	4	周子瑜	市賽	臺北市 107 學年度教育盃 中小學民俗體育運動錦標賽	1	陳曉文教練
108.5	715	10	許治仁	市賽	臺北市 107 學年度教育盃 中小學民俗體育運動錦標賽	2	陳曉文教練
108.5	715	11	黃若甄	市賽	臺北市 107 學年度教育盃 中小學民俗體育運動錦標賽	2	陳曉文教練
108.5	717	6	郭薰瑩	市賽	臺北市 107 學年度教育盃 中小學民俗體育運動錦標賽	2	陳曉文教練

比賽 年月	班級	座號	姓 名	類別	比 賽 名 稱	名 次	指 導 老師
108.5	717	30	吳其叡	市賽	臺北市 107 學年度教育盃 中小學民俗體育運動錦標賽	5	陳曉文教練
108.5	719	17	蘇俞安	市賽	臺北市 107 學年度教育盃 中小學民俗體育運動錦標賽	1	陳曉文教練
108.5	722	34	陳柏亘	市賽	臺北市 107 學年度教育盃 中小學民俗體育運動錦標賽	5	陳曉文教練
108.5	702	8	許舒斐	市賽	108 年臺北市青年盃田徑賽	7	何欣靜老師
108.5	704	40	楊尚築	市賽	108 年臺北市青年盃田徑賽	4	何欣靜老師
108.5	705	3	周星均	市賽	108 年臺北市青年盃田徑賽	5	何欣靜老師
108.5	718	37	童凡恩	市賽	108 年臺北市青年盃 全國跆拳道邀請賽	1	林培琳教練
108.5	718	41	賴易陞	市賽	108 年臺北市青年盃 全國跆拳道邀請賽	1	林培琳教練
108.5	810	14	鄭乃瑄	市賽	108 年臺北市青年盃 全國跆拳道邀請賽	1	林培琳教練
108.5	821	28	江永閔	市賽	108 年臺北市青年盃 全國跆拳道邀請賽	1	林培琳教練
108.5	821	34	陳威宸	市賽	108 年臺北市青年盃 全國跆拳道邀請賽	1	林培琳教練
108.5	823	10	葉亭昀	市賽	108 年臺北市青年盃 全國跆拳道邀請賽	3	林培琳教練
108.5	908	41	蔡承翰	市賽	108 年臺北市青年盃 全國跆拳道邀請賽	1	林培琳教練
108.5	916	41	楊孝域	市賽	108 年臺北市青年盃 全國跆拳道邀請賽	1	林培琳教練
108.5	920	34	貢煦皓	市賽	108 年臺北市青年盃 全國跆拳道邀請賽	1	林培琳教練
108.5	703	15	陳穎	市賽	108 年臺北市青年盃 武術錦標賽暨全國武術邀請賽	4	張仲豪教練
108.5	714	39	蕭丞邑	市賽	108 年臺北市青年盃 武術錦標賽暨全國武術邀請賽	1	張仲豪教練
108.5	717	1	朱恩永	市賽	108 年臺北市青年盃 武術錦標賽暨全國武術邀請賽	5	張仲豪教練
108.5	720	29	林稚家	市賽	108 年臺北市青年盃 武術錦標賽暨全國武術邀請賽	1	張仲豪教練
108.5	802	27	王旻揚	市賽	108 年臺北市青年盃 武術錦標賽暨全國武術邀請賽	2	張仲豪教練
108.5	802	31	邱昱程	市賽	108 年臺北市青年盃 武術錦標賽暨全國武術邀請賽	2	張仲豪教練
108.5	821	7	陳允心	市賽	108 年臺北市青年盃 武術錦標賽暨全國武術邀請賽	1	張仲豪教練
108.5	822	31	李岳鴻	市賽	108 年臺北市青年盃 武術錦標賽暨全國武術邀請賽	2	張仲豪教練
108.6	718	41	賴易陞	國際 級	2019 第 4 屆世界少年暨 2019 第 3 屆 亞洲少年跆拳道錦標賽代表隊選拔賽	2	林培琳教練

108 學年度第 1 學期學校日教務處業務報告

◎教務處成員介紹

主任：朱文源（分機 201）

教學組：蔡宜芬（分機 211）

註冊組：鄭雅蘋（分機 221）

設備組：李貞慧（分機 231）

資訊組：陳亦鳳（分機 241）

教學組幹事：葉恬菱（分機 212）、張琮玉（分機 213）

註冊組幹事：李麗琴（分機 222）、李悉達（分機 223）

教務處協助行政：楊瑋馨（分機 212）、馬嘉均（分機 214）、龔意淳（分機 223）、
許殷瑋（分機 232）

設備組幹事：管理員蘇少槐（分機 232）、圖書館詹婉芝（分機 233）

資訊組幹事：薛憶婷（分機 242）、資訊組協助行政：張月珠（分機 242）

◎重點工作

工作項目	內容重點
推動 12 年國民基本教育政策	<ul style="list-style-type: none"> ❖ 依教育部 12 年國民基本教育政策辦理。 ❖ 辦理 12 年國教政策親師生說明會。
推動教學輔導教師方案	<ul style="list-style-type: none"> ❖ 依「臺北市立國民中小學教學輔導教師試辦方案」辦理。 ❖ 遴聘校內教學輔導教師與確認夥伴教師名單。 ❖ 進行配對及後續教學輔導教師職責工作。 ❖ 辦理教師進修成長研習。
推動教學正常化	<ul style="list-style-type: none"> ❖ 依據教育部、教育局相關規定，實施正常教學。 ❖ 依教師專長排配課，按課表上課。 ❖ 落實巡堂制度。 ❖ 推動本校「協助藝能及活動課程配課教師教學活動實施計畫」。
落實補救教學	<ul style="list-style-type: none"> ❖ 開辦學習成長班。 ❖ 開辦攜手計畫班。
落實九年一貫政策	<ul style="list-style-type: none"> ❖ 依國民中小學九年一貫課程綱要實施要點辦理。 ❖ 發展校本位課程。
精進教師課堂教學	<ul style="list-style-type: none"> ❖ 承辦群組學校教師研習。 ❖ 辦理教師進修研習。
辦理各項學藝競賽	<ul style="list-style-type: none"> ❖ 辦理國語文競賽。 ❖ 辦理本土語言競賽。 ❖ 辦理美術徵件比賽。 ❖ 辦理英語歌唱比賽。 ❖ 辦理英語演講比賽。
辦理作業抽查	依各科教師平日指定之作業進行定期抽查。
辦理課後學習活動及寒暑假學藝活動	依「臺北市公私立國民中學課後學習輔導實施要點」及「臺北市中等學校輔導費用支用注意事項」辦理。
定期評量相關工作	❖ 依「臺北市國民中學學生定期評量紙筆測驗作業要點」辦理。

	<ul style="list-style-type: none"> ❖ 進行定期評量命題、製題、審題作業。 ❖ 落實命題保密原則。 ❖ 辦理定期評量補考工作。
落實常態編班政策	<ul style="list-style-type: none"> ❖ 依「國民小學及國民中學常態編班及分組學習準則」、「臺北市國民中學常態編班及分組學習補充規定」辦理。 ❖ 依新生學業成就測驗成績進行常態編班。
新生入學審核作業	<ul style="list-style-type: none"> ❖ 依相關規定核對入學分發資料，進行審查作業。 ❖ 複審通知單送達各國小。 ❖ 進行入學資格複審作業。 ❖ 辦理額滿改分發作業。
多元入學報名作業	<ul style="list-style-type: none"> ❖ 確認學生基本資料。 ❖ 辦理各項多元入學報名作業。
成績評量處理	<ul style="list-style-type: none"> ❖ 依「臺北市國民中學學生成績評量補充規定」辦理。 ❖ 成績輸入處理。 ❖ 發放成績單並辦理申請更正作業。
辦理科展比賽	<ul style="list-style-type: none"> ❖ 辦理校內科展比賽。 ❖ 培訓學生參加臺北市科展比賽及全國科展。
提昇學生閱讀能力	<p>辦理系列活動或競賽，如：</p> <ul style="list-style-type: none"> ❖ 辦理晨讀 10 分鐘活動。 ❖ 辦理閱讀筆記活動。 ❖ 辦理好書交享閱活動。 ❖ 辦理閱讀人間福報活動。 ❖ 推動書香存摺計畫。
教科書選用作業	<ul style="list-style-type: none"> ❖ 依本校教科圖書選用實施計畫辦理。 ❖ 辦理各版本教科書展示。 ❖ 各領域教師依據選用原則選用版本。 ❖ 召開書評會，審議確定各領域教科書版本。
專科教室設備管理	<ul style="list-style-type: none"> ❖ 設有借用登記簿，由專人管理。 ❖ 每日放學後巡視專科教室水電安全。 ❖ 定期檢視各項設備，適時檢修或汰換。
推展資訊教育	<ul style="list-style-type: none"> ❖ 支援教師資訊融入教學。 ❖ 強化學生資訊倫理及素養觀念。 ❖ 辦理運算思維相關活動。 ❖ 推動主題式學習課程（PBL）。
資訊安全維護	<ul style="list-style-type: none"> ❖ 校園資訊安全維護。 ❖ 資訊安全通報。
資訊設備管理維護	<ul style="list-style-type: none"> ❖ 資訊設備借用登記管理。 ❖ 各項資訊設備維護管理，適時檢修或汰換。 ❖ 編列資訊採購項目及請購作業。

◎重要行事及活動

一、測驗日期

週別	考試名稱	星期一	星期二	星期三	星期四	星期五
7	第 1 次段考		10/8	10/9		
14	第 2 次段考			11/27	11/28	
21	第 3 次段考				1/16	1/17

二、九年級複習考範圍

次別	日期	國文	英語	數學	自然	社會
1	9/03-04	1~2 冊			七上生物 (第 1 冊) 八上理化 (第 3 冊)	1~2 冊
2	12/26-27	1~4 冊			七年級生物上下冊 八年級理化 1-2 冊	1~4 冊

三、各項校內競賽/活動

活動名稱	參賽年級	比賽日期	報名截止日期	稿件送交截止日期
國家地理知識大競賽	7、8、9 年級	9/9 校內初賽 9/28 北市複賽	9/5	11/2 全國賽
美術比賽	7、8、9 年級	—	9/6	9/6
本土語言 (閩、客語演說)	7、8 年級	11/7	10/15	10/17 抽序
國語文 (字音字形、作文、 寫字)	7、8 年級	11/8	10/15	—
國語文(朗讀)	7、8 年級	12/5	10/15	10/17 抽序
國語文(演講)	8 年級	11/14 第一階段 11/21 第二階段	10/15	10/17 抽序
英語歌曲比賽	7、8 年級	12/16	11/15	11/18 抽序
校內科學展覽競賽	7、8 年級 9 年級鼓勵參加	12/24-25 評分	10/18	12/16-23 設備組收件
晨讀 10 分鐘活動	7、8 年級 9 年級鼓勵參加	9/9 起 整學期	—	—
閱讀筆記活動	7~9 年級	9/9 起 整學期		
人間福報讀報心得 徵文比賽	7~9 年級			11/11-15 圖書室收件

活動名稱	參賽年級	比賽日期	報名截止日期	稿件送交截止日期
新書書展 有獎徵答活動	7~9 年級	10/1	10/31	
貓咪盃創意競賽 動畫組	7、8 年級	9/28	9/21	—

四、各年級作業抽查（實施要點詳如後附）

年級	日期	抽查科目
9	12/11	國文（習作+作文）、英語、數學、理化、歷史、地理、公民
8	12/12	國文（習作+作文）、英語、數學、理化、歷史、地理、公民
7	12/13	國文（習作+作文）、英語、數學、生物、歷史、地理、公民



◎重要宣導事項

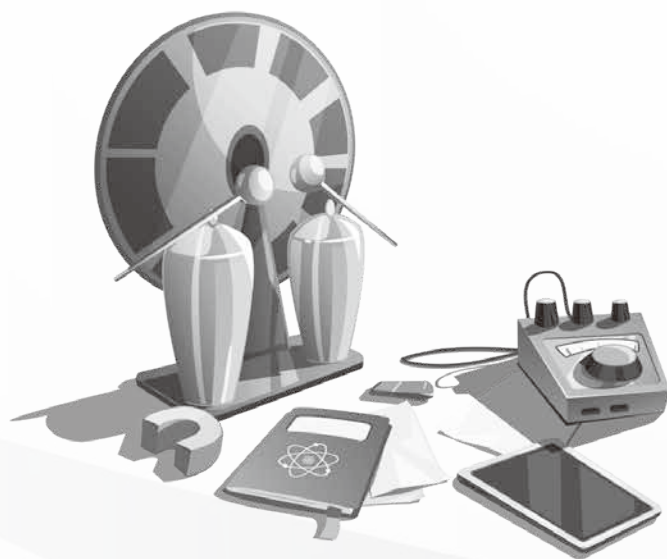
一、為鼓勵學生多多閱讀，享受閱讀樂趣，訂有書香存摺實施計畫，方式如下，詳情可上本校網站瀏覽：凡閱讀書籍後，填寫閱讀筆記經任課教師或導師批閱，繳交 1 篇可認證 5 點。

1. 參加本校閱讀相關活動者，由承辦單位給予集點認證，點數依各活動實施計畫訂定之集滿 50 點，頒發「中正書香學士」證書；
集滿 100 點，頒發「中正書香碩士」證書；
集滿 200 點，頒發「中正書香博士」證書。
2. 為鼓勵學生閱讀，獲頒證書者，另提報敘獎以資鼓勵。
頒「中正書香學士證書」者（集滿 50 點），即可獲得嘉獎兩次；獲頒「中正書香碩士證書」者（集滿 100 點），即可獲得小功乙次；獲頒「中正書香博士證書」者（集滿 200 點），即可獲得小功兩次；點數可跨學期累記，敘獎額度得重複。
3. 為鼓勵學生繼續閱讀，已取得中正書香博士證書者，如再集滿 200 點，則再頒發博士證書，次數不受限制。

二、12 年國民基本教育：

教育部已將十二年國民基本教育相關資料置於網站供各界查詢（網址：<http://12basic.edu.tw/index.php>），本校網站亦設連結，歡迎家長上網瀏覽，另有臺北市 12 年國教諮詢專線 2766-8812。

109 年高中職入學方式，將以「基北區高級中等學校免試入學作業要點」施行，維持原比序項目志願序、多元學習表現（含均衡學習、服務學習）、國中教育會考。教務處與輔導室將會另行安排升學專題講座，提供家長更新更完整的訊息，屆時請各位家長務必撥冗參加。



主要升學考試：

1. 國中教育會考——免費且全體九年級學生均須參加。
 2. 請考生務必詳閱教育會考的考試規則及違規處理方式，詳見教育會考簡章，以免因違規遭扣分或記點，影響升學的結果。
 3. 學生如有特殊身分，如原住民、身心障礙、僑生、派外人員子女…，在大部分升學管道中均有優待，請務必主動向教務處提出(身心障礙學生已在本校特教組備案者將由本校主動辦理、不須重新提出。)
 4. 藝才班術科測驗——欲報名藝才班甄選入學者必須參加。
- 【註】以上為單獨辦理的考試，部分招生管道(如科學班、體育班、特招、…)於報名後另行舉行相關考試。

108 年主要升學管道：(109 年尚未公告)

編號	升學招生管道	簡要說明
1	科學班甄選入學	北市僅建中、北一女中、師大附中設此管道；報名後須科學能力檢定(測驗)。
2	高職特招甄選入學 特色招生專業群科 甄選入學	報名後須參加相關術科測驗，招生學校涵蓋： 臺北市：士林高商、松山家商、內湖高工、惇敘工商、金甌女中、育達高職、 協和工商、景文高中、泰北高中、滬江高中。 新北市：瑞芳高工、淡水商工、新北高工、三重商工、鶯歌工商、泰山高中、 東海高中、能仁家商、穀保家商、南強工商、 智光工商。
3	高職獨招	北市招生學校含華岡藝校、開平餐飲、開南商工、喬治商工、大安高工進修學校…
4	藝才班以競賽成績入學	須相關競賽成績(如：全國競賽前3名)以簡章為主
5	運動績優生甄審甄試	須運動競賽成績(如：全中運前8名)以簡章為主
6	體育班甄選入學	與運動績優生獨招同1天舉行術科測驗，只能選報1所學校。以簡章為主
7	運動績優生獨招	多為普通班的外加名額，將編入普通班中，只能選報1所學校。以簡章為主
8	技優甄審入學	報名學生須符合「技優甄審入學資格」(如：技藝教育課程成績優良等，詳如簡章。)
9	實用技能學程	若相同志願申請人數超過招生名額時，曾選習國中技藝教育學生有較前的分發順位(詳如簡章)
10	產業特殊需求類科優先入學	報名學生需為低收入戶、失業勞工、原住民、身障學生、……等等(詳如簡章)，3年學雜費全免。

1 1	優先免試入學(第1類、第2類)	學生僅能報名臺北市的1所高中高職。分第一類及第二類第1類及第2類都可報名
1 2	高中職免試入學	招生學校涵蓋基北區所有高中高職，最多30志願。
1 3	高中特色招生	基北區：師大附中及麗山高中(資訊科學特色專班)及政大附中(英語國際特色班)辦理招生，須先報名參加特招考試。
1 4	五專優先免試入學及免試入學	優先免試：全國(30志願) 免試分北、中、南3區，每區得報1校。
1 5	藝才班甄選入學	須參加相關術科測驗，術科測驗成績須送鑑定通過，部分學校以教育會考成績作門檻。
1 6	私校單獨招生	臺北市招生學校含東山高中、薇閣中學、復興實中、延平中學、再興中學、……。
1 7	藝術科系七年一貫	北藝大舞蹈系、台南藝術大學、台南應用科技大學、東方設計學院。
1 8	中正預校甄選入學	招收各軍種軍官預備生。須先完成體檢，請參閱簡章或洽本校學務處。

高中、高職及五專免試入學若有缺額，得辦理續招，請注意相關公告。



臺北市法規條文

名稱：臺北市國民中學學生成績評量補充規定(適用 8 及 9 年級)

異動時間：中華民國一百零五年三月二日臺北市政府(105)北市教中字第 1053201450 號令修正發布全文十四點，並自中華民國一百零五年八月一日起施行

- 一、本補充規定依國民教育法第十三條第一項及國民小學及國民中學學生成績評量準則第十條第二項規定訂定之。
- 二、國民中學學生(以下簡稱學生)成績評量原則依國民小學及國民中學學生成績評量準則(以下簡稱成績評量準則)第四條規定辦理。其中形成性評量，指教師教學過程中，為了解學生學習情形，所進行之評量；總結性評量，指教師於教學活動結束後，為了解學生學習成就所進行之評量；診斷性評量，指診斷學生學習、情緒或人際關係困難，作為個別輔導與補救教學依據所進行之評量；安置性評量，指依據學生之學習表現與需求，評估特殊性向能力，提供適切安置所進行之評量。
- 三、學習領域評量依下列各學習領域辦理：
 1. 語文。
 2. 數學。
 3. 社會。
 4. 自然與生活科技。
 5. 健康與體育。
 6. 藝術與人文。
 7. 綜合活動。
 彈性學習課程之評量得併入各學習領域評量之。
- 四、學習領域評量應兼顧平時評量及定期評量，並依下列各款規定辦理：
 1. 定期評量，每學期至多三次；由各學習領域課程小組擬定評量方式、實施日期及送教務處彙辦，並經課程發展委員會審議通過後，於每學期初公布。
 2. 定期評量成績與平時評量成績各占學期成績百分之四十及百分之六十。
 3. 學校教師應共同參與擬定與修正各項定期評量與平時評量之實施原則。定期評量應由各學習領域教師組成命題與審題小組，建立命題與審題機制，並兼顧評量內容之難易度與鑑別度，及遵守迴避原則，以維護評量之合理性、專業性、診斷性、公平性及保密性，以促進學生學習表現。
 4. 學習領域平時評量之實施，應依下列原則辦理：
 - (1) 應符合教學目標，採取彈性、多元化方式，配合教學進度，並兼顧學生學習需求，教師並得依學生日常學習表現訂定評量方式。
 - (2) 平時評量之次數及時間，由教師審酌教學需求自定之。
 - (3) 應利用課堂時間實施，個別狀況之補行評量則例外。提早到校之學生，學校應輔導學生自主學習，不得強制抄寫、寫練習卷或實施考試。
 - (4) 學習領域之學期總平均成績，為各學習領域之學期成績乘以各該

領域每週學習節數，所得總和再以每週學習領域總節數除之。

5. 運用彈性學習節數所開設之社團活動課程，每學期至少評量一次。

五、學校辦理學生定期評量時，對於准假缺考者，應於銷假後立即補行評量，並於學期成績結算前完成。無故缺考者，不得補行評量，其成績以零分計算。補行評量成績除以實得分數計算為原則外，得依下列規定計算：

(1) 因公、喪假或不可抗力事由缺考者，按實得分數計算。

(2) 因病假缺考者，其成績在六十分以下者，依實得分數計算；超過六十分者，其超過部分以百分之九十計算。

(3) 因事假缺考者，其成績在六十分以下者，依實得分數計算；超過六十分者，其超過部分以百分之七十計算。

六、學生成績之登記及處理應資訊化，學習領域評量由教務處主辦；日常生活表現評量由學生事務處主辦；各任課教師及導師應配合辦理。

七、學生成績評量紀錄，學校應分別於實施定期評量及學期結束後，以書面通知父母或監護人及學生。

八、學校應組成學生成績評量輔導小組，審查第三點各款之評量紀錄，並研議及審查學生成績評量之相關事宜。學生成績評量輔導小組由教務主任召集，置委員五人至十七人，由學校行政人員代表、教師(會)代表、家長會代表及特教家長代表組成。其設置要點應經由校務會議通過。

學生成績評量輔導小組應於每學期針對各學習領域未達及格標準學生名單召開會議，視需要邀請原任課教師、未達及格標準學生及學生家長出席會議，共同研擬學習輔導與補救措施。各學習領域之學習輔導與補救措施得包含過程性之適性輔導、參加相關補救教學，或依需要建立補行評量機制。

九、學生每學期日常生活表現評量紀錄，經學生成績評量輔導小組評定為需輔導者，學校應進行專案輔導。

十、學生符合下列情形者，准予畢業，學校應發給畢業證書：

(1) 學習期間扣除學校核可之公、喪、病假，上課總出席率至少達三分之二以上，且經獎懲抵銷後，未滿三大過。

(2) 七大學習領域有四大學習領域以上，其各學習領域之畢業總平均成績，均達丙等以上。

十一、學生修業期滿，成績不符規定者，學校應發給修業證明書。

十二、身心障礙學生學習領域及參加技藝教育課程之學生其成績評量方式，本局得另訂補充規定。

十三、學生成績登錄及處理資訊化系統之相關規定，由本局另定之。

十四、本補充規定自一百零五年八月一日施行。

臺北市立中正國民中學學生考試公約

107 版

壹、考試前應準備事項

- 一、請清空個人抽屜及桌面，並將書包整齊排放於教室前後或窗檯，若放置窗檯以一層為限，不得阻礙巡堂老師視線。
- 二、請教學股長將當天考試科目、時間及出缺席人數、缺席座號寫在黑板上。
- 三、英語聽力測驗於考試十分鐘後開始播放，請先關好靠馬路的窗戶。
- 四、應考須用文具自行準備齊全。(如：筆、尺、圓規、橡皮擦、修正帶…等)

貳、考試中應遵行事項

- 一、考卷及答案卡上務必詳填班級、座號、姓名。
- 二、試卷作答一律使用黑色筆(不得使用鉛筆、螢光筆、彩色筆、摩擦筆等)，電腦閱卷答案卡需用 2B 鉛筆作答，如有劃記不明顯或污損等情事，致電腦無法辨認者，其責任自負，不得提出異議。
- 三、測驗結束鐘聲響起，即應停止作答。
- 四、嚴禁交談、左顧右盼或借用文具行為；亦不得以服裝遮住頭臉或手部；不得擅自更換座位。
- 五、應考時不得飲食、嚼口香糖等。若有迫切需要在測驗期間飲水，須經監考老師同意後始得飲用。

參、違規或舞弊情事處理

- 一、逾時作答不聽制止者，該科不予計分；經制止停止者，扣該科 8 分。
- 二、考試作弊者，該科以 0 分計算，並視情節依校規處理。
- 三、違反試場規則、秩序，情節輕微者(隨身攜帶行動電話、攜帶穿戴裝置如智慧手環，APPLE WATCH、小米手環等、攜帶量角器或具量角功能之物品；電子錶或計時器響起；交談…)，扣該科 4 分。
- 四、自行修改手寫卷批閱結果者，經批閱老師認定，扣該科 10 分。

肆、補考事項

- 一、定期考查缺考者需於銷假當日早上到校後立即到教務處補考；補考時需檢附假單。
- 二、因公、因喪(直系血親)請假者，按補考實得分數計算。
- 三、因事、因病請假者，其補考成績為六十分或未達六十分者，依實得分數計算；超過 60 分以上者，其超過部份病假九折、事假七折計算。(如：該生補考得 90 分，超過 60 分部份打七折為 21 分，故以 81 分計。)
- 四、請假未附假單不予補考或無故不參加補考者，一律以 0 分計算。

伍、本公約經行政會報討論通過，並陳校長核定後實施，修正時亦同。

臺北市立中正國中 108 學年度第 1 學期作業抽查實施要點

- 一、 抽查日期：(第 16 週)
九年級：12 月 11 日 (星期三)
八年級：12 月 12 日 (星期四)
七年級：12 月 13 日 (星期五)
- 二、 送檢時間：第一節下課。
- 三、 地點：二樓簡報室 (按指示放置)
- 四、 抽查科目：
九年級——國文 (習作+作文)、英語、數學、理化、歷史、地理、公民
八年級——國文 (習作+作文)、英語、數學、理化、歷史、地理、公民
七年級——國文 (習作+作文)、英語、數學、生物、歷史、地理、公民
- 五、 抽查進度：第 1 ~ 14 週作業
- 六、 抽查內容：各科教師平日指定之作業
- 七、 注意事項：
 1. 各科小老師事先將全班該科作業收齊，以備當天抽查。
 2. 各科小老師事先將作業檢查三聯單送交各科任課老師推薦作業優良同學，填妥後交教學股長，於規定時間送二樓簡報室。
 3. 被抽查同學的座號與抽查科目在當天早上公布，由教學股長及各科小老師收齊，按座號排列，送二樓簡報室抽查。
 4. 各班教學股長填妥並繳交「作業抽查各班統計表」。
 5. 經任課教師評定推薦優良，累計達 3 科以上者，記嘉獎乙次。
 6. 無故缺交且於一週內未補交者，採累計方式以警告懲處。一科缺交，記警告乙次；兩科缺交，記警告 2 次，以此類推。
- 八、 本要點經 校長核准後實施，修正時亦同。



資訊組宣導

為提升學生、教師及家長對安全健康上網的重視度與相關知能，以增進網路科技正向運用之效益。減少或預防學生不當使用網路之問題發生，以降低網路科技不當運用之弊害。北市教育局業已編印「資訊素養與倫理」第3版教材，及建置整合網頁 (<http://lie.tp.edu.tw>)，請家長多加利用。



108 學年度第 1 學期學校日學務處業務報告

◎學務處成員介紹

主 任：江坤樹（分機 301）
訓育組：唐嘉鳳（分機 311） 訓育組幹事：賴佩吟（分機 312）
生教組：陳隆慶（分機 321） 生教組幹事：何晟昌（分機 321）
體育組：黃勇杉（分機 331） 體衛組幹事：劉志苓（分機 312）
衛生組：江明鼎（分機 341）
副組長：吳士傑（分機 312）、施尚甫（分機 341）
協助行政：江政嫻（分機 311）
專任教練：潘嘉均教練（分機 331）
護理師：馮君佩（分機 343）、許淑芳（分機 342）

◎重點工作

- 一、為落實學生到校刷卡習慣，訂定學生刷卡獎勵及競賽辦法。
- 二、推動友善校園環境，營造安全溫馨適性的教學環境，落實反霸凌、反毒及紫錐花運動，並積極主動關懷學生，加強輔導學生。
- 三、加強宣導，嚴禁高油、高鹽、高糖等食物進入校園，尤其是泡沫紅茶、珍珠奶茶等飲料進校園，合作社並配合不販賣瓶裝水。
- 四、禁止一次性餐具進入校園，落實環保及維護師生健康。
- 五、為維護午餐及晚自習晚餐禮節，嚴禁同學在走廊上或穿堂用餐。
- 六、加強學生交通安全教育及品德教育。
- 七、加強宣導學生在走廊上能輕步慢走，以維護校園安寧及安全。
- 八、積極推動 SH150 活動(學生在校利用課餘時間一星期運動 150 分鐘)養成規律運動習慣。

◎重要行事及活動

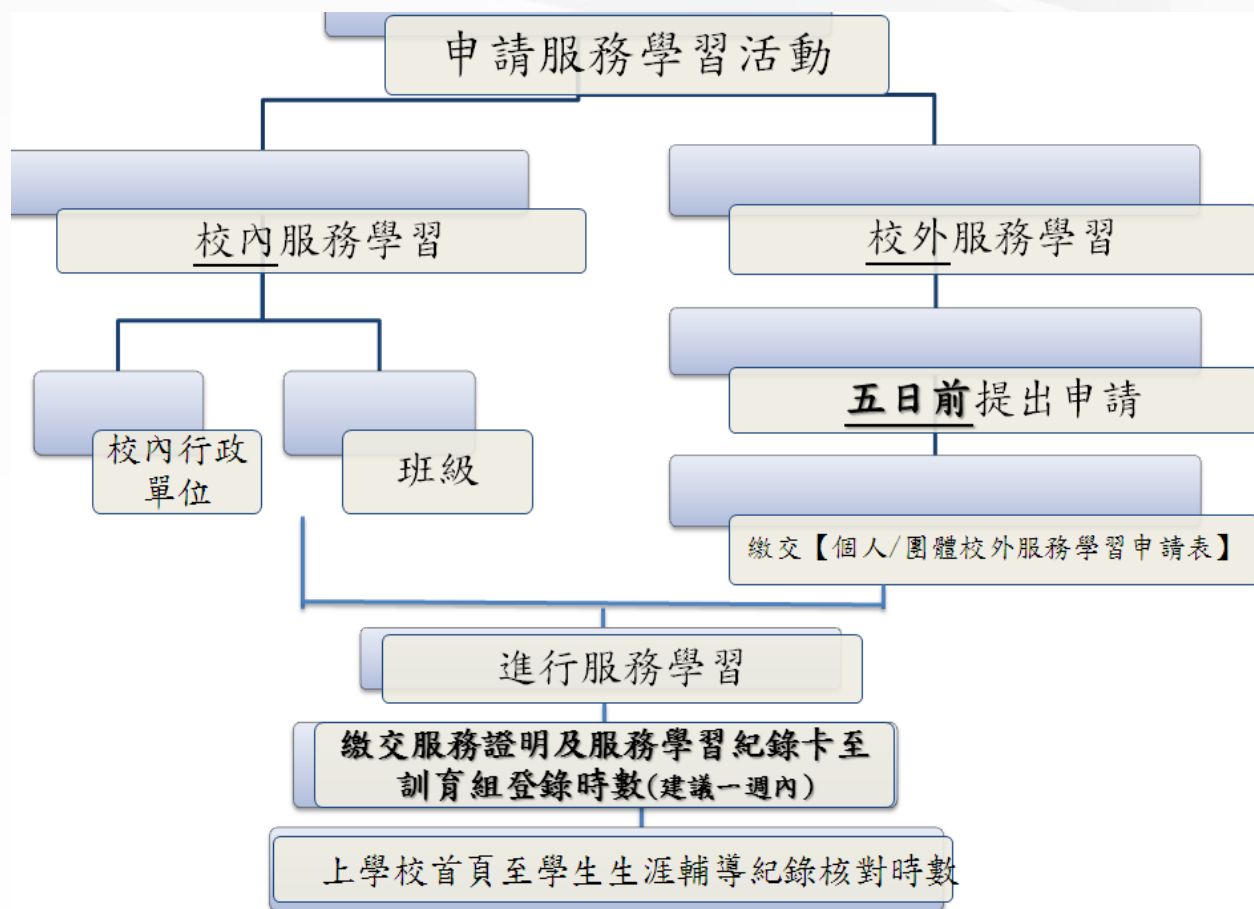
日期	重要活動行事
8/26~8/31	友善校園週--尊重關愛、心存同理 (關懷尊重互包容，校園友善零距離)
8/30	八、九年級推選優良學生代表
9/24	國家防災日--全校地震避難掩護演練
9/23~27	敬師週
10/01~11/16	臺北市學生五項藝術比賽
10/3	八、九年級優良學生投票
10/16	校慶運動會競賽預賽開始
10/28~30	九年級校外教學
11/1	36 週年校慶
11/29	全校師生施打流感疫苗(暫定)
11/6~11/12	臺北市學生舞蹈比賽(本校協辦)
11/19~20	新生健康檢查
12/18~19	八年級 3 對 3 籃球賽(預定)
12/22~27	關懷感恩耶誕週
1/08	八年級社團成果發表
1/10	七年級社團成果發表
1/20	休業式

◎重要宣導事項

- 一、 杭州南路已改為雙向通行，請家長注意接送學動線！並注意上下車安全，同過馬路要走行人穿越道。愛國東路與杭州南路口每天 7:00~7:50 與 17:00~18:00 改成全時向號誌，全面紅燈時行人才可通行，請協助教導孩子注意，也不要忘記向我們熱心值勤的志工家長問好。
- 二、 家長送同學上學請勿在校門口下車，以維護交通路口暢通。
- 三、 中午送便當禁止使用一次性餐具，並請家長選擇合格廠商，維護孩子衛生安全。
- 四、 請務必要求同學進出校園一定要記得刷數位學生證，在校門口及各樓梯一樓入口均有刷卡機。另有申請到/離校簡訊的家長，本學期自 8 月 30 日開始服務，請家長務必上「學生出入校園管理系統」填寫手機號碼才能收到簡訊。
- 五、 流感流行期間，請隨時提醒孩子注意身體健康，當有發燒喉痛四肢痠痛的情況下，請在家休息並迅速就醫。
- 六、 為維護孩子的口腔保健，請幫孩子準備一套刷牙用具，鼓勵孩子用完午餐後一定要進行餐後潔牙。
- 七、 請依本校請假規則辦理請假手續，學務處語音請假專線(02)2322-4060。
- 八、 請家長協助叮嚀孩子各學期服務學習時數需達 6 小時以上，有意報考五專同學服務學習時數更須達 56 小時。



臺北市立中正國民中學學生服務學習時數申請注意事項



★服務學習時數備忘錄

- 1、校內服務學習可至行政處室或班級內申請，相關資訊可至『服務學習資訊平台』查詢。
- 2、校內服務學習活動完畢後請將公服條貼於服務學習紀錄卡上。
- 3、校內服務學習時數由行政處室登錄，期末訓育組進行複查。

- 1、校外服務學習請務必於**服務前 5 天進行申請**（須經政府立案之機關、法人、志工團體），申請表可於學校首頁『服務學習資訊平台』下載，或至訓導處領取。
- 2、校外服務學習活動完畢後建議**於一週內將校外服務證明及服務學習紀錄卡送至訓育組進行時數登錄作業**。
- 3、可至學生生涯輔導紀錄系統核對時數。

★本學期開始服務學習時數有登錄時限，逾時將進行封存，提醒同學盡量於服務學習完畢後一週內將服務學習卡繳回訓育組登錄。

108 學年度第 1 學期學校日總務處業務報告

◎總務處成員介紹

主 任：梁永芳（分機 501）

文書組：鄭靜香（分機 531）

事務組：薛協泠（分機 511）

出納組：蔡瑋昶（分機 521）

幹事：程代瑋（分機 512）、林明英（分機 513）、莊佩怡（分機 522）

◎重點工作報告

新學年度開始，總務處全體同仁仍繼續秉持「迅速、熱誠、確實」的精神，為師生提供服務。

一、 水塔、水池已清洗完畢，飲水機濾心已全面更新，飲水均經過煮沸處理且定期檢驗，請大家放心使用。

二、 校園室外已於 8 月 25 日進行消毒，開學前已完成校園環境清潔及全校性滅鼠。

三、 節約能源－特別是用電方面；因天熱用電量急遽增加，故請全體親師生發揮節能環保精神，能隨手關燈、關電扇；少搭電梯多走路，既節約能源又增進健康！

四、 各班教室黑板於暑假已塗裝完畢，為避免反光請勿用水清洗。

五、 暑假期間已全面檢修各班教室櫥櫃、門窗、課桌椅、蒸飯箱等。開學後使用上若有故障，請通知總務處檢修。

六、 各項公物請正常使用，請勿惡意破壞，若造成損壞應照價賠償。

臺北市立中正國民中學公物保管修繕賠償辦法

本辦法經 98 年 2 月 16 日行政會報通過

107 年 7 月 10 日行政會報通過修正

壹、目的：為培養學生愛惜公物、節約能源之良好習慣，劃分公物使用保管責任，以發揮愛校、愛班之公德心。

貳、實施對象：本校全體學生。

參、實施範圍：

一、學校分配給學生使用之課桌椅。

二、教室內之公共設備，如門扇、黑板、門窗、燈管等，及其他公有之設備。

肆、責任區分：

一、公物之保管，以學生在校時間為準。

二、因下列自然因素損壞者，由學校負責修復。

（一）天然災害如風災、震災、水災..等。

（二）物品使用日久自然損耗者，如燈管、啟動器、水龍頭墊子..等。

（三）假日因不明情況而損壞，經查屬實，由學校修理。

三、人為損毀，由損壞者賠償，無法查知損壞者，由保管者或班級負責賠償。

伍、實施內容：

一、所有公物由事務組依市場價格，明訂公物損壞賠償價格表，由破壞者或保管者照價賠償，並請訓導處依校規適當處分。

二、遇有公物破損，由總務股長查明責任，經導師查核後，送事務組維修。

陸、節約能源及公物保管守則：

一、中午 12 點至 1 點，休息時間，關閉電燈，節能減碳。

二、養成隨手節約水電之良好習慣，上外堂課務必隨手關閉電燈、冷氣、電扇、門窗，天氣晴朗，日照充足時，靠窗之電燈可視情況關閉，以節約能源。

三、教室區內不奔跑嬉戲，不亂丟球、粉筆..等，黑板、牆壁不亂塗鴉，不在牆上拍打板擦。

四、課桌椅責任制，每位同學自行保管自己使用之課桌椅，不搖晃、不刻畫、不摔碰課桌椅。如有塗鴉，自行清理；如有損壞，照價賠償。

五、門窗、燈管..等公物鬆脫、破損，應及早發現，馬上報修，以維安全。

柒、經費：損壞修繕賠償費用依公物損壞賠償價格表收費，所收費用作為支付各項修繕公物使用。

捌、本辦法經行政會報討論通過並陳校長核定後實施之。

臺北市立中正國中各項公物損壞賠償價格表

壹、玻璃

項目	穿堂、活動中心門	活動中心窗戶	教室上窗	教室下窗	教室鋁窗(框)	廁所鏡子
金額	1500	1200	650	650	3500	900

貳、課桌椅

項目	桌	桌面	椅	椅板一條	椅背或底板	門檔	運費
金額	650	300	650	50	100	80	200

參、門扇、銀幕

項目	教室木門(整扇)	單片工料	喇叭鎖	掃具櫃木門	掃具櫃活動絞鍊	掃具櫃百葉塑膠框	銀幕
金額	5800	1000	350	2500	150	150	4000

肆、其他公物

項目	置物櫃門板	置物櫃活動絞鍊	燈管	電扇	冷氣遙控器(國際牌)	佈告欄綠色乳膠皮	其他
金額	500	150	200	1350	500	整片 6000；部分損壞視面積大小而定	依實際項目及金額訂定

伍、教室窗簾：

窗簾布(公分)

尺寸(W*H)	271*188	220*188	271*200	403*200
位置	靠前門 2 片	靠後門 2 片	靠後走廊 2 片	靠蒸飯箱 2 片
金額	2600 1300/片	1870 935/片	2640 1320/片	3940 1970/片

門上簾(公分)

尺寸(W*H)	99*80
金額	640/片

軌道(公分)

尺寸(W)	271	220	403	99
金額	900	750	1350	300

※其他未列事項視事發當時情況而定

108 學年度第 1 學期學校日輔導室業務報告

逆境，是為了讓我們看見自己有勇氣跨越障礙。

◎輔導室成員介紹

職稱	姓名	校內分機
輔導主任	許嘉祐	601
輔導組長	袁詠蕙	611
資料組長	董燕如	621
特教組長	趙泊寧	632
管理員	許瀨今	613
輔導教師	莊淑惠	623
輔導教師	林佳樺	623
輔導教師	饒容慈	623
輔導教師	蕭佩涓	623
輔導教師	柯淑珍	622
輔導教師	黃琪書	622
輔導教師	游佩郁	622
輔導教師	陳郁茜	622
社工師	龔頌鈞	612
特教教師	王敏薰	631
特教教師	陳漪真	631
特教教師	張美玉	631
特教教師	陳玟瑾	631
特教教師	洪芷璟	633
特教教師	陳玉珊	633
特教教師	張沛語	633
特教教師	楊子萱	633
特教教師	林尚頡	633
特教教師	鍾宜騫	633
特教助理員	林美玲	631

◎輔導室重點工作

- 一、 推動暨辦理友善校園工作、性別平等教育、生命教育、家庭教育及生涯發展教育、多元入學適性輔導等專案。
- 二、 加強 7 年級與 8 年級學生生活輔導、學習輔導、生涯輔導，並配合多元入學方案，辦理 12 年國教、技職教育暨適性輔導宣導說明，落實 9 年級學生升學進路宣導。
- 三、 透過輔導活動課程及專題演講，建立學生正向價值觀及自我的管理能力。
- 四、 落實個別輔導工作，定期辦理「小團體輔導」與「個案研討會」，協助特殊需求學生。
- 五、 推動認輔制度，預防學生中輟，並依個案狀況，適時結合社會資源，轉介社福機構或提供醫療資源資訊。
- 六、 辦理「多元能力開發教育課程-中正學苑」，提供適性輔導，帶動每位學生之學習樂趣。
- 七、 辦理各項測驗如智力測驗、行為困擾量表、社交測量系統、國中生學習與讀書策略量表、新編多元性向測驗、生涯興趣量表等，作為學生自我了解及生涯規劃之參考。
- 八、 辦理親職教育講座、家長讀書會及教師輔導知能、教師特教知能研習，提供教育子女的理念與技巧，協助家長增進親職知能及終身學習管道。
- 九、 推動生涯發展教育，辦理技藝教育課程、寒假及暑假職業輔導研習營，給予職業輔導，使學生獲得適性學習與發展機會。
- 十、 辦理生涯探索教育參訪，藉由認識產業活動的過程中，引導學生認識產業的發展，並為自己找尋生涯發展的方向。
- 十一、 辦理升學資料展、升學座談及演講活動，提供升學選校相關資訊，引導學生釐清生涯發展方向。
- 十二、 落實國中學生生涯發展教育適性輔導機制，培養學生生涯抉擇能力，透過學生、家長及教師共同建置完整生涯儀表板，幫助學生進行進路規劃。
- 十三、 定期邀請各領域專家學者蒞校演講，以開拓學生視野。
- 十四、 提供老師及家長有關學生生活、學習、生涯輔導諮詢服務（TEL：2391-6697 分機 611、621、622、623）。
- 十五、 落實特殊教育理念，重視學生個別化需求與個別差異，隨時提供必要支援。
- 十六、 視學生需求，給予生活輔導課程、學習策略課程、社交技巧課程，以培養學生良好適應能力。並做好特殊學生入班宣導工作，輔導普通學生接納特殊學生。
- 十七、 提供家長、教師特教諮詢服務。
- 十八、 配合中正少輔組、心理衛生中心、臺北市學生輔導諮商中心及其他有關社教機構辦理各項成長活動。

◎重要行事及活動

- 一、學習中心家長學校日活動 9/27(週五)19:00。
- 二、續辦父母成長讀書會，週二下午「薰衣草讀書會」10/15 開課；週五下午「喜閱讀書會」10/4 開課，課程內容詳見報名表。
- 三、本學期「中正學苑」將針對 8、9 年級學生開設一系列活動，歡迎有興趣的家長致電至輔導組詢問。
- 四、10/2(週三)中午起辦理 8 年級學生生涯自我探索小團體活動。
- 五、10/9(週三)辦理全體 8 年級學生至技術型高中參訪活動，擴展學生對職業類科的了解。
- 六、11/8(週五)辦理週會特殊教育宣導講座，增進學生對特教領域的認識。
- 七、12/11(週三)辦理 8 年級家長入各班職涯分享，藉家長分享的角度擴展學生對職業世界的認識與了解。
- 八、本學期學生實施測驗如下附表，若家長欲了解學生的測驗結果，可來電詢問；若想更深入了解，可先與各班輔導教師預約諮詢 TEL：2391-6697~622、623。

年級	測驗名稱	施測時間
7	國中生智力測驗更新版	10 月（測驗結果出爐：12 月）
	行為困擾量表	11 月（測驗結果出爐：105 年 2 月）
8	國中生學習與讀書策略量表	10 月（測驗結果出爐：12 月）
9	生涯興趣量表	11 月



◎特教相關宣導事項

- 一、 特教組(亦稱學習中心)以服務校內各類身心障礙以及資賦優異學生為主要業務，包含各項鑑定工作、課程安排、教學活動等。目前教育部推動輔特合作，希望結合輔導和特教的專業，共同為全校師生提供服務(學習中心分機為 631)。
- 二、 有關特教資訊諮詢：
 - (一) 若孩子持有身障手冊或重大傷病，請務必儘早與學習中心聯絡，如太晚通報可能影響升學權益。
 - (二) 若家長發覺自己的孩子有未能控制的行為問題、懷疑孩子有學習困難、需要醫療相關訊息、想瞭解轉介鑑定諮詢、資賦優異傾向、學習輔導問題等，隨時可至學習中心洽詢，學習中心所有特教老師將為您隨時提供解答。
 - (三) 若家長不清楚孩子是否適合轉介到學習中心，請參考附錄之特殊學生轉介資料表(可先上網查詢由臺灣師大特教系洪儷瑜教授所撰之『特殊需求學生轉介資料表』使用說明，或向學習中心索取轉介資料表)，如您填寫後發現諸多選項都符合，請與學習中心聯絡，特教老師會協助您評估是否需要轉介與鑑定。
 - (四) 校內鑑定流程請見附件一，由於各類特殊生鑑定均有規定鑑定時程(約為每年 9 月及 3 月，今年校內提報截止日為 9 月 14 日)，再加上通常不會在初判時就能確定學生是否為特殊生，需要一段觀察期。若孩子可能有特殊需求，建議家長盡早轉介學生(最遲於 8 年級下學期 3 月前轉介為佳)，以免錯過特殊身分的鑑定，進而影響相關升學權益。
 - (五) 每學期期初都會上網公告資優學生縮修計畫等相關訊息，請家長務必於一開學就上網留意，以免錯失報名時機。



附件：校內特殊生轉介流程

學生課業學習明顯跟不上同儕；或學生長期情緒或行為反應異常，嚴重影響生活適應；但須排除個人態度、情緒、家庭等外在因素導致。

導師發現或
家長轉介

1. 導師或家長轉介(若導師要轉介，請徵求家長同意)
2. 學習中心為導師及家長說明鑑定流程及注意事項
3. 請家長簽寫鑑定同意書(若家長不同意，則特教組無權介入蒐集資料，簽名後才會開始相關工作)
4. 導師填寫特殊需求學生轉介表

特教組蒐集個案相關資料(測驗資料、晤談資料、觀察資料、曾介入輔導策略等等)，交給專業人員進行初判。

特教組將初判結果送「臺北市鑑定安置輔導委員會」審查。

審查結果：疑似特殊生

審查結果：非特教生

特教組針對個案召開 IEP，開始介入輔導，持續蒐集學生行為、學習等相關資料。

觀察至少半年以上

特教組綜合學生整體表現，再次提報「臺北市鑑定安置輔導委員會」審查。

審查結果：確認為特殊生
享有相關特教服務及升學福利

國中學生生涯領航儀表板使用說明

親愛的家長您好：

臺北市推行 12 年國教不遺餘力，希望能成就每一位學生的美好未來。而 12 年國教的目的，主要是讓孩子在各領域都能均衡學習，同時了解自己的優點、探索興趣，以期能在 9 年級時訂出未來生涯規劃。

為配合生涯輔導工作，臺北市教育局建置了家長跟學生的個人化生涯輔導資訊化平台-生涯領航儀表板，提供家長可隨時上網查看自己孩子在校的各項表現，包含「我的成長故事-人格特質專長」、「均衡學習-各領域成績」、「服務學習-公共服務時數」、「特殊表現-競賽獎懲」及「心理測驗」等生涯輔導升學比序資訊。

依教育部規定，孩子的生涯輔導紀錄及相關資訊，需親師生共同參與，我們期望透過家長一同參與、關心孩子的學習狀況，落實孩子的生涯輔導教育。

中正國中輔導室

----- 系統操作說明 -----

系統網址: 臺北市立中正國中首頁「右側」→點選「學生生涯輔導紀錄」

或搜尋「臺北市第二代國中校務行政系統」關鍵字。

您的帳號: 固定為 M+小孩的身分證字號(母親可用)，另一組為 D+小孩的身份證字號(父親可用)，最多兩組。例如小孩身分證號為 A123456789，則帳號為 MA123456789。

密碼: 小孩的學號（學生證上號碼 Ex. 10750000）。

更改密碼: 請家長於第一次登入時更改密碼。

閱覽: 若家中無電腦，可以智慧型手機閱覽，或至學校借電腦上線。

(若仍有任何不清楚或操作問題可洽詢輔導室資料組 23916697#621)

臺北市中正國中 108 學年度第 1 學期

「薰衣草」父母成長讀書會報名表

親愛的家長，您好！

中正父母成長讀書會誠摯的邀請您於週二下午，與一群愛家、愛成長的好朋友，一同沐浴在滿室書香中心！

1. 時間：108 年 10 月 15 日至 108 年 12 月 31 日，共 12 週 每週二下午
2. 地點：三樓輔導室-親職教育中心
3. 帶領人、及課程內容如下表：

課次	日期	時間	課程內容	備註
一	10/15	13:30~15:30	面相學-知己知彼好人緣	趙雲龍老師
二	10/22	13:00~15:30	電影賞析與討論 1~《人生剩利組》	劉英台老師
三	10/29	13:30~15:30	皮革水餃零錢包製作	周寶琴老師
四	11/5	13:30~15:30	手機外拍生活的素材	黃仁相校長
五	11/12	13:30~15:30	結合圖像的詩文寫作	黃仁相校長
六	11/19	13:00~15:30	電影賞析與討論 2~《認識韓國》	劉英台老師
七	11/26	13:30~15:30	閱讀人生系列一：流【作者：東山彰良譯者：王蘊潔】【圓神】	張世聰老師
八	12/3	13:30~15:30	芳療小教室-12 支日常用精油實用技巧	趙雲龍老師
九	12/10	13:30~17:00	閱讀人生系列二：血淚魚場【作者：李雪莉 林佑恩 蔣宜婷 鄭涵文】【行人】	張世聰老師
十	12/17	13:30~15:30	旅行，從「心」開始，走向遠方	張麗淑老師
十一	12/24	13:30~15:30	閱讀人生系列三：因為尋找，所以看見【作者：謝哲青】【時報】	張世聰老師
十二	12/31	13:30~15:30	閱讀人生系列四：雅舍小品【作者：梁實秋】【正中書局】	張世聰老師

----- 報 名 表 -----

家長姓名：_____ 聯絡電話：_____

學生姓名：_____ 班 級：_____ 年 _____ 班 _____ 號

聯絡地址：_____

E-mail：_____

課程項目	名額	費用	繳費核章
薰衣草讀書會（週二下午）	20 人	會費 2000 元	

※請於開課前報名並於開課當日繳費

※報名或相關問題請洽輔導室輔導組 2391-6697*611 或班長張玉祥 0935-477812

臺北市中正國中 108 學年度第 1 學期

「喜閱」父母成長讀書會報名表

親愛的新生與舊生家長們：您好！

今年，中正國中輔導室的喜閱讀書會將邁入第 19 年！許多伙伴已成互相扶持共同成長的好朋友！每當週五下午，總能聽到大家熟悉的討論聲、歡笑聲！成員都是認真的好父母讓我們一起成長，喜悅、感恩！新舊夥伴們：喜閱讀書會 誠摯的邀請您！歡迎您加入！熱情參與！！

1. 日期：108 年 10 月 4 日至 108 年 12 月 27 日，共 12 週 每週五下午
2. 地點：五樓視聽教室/國標舞上課地點：中正紀念堂
3. 帶領人、及課程內容如下表：

課次	日期	時間	課程內容	帶領老師
一	<u>10/04</u>	<u>13:30~15:30</u>	<u>熟齡自助旅行，我思、我見、我聞，我分享</u>	<u>張麗淑小姐</u>
二	<u>10/18</u>	<u>13:30~15:30</u>	<u>電影賞析</u>	<u>劉英台老師</u>
三	<u>10/25</u>	<u>13:30~15:30</u>	<u>醫學保健：漫談自律神經失調</u>	<u>喻劍飛醫師</u>
四	<u>11/01</u>	<u>13:30~15:30</u>	<u>課外觀摩</u>	<u>全體 同學</u>
五	<u>11/08</u>	<u>13:30~15:30</u>	<u>電影賞析</u>	<u>劉英台老師</u>
六	<u>11/15</u>	<u>13:30~15:30</u>	<u>醫學保健：認識睡眠障礙兼談憂鬱症</u>	<u>喻劍飛醫師</u>
七	<u>11/22</u>	<u>13:30~15:30</u>	<u>書籍閱讀：圖文版新文化苦旅第一冊古聖</u>	<u>張世聰老師</u>
八	<u>11/29</u>	<u>13:30~15:30</u>	<u>國標舞</u>	<u>方秀蕙小姐</u>
九	<u>12/06</u>	<u>13:30~15:30</u>	<u>國標舞</u>	<u>方秀蕙小姐</u>
十	<u>12/13</u>	<u>13:30~15:30</u>	<u>書籍閱讀：雅舍小品第二、三集</u>	<u>張世聰老師</u>
十一	<u>12/20</u>	<u>13:30~15:30</u>	<u>喫茶趣</u>	<u>王麗華小姐</u>
十二	<u>12/27</u>	<u>13:30~15:30</u>	<u>課外觀摩</u>	<u>全體 同學</u>

----- 報 名 表 -----

家長姓名：_____ 聯絡電話：_____

學生姓名：_____ 班 級：_____ 年 _____ 班 _____ 號

聯絡地址：_____

E-mail：_____

課程項目	名額	費用	繳費核章
喜悅讀書會 (週五下午)	20 人	會費 2000 元	

※請於開課前報名並於開課當日繳費 ※報名或相關問題請洽輔導室輔導組 2391-6697*611

中正國中家長會會訊



中華民國一〇八年九月

臺北市立中正國民中學學生家長會

編印

目 錄

一、一切為孩子 為孩子的一切~34屆家長會會長 張文川	01
二、與孩子一起成長共享榮耀~ 九年級副會長 張玢璞	02
三、溫暖的力量~ 八年級副會長 柯姵仔	02
四、為愛努力無私奉獻~ 七年級副會長 黃玫瑾	03
五、志工的動力來自於孩子笑容~ 志工隊隊長 潘家盈	04
六、家長會組織架構圖	05
七、107 學年度家長會會務人員名冊	06
八、107 學年度家長會行事紀要	08
九、107 學年度學生家長會例行事務表列	09
十、107 學年度家長會募款清冊	10
十一、107 學年度家長會收支明細表	17
十二、107 學年度家長會冷氣基金收支明細表	18

一切為孩子 為孩子的一切

34屆家長會會長 張文川

親愛的家長們大家好～

何其有緣，我們的孩子能在台灣最優秀的臺北市中正國民中學一起學習三年，過程中雖然艱苦，有歡笑有淚水，但能讓孩子有更好的將來，這些辛苦一切都值得～中正國中家長會秉持著「一切為孩子為孩子的一切」而努力，歷屆下來為了孩子們裝設冷氣、飲水機、裝窗簾、協助學校辦理各項事務，只要為孩子好，我們都盡全力去達成！

今年家長會在九副張玢璞小姐、八副柯佩仔小姐、七副黃玫瑰小姐及志工隊隊長潘家盈小姐共同努力之下，不斷的創新與進步：包括第一次帶領中正國中孩子們參加澳洲官方遊學營，與澳洲的孩子們一起上課，讓孩子們與世界接軌！在包高中祈福活動中，第一次將孩子們的班級與名字繡在金榜題名御守上，為孩子們加油祈福！更在畢業前夕舉辦中正國中創校35年來第一次的畢業演唱晚會，讓孩子們在中正國中生活中增添美麗回憶！

中正國中的社團今年更是屢創佳績，管樂、國樂表現出色！弦樂更得到世界第一的佳績！射箭隊小將也獲得世界青少年射箭賽銀牌！而這次的會考中成績斐然，考取建北的孩子再創佳績，在這樣德智體群美的五育具備的中正國中學習，孩子們是幸福的！

在中正國中五年多了，能在最後兩年與家長會的夥伴們一起為中正國中親師生服務，是我的榮幸！要感謝的人實在太多了，除了感恩還是感恩！有您真好！



與孩子一起成長共享榮耀

九年級副會長 張玢璞

今年畢業典禮由九年級畢業班的孩子製作了屬於中正 34 孩子的風箏 MV，當曲子緩緩播放的時候，我的心中充滿無限的感動，感動的眼淚在眼眶中打轉，在中正家長會服務五年的時間，今年我也跟著小女兒一起從中正國中畢業了。

感謝每屆的會長帶領著夥伴們全心投入，從前幾年的飲水機更新工程、冷氣機的汰舊換新及全校窗簾更新工程，家長會的初衷就是協助校方提供孩子更健康、快樂及舒適的學習環境，才能安心的全心學習。

今年由文川會長帶領的中正國中家長會團隊，在校方的支持下，夥伴們在短短的時間內創造了許多第一次的不可能任務：

第一次繡上班級及姓名的「金榜題名」祝福御守

第一次畢業演唱晚會

第一次組團到澳洲參加入班學習的遊學營

記得輔導室嘉祐主任分享，當孩子收到繡著專屬班級及姓名的「金榜題名」御守時的感動，畢業晚會大家一起唱著「我們不一樣」，搖著螢光燈最後的感性時間，以及穿著中正校服到澳洲去上學的精采體驗，都為中正的孩子們留下永難忘懷的回憶。

即將卸下副會長的職務，這五年的時光雖然忙碌，但在家長會及志工隊夥伴們的互相協助下，能陪著這麼多的孩子參與學校各項精彩活動，這收穫是無法衡量的，衷心的期望未來有更多的家長加入家長會志工的行列，中正家長會邀請您與孩子一起成長共享榮耀。

溫暖的力量

八年級副會長 柯佩仔

很喜歡達賴喇嘛的一句話：「人要有一種體貼的心」，當能設身處地為他人著想，所說的話、做的事就能帶給人溫暖、力量，創造幸福！

「真心看自己，有念則花開」，從自己的本性、體貼的善意出發，堅持信念，繁花一定會盛開。

為愛努力無私奉獻

七年級副會長 黃玟瑾

時間過的真快，一年又過去了。

在這一年陪著七年級孩子及家長們，從剛進中正大大小小考試的競爭，孩子們的心情起伏波動，到現在可以平常心面對；而七年級各項活動，校慶園遊會，健康檢查，拔河，投籃比賽，游泳接力比賽，小叮嚀校外教學，這一切都非常感謝無私奉獻的諸多家長支持與相挺，同心協力地與學校、校長、老師、及孩子，一起努力、一起面對。

然後從八年級學長姐做御守祝福九年級學長姐，包高中當天的祈福打鼓加油聲勢浩大，到文昌宮祈福的前一天晚上下大雨，隔一天雨停了，非常順利又圓滿地完成文昌宮祈福儀式，真是好兆頭；會考當天加油家長志工團流著汗水為中正九年級學長姐加油打氣，高中理想學校，真心地為他們開心，感到非常驕傲，終不愧於「中正第一」的傳統！

在中正國中家長會 文川會長帶領及各位家長會夥伴們，大家相互打氣加油、相互攜手扶持，在學校付出一份心力，努力求新求變，陪著孩子們不斷成長，參與學校各種精彩活動，從陌生到相知，為中正學子而努力，真的非常感謝所有家長會無私奉獻的諸多志工及家長會成員。謝謝你們！有大家真好！



志工的動力來自於孩子笑容

志工隊隊長 潘家盈

第一次領志工手冊在中正國中，以前以為只要在孩子班上服務就夠了，當然眼界只有在住家附近市立、私立中小學校，進入了中正國中才知道什麼叫做親師生合作重要性。也才明白感受到家長會志工隊的重要性。

家長無私奉獻的偉大，謝謝願意為學校付出時間的家長志工夥伴們。

更要非常感謝志工隊導護組，早上7點～7點40分值勤守護學生交通安全，校園維安的第一道防線是很重要的任務，組員們每天風雨無阻堅守崗位更令人敬佩，希望開車送孩子的家長都能遵守教通規則以減輕志工負擔。

書香組，除了每天圖書館輪值，協助整理圖書，讓孩子們在優質環境閱讀。

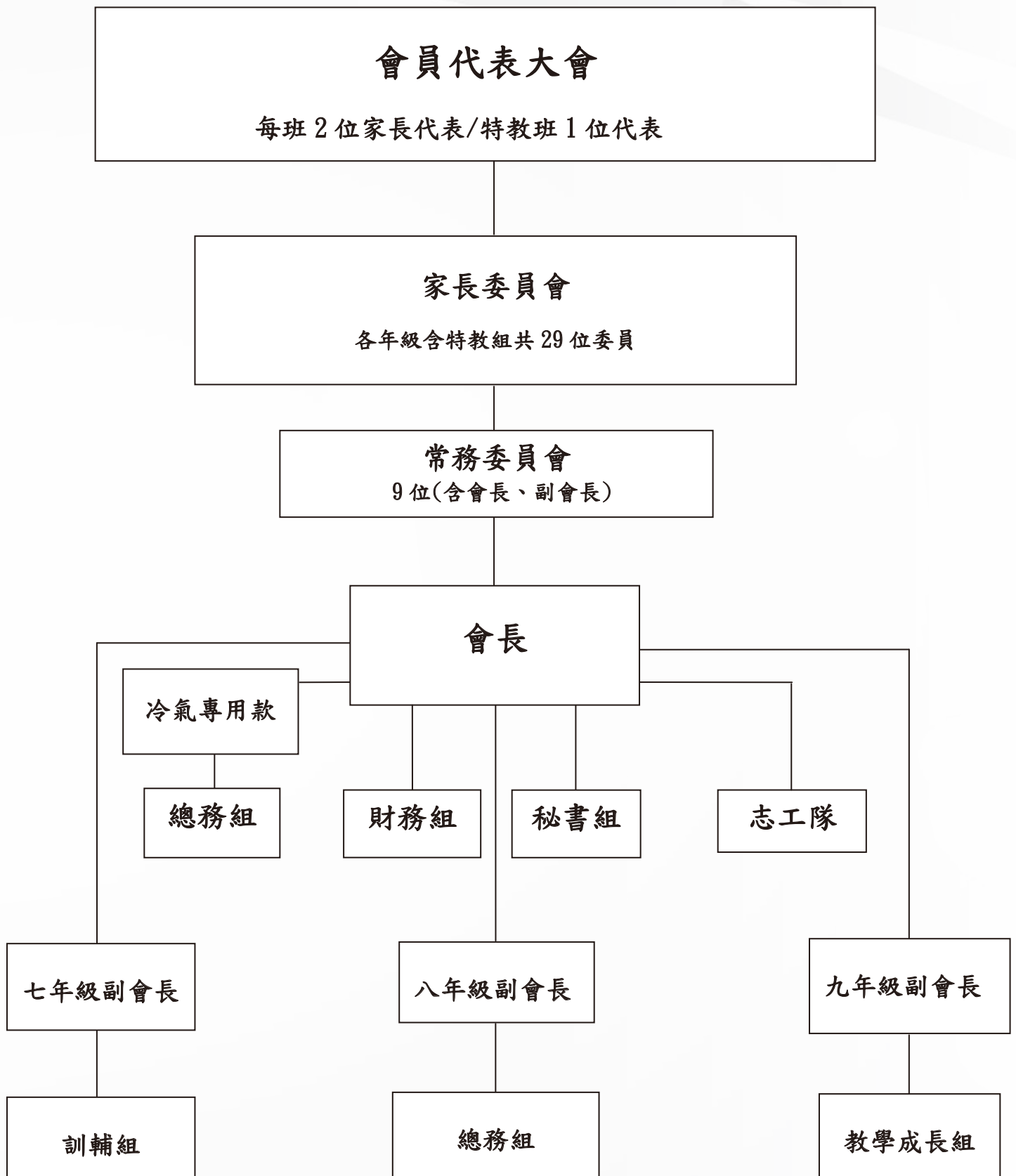
每個月進班進行新書交換，讓學生方便閱讀圖書館藏書，增加學生的閱讀量。校慶辦好書交響樂團活動也獲好評，感謝這群氣質的書香志工。

園藝組，校園位處市中心很需要綠色植物淨化空氣，連續二年種植花草；辛勤修剪灌溉讓整個校園亮起來了，學生、老師們在充滿綠意的校園學習也有助於放鬆心情，感謝綠手指志工。

校務支援組，除家長會辦公室輪值，試吃桶餐為學生健康把關外，學校上下學期的各項活動都會看到志工身影忙碌穿梭其中，因為你們的協助與支援校務才能順利進行，感謝參加活動的美麗帥哥志工們！

誠摯邀請大家一起加入中正國中家長會志工隊。

臺北市立中正國民中學學生家長會組織架構圖



臺北市立中正國民中學 107 學年度學生家長會會務人員名單

行政人員		七年級		八年級		九年級	
會長	張文川	副會長	黃玫瑾	副會長	柯珮仔	副會長	張玢璞
秘書	周慧君	常務委員	林貞綺	常務委員	葉嘉薰	常務委員	吳志明
會計	張鈺卿	常務委員	陳春華	常務委員	劉一寬	委員	潘淑吟
總務	李秀霞	委員	楊國典	委員	鄭海倫	委員	張喜文
出納	李珍如	委員	鍾衛琳	委員	鄭沛嫻	委員	廖茹棋
幹事	洪珮倫	委員	吳昭慧	委員	詹成吉	委員	李光雄
幹事	吳書芬	委員	徐素櫻	委員	劉懿成	委員	謝燕芬
幹事	林桂茶	委員	林玉茹	委員	周鳳敏	委員	梁永康
		委員	申玉苓	委員	李秀霞	委員	林雅莉
		特教委員	忻凌偉				
		家長代表					
		701	林永森	801	陳逸芬	901	華秀遠
		701	陳玉涓	801	鄭海倫	901	邱育佩
		702	高旻清	802	陳麗富	902	吳志明
		702	李雅瑜	802	陳卿雅	902	曹淑貞
		703	蕭文隆	803	林閱貼	903	汪端端
		703	陳瑞瑩	803	黃建豪	903	簡卉君
		704	楊國典	804	鄭沛嫻	904	李淑華
		704	林君美	804	林忠信	904	蕭立慧
		705	鍾衛琳	805	周進法	905	陳子玫
		705	曾文昌	805	詹成吉	905	林素琴
		706	李佩珊	806	葉嘉薰	906	林純如
		706	林貞綺	806	吳文雅	906	陳麗惠
		707	羅莉萍	807	黃微婷	907	張文川
		707	謝宜欣	807	汪家澎	907	楊靜宜
		708	黃玫瑾	808	柯珮仔	908	陳芳仙
		708	林怡君	808	羅文翠	908	張玢璞
		709	李耀文	809	張瑋玲	909	崔玉美
		709	吳昭慧	809	吳靜文	909	陳仲和
		710	王汶	810	劉懿成	910	章浩宏
		710	許碧娟	810	蔡懷養	910	林芳華
		711	陳毓珍	811	辜淑坤	911	潘淑吟
		711	陳春妙	811	林進達	911	葉文珊
		712	徐素櫻	812	周鳳敏	912	陳蕙蓉

	712	胡明華	812	張蕙蓁	912	陳玟靜
	713	張訊	813	陳鈺晶	913	陳亞琳
	713	陳春華	813	林淑芬	913	張喜文
	714	許惠玲	814	吳書芬	914	廖茹棋
	714	洪千惠	814	顧正鈞	914	池明霞
	715	林玉茹	815	方菱	915	施佩君
	715	廖振瑞	815	張碧慧	915	江美瑤
	716	陳維欣	816	林郁莉	916	丁婉玉
	716	陳尚瑜	816	程麗楨	916	黃麗雲
	717	張莉琴	817	俞秀端	917	李光雄
	717	郭品辰	817	陳贊廷	917	林桂榮
	718	黃佩迎	818	陳雅芳	918	陳美惠
	718	顧萱萱	818	倪伯萱	918	游彩娛
	719	賴佳寧	819	王美娟	919	謝燕芬
	719	王淑華	819	黃宇平	919	涂淑惠
	720	黃玉珮	820	黃榮毅	920	蘇莉婷
	720	葉怡伶	820	吳玉如	920	江靜慧
	721	曾寶慧	821	黃莉玲	921	梁永康
	721	蔡緯賢	821	李秀霞	921	張曉君
	722	戴佳敏	822	劉一寬	922	李泳霈
	722	劉千瑟	822	蘇靖雅	922	張信植
	723	申玉苓	823	鄭雅安	923	金盈君
	723	陳靜賢	823	劉鈺梅	923	林雅莉

臺北市立中正國民中學 107 學年度學生家長會行事紀要

108.09.10 製表

時間	行事紀要	時間	行事紀要
107 年 09 月	參與並贊助學校日活動	108 年 02 月	家長會辦公室裝修施工
107 年 09 月	舉辦教師節敬師活動	108 年 03 月	參與並贊助學校日活動
107 年 09 月	召開家長代表大會	108 年 03 月	接待高雄市五福國中參訪團
107 年 10 月	召開志工大會	108 年 03 月	召開第六次常務委員會
107 年 10 月	收取七年級冷氣專用款	108 年 03 月	七年級校外教學場勘
107 年 10 月	召開第一次家長委員會	108 年 03 月	接待金華國小親師生參訪團
107 年 10 月	召開第一次常務委員會	108 年 04 月	召開第七次常務委員會
107 年 10 月	參與九年級畢旅相關事宜	108 年 04 月	召開畢業謝師禮籌備小組會議
107 年 10 月	支援校慶活動暨表揚資深教師及志工	108 年 05 月	召開第八次常務委員會
107 年 11 月	支援七年級學生健康檢查	108 年 05 月	召開第二次家長委員會
107 年 11 月	召開第二次常務委員會	108 年 05 月	舉辦考生文昌宮祈福包高中活動，並
107 年 11 月	召開七年級家長代表會議	108 年 05 月	組成會考服務隊
107 年 11 月	召開八年級家長代表會議	108 年 05 月	舉辦志工旅遊
107 年 11 月	召開第一次冷氣管理小組委員會議	108 年 06 月	召開第九次常務委員會
107 年 12 月	參加國語實小四校聯合升學說明會	108 年 06 月	辦理畢業班謝師活動
107 年 12 月	支援流感注射	108 年 06 月	接待東門國小、市大附小親師生參訪
107 年 12 月	完成聖誕穿堂佈置	108 年 06 月	辦理畢業晚會活動
107 年 12 月	召開第三次常務委員會	108 年 06 月	支援畢業典禮、會場佈置並提供獎項
107 年 12 月	接待馬來西亞參訪團	108 年 06 月	辦理期末謝師宴
107 年 12 月	召開九年級家長代表會議	108 年 06 月	提供退休教師紀念禮物
107 年 12 月	舉辦聖誕傳愛活動	108 年 07 月	支援新生報到活動
107 年 12 月	七年級校外教學招標	108 年 08 月	畢業紀念冊投標會議
108 年 01 月	參加八年級畢業旅行會議	108 年 08 月	參加中元普渡
108 年 01 月	召開第四次常務委員會	108 年 08 月	支援新生訓練活動
108 年 01 月	致贈九年級期末謝師禮	108 年 08 月	108 學年度開學
108 年 01 月	舉辦志工旺年會	108 年 08 月	參加學校日籌備會議
108 年 02 月	召開第五次常務委員會	108 年 09 月	召開第十次常務委員會
108 年 02 月	八年級隔宿露營場勘	108 年 09 月	參與第一次校務會議

臺北市立中正國民中學 107 學年度學生家長會例行事務表

108.09.10 製表

項目	例行事務名稱
1	參與校務會議、課發會、教評會、特推會、圖書遴選委員會、性平會、 申評會、獎懲委員會、成績評量審查委員會、導師會報、體育委員會
2	協調各班反應事項
3	參與營養午餐廠商招標及審查
4	參與校外教學、隔宿露營、畢業旅行招標及審查
5	推動班級巡迴書香活動
6	贊助社團活動經費
7	支援各處室協辦經費
8	支援學生留校晚自習相關服務事項
9	參與多元入學宣導活動
10	支援校際校慶及畢典賀禮
11	支援鄰近小學參訪活動
12	參與中輟生安置會議
13	參與教師甄選
14	安排班級冷氣機安檢及清洗濾網
15	招募志工、召開志工大會、推動志工隊服務
16	提供清寒或家庭突遭變故學生助學金
17	舉辦節慶相關活動

107學年度臺北市立中正國民中學學生家長會募款清冊

班別	學生家長	捐款金額			備註
		家長會基金	指定捐款		
			清寒急難救助	特殊指定	
701	余0冠	2,000			
701	董0臻	2,000			
701	陳0全	300			
701	蔡0豪	2,000			
701	張0君			6,000	弦樂團
701	姜0昌	3,000			
701	蕭0	3,000			
701	張0喆	2,000		2,000	弦樂團
701	黃0芬	5,000			
701	王0宏			10,000	弦樂團
701	祈0偉			5,000	學習中心
702	周0哲	2,000			
702	周0鴻	2,000			
702	葉0萱			2,000	擊劍隊
703	梁0烟	200			
703	吳0華	500			
703	傅0斌	500			
703	蔣0枚	1,000			
703	王0豐	2,000			
703	黃0旭	100			
703	呂0娟	2,000			
703	李0榮			1,000	桌球隊
703	范0銘	1,000		2,000	學習中心
703	傅0達	2,000			
703	林0宏	2,000			
703	李0進	2,000			
703	陳0螢	20,000			
704	溫0慧	2,000			
704	陳0文	2,000			
704	許0好			2,000	桌球隊
704	邱0揚	1,000			
704	楊0典	12,000			
704	李0卿	5,000			
705	陳0萍	200			
705	高0怡	100			
705	陳0慈	2,000			
705	段0方	1,000			
705	陳0慧	1,000			
705	吳0儀	1,000			
705	杜0哲	200			
705	劉0好	300			
705	俞0昌	1,000			
705	楊0蘭	2,000			
705	胡0璋	1,000			
705	陳0君	2,000			
705	陳0宏	3,000			
705	李0萍	1,000			
705	蔡0宇	1,000			
705	鍾0武	1,000			

班別	學生家長	捐款金額			備註
		家長會基金	指定捐款		
			清寒急難救助	特殊指定	
705	劉0瑜	500			
705	鍾0琳	1,000			
705	吳0惠	2,000			
705	何0儀	2,000			
705	周0駿	1,000			
705	黃0實	2,000			
705	張0政	1,000			
705	張0志	1,000			
705	吳0妮	1,000			
705	黃0璋	1,000			
706	周0福	2,000			
706	林0峰			3,000	跳繩隊
706	林0峰	2,000			
706	林0綺	20,000			
706	賴0芳	2,000			
706	陳0宗			1,000	23屆管樂團
706	賴0錦			5,000	弦樂團
707	洪0倫			2,000	23屆管樂團
707	黃0玲	2,000			
707	陳0宇	500			
708	穆0雯	2,000			
708	林0君	2,000			
708	王0成	3,000			
708	黃0謹	20,000		10,000	23屆管樂團
708	藍0菁	2,000			
708	簡0瑄	6,000			
708	李0婕			2,000	弦樂團
709	吳0慧	3,000			
709	施0廷	2,000		2,000	23屆管樂團
709	李0文	5,000			
709	溫0家	6,000			
709	葉0泰	5,000		30,000	射箭隊
709	林0華	1,000			
710	韓0珠	1,000			
710	許0娟	3,000			
710	王0	2,000		2,000	弦樂團
710	鄭0蘋	2,000			
710	江0蓉	10,000			
710	吳0謙			500	擊劍隊
710	蔡0			5,000	弦樂團
710	余0祥			3,000	弦樂團
711	林0南			1,000	桌球隊
711	冉0德	500			
711	林0珞	2,000			
711	詹0宜	10,000			
711	陳0傑	2,000			
711	蔡0蓮			2,000	弦樂團
711	劉0斐	3,000			
712	余0峰	500			
712	程0仁	2,000			
712	陳0同	2,000			
712	王0傑	200			

班別	學生家長	捐款金額			備註
		家長會基金	指定捐款		
			清寒急難救助	特殊指定	
712	鄭0國			5,000	弦樂團
712	徐0櫻	10,000			
712	徐0明	2,000			
713	朱0宇	5,000			
713	黃0琪	2,000			
713	李0弘	2,000			
713	謝0俊	2,000			
713	陳0華	20,000			
713	林0君			1,000	23屆管樂團
713	張0薰			2,000	弦樂團
714	許0玲	2,000		2,000	23屆管樂團
714	李0美	20,000			
714	蘇0雅	100			
714	簡0炫	500			
714	洪0惠	6,000		6,000	弦樂團
714	康0淑	10,000			
714	張0綺	1,000			
714	莊0芳			1,000	桌球隊
714	許0玲			2,000	23屆管樂團
715	沈0辰	1,000			
715	鄭0福	2,000			
715	張0皇	2,000			
715	李0真			5,000	國樂團
715	陳0彰	3,000			
715	鄭0智	2,000			
716	呂0鴻	200			
716	陳0欣	2,000			
716	陳0君	2,000			
716	王0斌			2,000	23屆管樂團
716	林0鴻			5,000	弦樂團
717	駱0妘			2,000	23屆管樂團
717	李0翎			5,000	弦樂團
718	黃0景	3,000			
718	宋0怡	2,000			
718	黃0生	2,000			
719	葉0道	2,000			
719	鮑0蓓	2,000			
719	楊0凱	500			
719	鄭0鴻	2,000			
719	龐0美	5,000			
719	黃0芬			2,000	23屆管樂團
720	簡0暉	1,000			
720	黃0鴻	2,000			
720	陳0隆	1,000			
720	柯0泉	500			
720	唐0智	3,000			
720	陳0春	1,000			
720	徐0嵐			6,000	擊劍隊
720	賴0亦	2,000			
720	陳0宇	3,000		2,000	23屆管樂團
721	李0珊	500			
721	林0君			2,000	弦樂團

班別	學生家長	捐款金額			備註
		家長會基金	指定捐款		
			清寒急難救助	特殊指定	
721	羅0尹	3,000			
721	蔡0賢	3,000			
721	曾0慧	2,000		1,000	23屆管樂團
721	許0珍			3,000	23屆管樂團
722	翁0景			3,000	桌球隊
722	陳0怡	2,000			
722	陳0文	1,000			
722	湯0萍	2,000			
722	戴0敏	2,000			
722	謝0哲			5,000	弦樂團
723	朱0慶	2,000			
723	申0苓	8,000			
723	李0雄	2,000			
723	賴0訪			2,000	桌球隊
723	劉0綦	3,000			
723	蔡0楓			2,000	擊劍隊
723	洪0茜			3,000	弦樂團
723	郭0翰	2,000		2,000	擊劍隊
723	鄭0能	2,000		30,000	弦樂團
801	葉0和	1,000			
801	林0閔	2,000			
802	黃0進	2,000			
802	張0釋	2,000			
802	劉0傑	12,000			
802	呂0芬	2,000			
802	張0惠	2,000			
802	魏0陽			5,000	擊劍隊
802	廖0涵	1,000			
803	陳0昭	2,000			
803	歐0輝			10,000	弦樂團
804	林0信	2,000			
804	陳0瑾	500			
804	林0好			25,000	弦樂團
804	傅0勤	2,000			
804	林0茉			10,000	弦樂團
805	張0如			500	22屆管樂團
805	何0蓮	5,000			
805	呂0芬	2,000			
805	周0法	2,000			
805	林0婷			5,000	弦樂團
805	陳0君	10,000			
806	林0霞	1,000			
806	古0樹律師事務所			5,000	弦樂團
806	黃0青	2,000			
806	葉0薰	20,000			
806	廖0興			10,000	弦樂團
807	朱0根	300			
807	黃0珠	600			
807	曾0琴	100			
807	簡0蓉	500			
807	黃0婷	2,000			
807	張0文	1,000			

班別	學生家長	捐款金額			備註
		家長會基金	指定捐款		
			清寒急難救助	特殊指定	
807	簡0裕			22,000	22屆管樂團 擊劍隊
808	柯0仔	20,000		10,000	
808	許0勝	2,000			
808	蔡0漢	2,000			
808	羅0翠	2,000			
808	賴0華	2,000			
808	林0超	3,000			
808	鍾0祝		3,000		
809	張0玫	2,000			
809	紀0怡			1,000	22屆管樂團
809	陳0紘	500			
810	蔡0養	10,000			
810	鄭0青	2,000			
810	劉0成			10,000	弦樂團
811	陳0緹	2,000			
811	蔡0儒	2,000			
811	許0紳	100			
811	辜0坤	2,000		5,000	國樂團
812	邱0仁	2,000			
812	陳0燕	2,000			
812	林0順			5,000	弦樂團
812	周0敏	2,000			
812	陳0宏	1,000			
812	周0鳳	3,000			
813	陳0全	300			
813	林0芳	3,000			
814	陳0文	500			
814	陳0寧	2,000			
814	周0如	2,000			
814	吳0芬	2,000			
814	張0琪			2,000	弦樂團
815	周0德			20,000	22屆管樂團
815	林0福	1,000			
815	黃0泰	2,000			
815	賴0錦			5,000	弦樂團
816	鄭0尼	2,000			
816	曾0珍	1,000			
816	徐0良	3,000		5,000	國樂團
817	邱0敏	2,000			
817	俞0端	2,000			
817	陳0賢	3,000			
817	陳0蓁	1,000			
817	吳0彬	2,000			
818	陸0敏	500			
818	洪0鳳	1,000			
818	陳0			20,000	擊劍隊
818	陳0芳	2,000			
818	林0嬋	2,000			
818	程0儀	1,000			
819	王0娟	1,000			
819	趙0德	1,000			
819	黃0雄	500			

班別	學生家長	捐款金額			備註
		家長會基金	指定捐款		
			清寒急難救助	特殊指定	
819	李0芳	1,000			
819	呂0展	2,000			
820	鄭0慈	500			
821	李0霞	5,000			
821	黃0瑜	3,000			
821	黃0玲	12,000			
822	劉0寬	15,000			
822	翁0志			3,000	弦樂團
822	莊0萍	5,000		10,000	弦樂團
822	吳0煌			2,000	弦樂團
823	鄭0安	2,000			
901	劉0炅	2,000			
902	吳0明	15,000			
902	呂0運	1,000			
902	黃0惠	10,000			
903	謝0丞	500			
904	蔡0卿	5,000			
904	蕭0慧	5,000			
904	李0琴	2,000			
904	李0華			18,000	藍球
905	劉0芳	1,000			
905	胡0玲	1,000			
906	林0如	2,000			
906	曾0婷	1,000			
907	楊0蓁	2,000			
907	楊0宜	1,000			
907	陳0崇	2,000			
907	李0慶	2,000			
907	詹0珠	2,000			
907	洪0娟	2,000			
907	張0川	40,000		60,000	開會支出30,000.九年級活動30,000
908	張0璞	30,000			
908	周0琳	1,000			
908	李0宜	2,000			
908	洪0青	10,000			
908	林0毅			5,000	桌球隊
908	游0彬			20,000	九年級活動5,000.學習中心15,000
909	許0玲	1,000			
909	胡0菁			3,000	桌球隊
911	林0廷	1,000			
912	李0君	2,000			
912	陳0宏	1,000			
912	林0芸	2,000			
912	吳0德			3,000	學習中心
913	李0璋	5,000			
913	林0珍			3,000	桌球隊
914	廖0棋	10,000			
914	張0能	2,000			
914	薛0隆	2,000			
915	蔡0軒	2,000			
915	徐0美	1,000			
915	徐0城			2,000	冷氣專用款

班別	學生家長	捐款金額			備註
		家長會基金	指定捐款		
			清寒急難救助	特殊指定	
916	黃0建	5,000			
916	吳0婷	195			
916	黃0仁	500			
917	林0榮	2,000			
917	李0雄	7,000			
917	陳0州	3,000			
917	王0慧	2,000			
917	黃0怡	2,000			
918	袁0南	2,000			
918	何0慶	500			
918	柯0青	3,000			
918	王0禎	2,000			
918	陳0蓉	2,000			
919	鍾0偉			5,000	射箭隊
920	孔0哲	2,000			
920	傅0鳳	1,000			
920	徐0寧	2,000			
922	王0儷	5,000			
922	吳0揚	10,000			
923	陳0薇	2,000			
畢業家長	曾0薇			20,000	擊劍隊
畢業生	朱0瑜			2,000	擊劍隊
家長	周0聰	1,200			
導師	李0琳	2,000			
廠商	第0餐盒	5,000			
社團	弦0團	20,000			
小計		\$ 869,695	\$ 3,000	\$ 531,000	
總計		\$ 1,403,695			



107學年度臺北市立中正國民中學學生家長會冷氣專用款收支明細表

期間：107/09/22~108/09/10

日期	憑單號數	科目	摘要	收入	支出	餘額	備註
		106學年度結餘	107/09/21 活存餘額	\$ 1,180,302		\$ 1,180,302	
107/10/04	*001	冷氣專用款收入	701.707.717	\$ 103,000		\$ 1,283,302	
107/10/08	*002	冷氣專用款收入	714	\$ 34,000		\$ 1,317,302	
107/10/08	*003	冷氣專用款收入	706	\$ 34,000		\$ 1,351,302	
107/10/09	*004	冷氣專用款收入	703	\$ 35,000		\$ 1,386,302	
107/10/09	*005	冷氣專用款收入	722	\$ 35,000		\$ 1,421,302	
107/10/09	*006	冷氣專用款收入	710.711.712	\$ 105,000		\$ 1,526,302	
107/10/09	*007	冷氣專用款收入	709.715	\$ 68,000		\$ 1,594,302	
107/10/09	*008	冷氣專用款收入	720	\$ 36,000		\$ 1,630,302	
107/10/09	*009	冷氣專用款收入	723	\$ 34,000		\$ 1,664,302	
107/10/09	*010	冷氣專用款收入	708	\$ 35,000		\$ 1,699,302	
107/10/11	*011	冷氣專用款收入	705	\$ 34,000		\$ 1,733,302	
107/10/11	*012	冷氣專用款收入	704	\$ 35,000		\$ 1,768,302	
107/10/11	*013	冷氣專用款收入	721	\$ 35,000		\$ 1,803,302	
107/10/11	*014	冷氣專用款收入	718	\$ 36,000		\$ 1,839,302	
107/10/11	*015	冷氣專用款收入	719	\$ 35,000		\$ 1,874,302	
107/10/12	*016	冷氣專用款收入	702	\$ 34,000		\$ 1,908,302	
107/10/15	*017	冷氣專用款收入	713	\$ 35,000		\$ 1,943,302	
107/10/18	*018	冷氣專用款收入	716	\$ 36,000		\$ 1,979,302	
107/10/22	A001	冷氣專用款支出	轉定存(107/10/22-108/10/22)		\$ 500,000	\$ 1,479,302	
107/10/22	A002	冷氣專用款支出	轉定存(107/10/22-108/10/22)		\$ 1,000,000	\$ 479,302	
107/11/22	*019	冷氣專用款收入	定存息272483120	\$ 454		\$ 479,756	
107/11/22	*020	冷氣專用款收入	定存息272483131	\$ 908		\$ 480,664	
107/12/11	A003	冷氣專用款支出	低收退冷氣基金共10位		\$ 10,000	\$ 470,664	
107/12/11	A004	冷氣專用款支出	914與童軍教室冷氣移機		\$ 22,000	\$ 448,664	
107/12/21	*021	冷氣專用款收入	活期	\$ 402		\$ 449,066	
107/12/22	*022	冷氣專用款收入	定存息272483120	\$ 454		\$ 449,520	
107/12/22	*023	冷氣專用款收入	定存息272483131	\$ 908		\$ 450,428	
108/01/22	*024	冷氣專用款收入	定存息272483120	\$ 454		\$ 450,882	
108/01/22	*025	冷氣專用款收入	定存息272483131	\$ 908		\$ 451,790	
108/02/22	*026	冷氣專用款收入	定存息272483120	\$ 454		\$ 452,244	
108/02/22	*027	冷氣專用款收入	定存息272483131	\$ 908		\$ 453,152	
108/03/22	*028	冷氣專用款收入	定存息272483120	\$ 454		\$ 453,606	
108/03/22	*029	冷氣專用款收入	定存息272483131	\$ 908		\$ 454,514	
108/04/22	*030	冷氣專用款收入	定存息272483120	\$ 454		\$ 454,968	
108/04/22	*031	冷氣專用款收入	定存息272483131	\$ 908		\$ 455,876	
108/04/29	*032	冷氣專用款收入	指定捐款轉入	\$ 2,000		\$ 457,876	
108/05/22	*033	冷氣專用款收入	定存息272483120	\$ 454		\$ 458,330	
108/05/22	*034	冷氣專用款收入	定存息272483131	\$ 908		\$ 459,238	
108/06/21	*035	冷氣專用款收入	活期	\$ 181		\$ 459,419	
108/06/22	*036	冷氣專用款收入	定存息272483120	\$ 454		\$ 459,873	
108/06/22	*037	冷氣專用款收入	定存息272483131	\$ 908		\$ 460,781	
108/06/27	A005	冷氣專用款支出	905.923.902更換室內機感應器		\$ 3,270	\$ 457,511	
108/06/27	A006	冷氣專用款支出	901更換室內機感應器		\$ 1,090	\$ 456,421	
108/06/27	A007	冷氣專用款支出	903更換室內機感應器		\$ 1,090	\$ 455,331	
108/06/27	*038	冷氣專用款收入	購買冷氣卡*3 (713.823.907)	\$ 300		\$ 455,631	
108/07/22	*039	冷氣專用款收入	定存息272483120	\$ 454		\$ 456,085	
108/07/22	*040	冷氣專用款收入	定存息272483131	\$ 908		\$ 456,993	
108/07/31	*041	冷氣專用款收入	購買冷氣卡*3 (913.804.811)	\$ 300		\$ 457,293	
108/08/22	*042	冷氣專用款收入	定存息272483120	\$ 454		\$ 457,747	
108/08/22	*043	冷氣專用款收入	定存息272483131	\$ 908		\$ 458,655	
108/09/09	A008	冷氣專用款支出	906.910.922.721更換室內機感應器		\$ 4,360	\$ 454,295	
108/09/09	A009	冷氣專用款支出	904.905.907.918更換室內機感應器		\$ 4,360	\$ 449,935	
108/09/09	A010	冷氣專用款支出	105學年度冷氣採購尚有採購金額 NT5,500,000元之5%保固金*1.5%		\$ 82,500	\$ 367,435	
		合 計		\$ 1,996,105	\$ 1,628,670	\$ 367,435	
		定期存款				\$ 1,500,000	
		總 計				\$ 1,867,435	

備註：(1) 105學年度冷氣採購尚有採購金額 NT5,500,000元之5%保固金 NT 275,000元，分3年攤還。詳情請參閱合約。

會長：

總務組：

財務：

107學年度臺北市立中正國民中學學生家長會財務收支決算表

期間：107/09/22~108/09/09

項目	實收金額	107學年度預算數	項目	細目	實支金額	107學年度預算數
106學年度結存	\$ 1,590,322	\$ 1,590,322	志工隊		\$ 103,439	\$ 120,000
106學年度指定捐款結存	11,850	11,850		志工研習活動費	95,348	100,000
107上學期家長會費	258,120	250,000		志工保險費	8,091	20,000
107下學期家長會費	258,000	250,000	教學組			
家長會基金	869,695	770,000		會考考生服務隊	\$ 66,022	\$ 150,000
銀行利息-華銀存簿	12,320	10,000		教師活動費	21,522	30,000
國稅局退稅	-			退休資深教師獎勵	8,000	80,000
其他收入	-				36,500	40,000
小計	\$ 3,000,307		訓輔組			
					\$ 83,354	\$ 220,000
指定捐款項目	實際收入	實際支出		生活常規競賽獎勵	5,500	30,000
清寒急難救助金	3,000	-		出版家長會訊手冊	-	70,000
開會支出	30,000	14,165		家長成長研習活動費	-	20,000
22管樂團	43,500	43,500		包糕粽系列活動	77,854	100,000
23管樂團	32,000	32,000	總務組			
弦樂社	202,000	202,000			\$ 364,693	\$ 840,000
國樂社	15,000	15,000		贊助校慶活動費	119,695	120,000
擊劍社	69,500	69,500		歲末感恩活動費	36,370	40,000
學習中心	25,000	25,000		畢業典禮活動費	98,560	100,000
九年級活動	35,000	22,052		期末謝師宴	62,000	80,000
射箭隊	35,000	35,000		婚喪喜慶活動費	48,068	50,000
桌球隊	21,000	21,000	會務組			
跳繩隊	3,000	3,000			\$ 209,654	\$ 400,000
籃球	18,000	18,000		辦公事務費	20,000	50,000
冷氣專用款	2,000	2,000		總合雜項支出	137,597	150,000
				支援各處室協辦經費	52,057	100,000
				會務預備金	-	100,000
指定捐款小計	\$ 534,000	\$ 502,217		指定捐款轉出	502,217	
				代收代付轉出	1,187,340	
				國中聯合會會費	10,755	
代收代付	實際收入	實際支出				
九年級活動專用費	\$ 230,000	230,000				
科學班	\$ 957,340	\$ 957,340				
代收代付小計	\$ 1,187,340	\$ 1,187,340				
收入總額合計	\$ 4,721,647		本年度結餘	活期存款	\$ 794,173	
				定存\$1,400,000		

會長：

臺北市立中正國民中學
學生家長會會長 張文川

總務組：

臺北市立中正國民中學
學生家長會會計 柯佩仔

財務：

臺北市立中正國民中學
學生家長會會計 張金卿

35週年校慶



書香志工



志工旅遊和旺年會



接待東門、市大附小參訪團



會考加油團



流感疫苗接種



聖誕布置

