

目 錄

一、校長的話.....	01
二、中正之光.....	02
三、教務處業務報告.....	05
1. 成員介紹	
2. 重點工作	
3. 重要行事及活動	
4. 重要宣導事項	
四、學務處業務報告.....	15
1. 成員介紹	
2. 重點工作	
3. 重要行事及活動	
4. 重要宣導事項	
5. 臺北市立中正國民中學學生服務學習時數申請注意事項	
五、總務處業務報告.....	21
1. 成員介紹	
2. 重點工作	
六、輔導室業務報告.....	25
1. 成員介紹	
2. 重點工作	
3. 重要行事及活動	
4. 特教相關宣導事項	
5. 國中學生生涯領航儀表板使用說明	
七、父母成長讀書會報名表.....	31
八、家長會訊.....	33

多元中正 適性揚才

陳玲玲校長 1090911 學校日

2020 年 8 月 1 日我從石牌國中轉任到臺北市最明星的中正國中，雖然僅是短短一個多月相處時間，我已經能感受到家長為何會想盡辦法要讓孩子能擠進中正了。學校總面積才 4900 多坪，但精心規劃，充分利用空間，庭園優美，教室精緻設備齊全，游泳池、體育館、專科教室該有的教學設施都有，學生活潑有禮貌，各項學生社團，音樂性及體育性社團尤其突出，在家長後援會的全力支援及協助之下，蓬勃發展。老師教學認真，行政團隊處室間合作盡責，因此，今年新生入學的報到卡及報到率又再度產生「大爆滿」效應，對於無法如願就讀中正的學生和家長們，我們只能說抱歉了。

每年這麼多家長願意把孩子送進中正，這對中正師長們是極大的肯定及信任！108 課綱的理念—「自發」、「互動」及「共好」，願景—「成就每一個孩子、適性揚才、終身學習」，中正的學生活力多元、乖巧懂事、才藝出色、五育均優，各類型的學藝競賽、才藝比賽、科展或體育競賽每年都是獲獎連連，例如國語文競賽向來都能拿下團體最優獎項，管樂、弦樂、國樂等音樂性社團和舞蹈社無論在市賽或全國賽也都能獲得特優的好成績；還有桌球隊、武術隊、跆拳道、擊劍隊、射箭隊以及跳繩隊等更是戰績輝煌，中正的師長們培育人才正是以 108 課綱「成就每一個孩子、適性揚才」為核心理念。

而以家長最在意的教育會考來說，中正每一屆考生都是全力以赴的，今年 743 位畢業生中考上建中北一女的人數也如以往般超過百人，這在基北考區兩三百所公私立國中裡，惟有中正的學生能有如此卓越的表現，非常感謝九年級導師及所有科任老師們的辛勤付出，當然家長們的全力支援與協助也是必要的，才能讓中正學子在教育會考的「108 方案」年年創造佳績，這樣的榮耀光環要歸功於中正親師生的共同努力。

對於七、八年級適用 108 課綱，強調素養導向的學習，重視知識的轉化和應用，但未來的升學方式及教育會考，並不會有很大的變動，家長無須緊張，跟著學校的步調就行。教育會考配合新課綱核心素養的試題，主要有以下四項特點：

1. 題目情境主要以解決真實生活問題為主。
2. 題目閱讀量高，也常會配合圖表或數據資料來描述問題情境。
3. 題目不只是單題，也常以題組形式出現。
4. 國語文和數學有選擇題之外，也有非選擇題。非選擇題並非要學生寫出最標準、完整的答案才給分，而是期待學生可以釐清自己的思路、整理事件的邏輯，把解答步驟列下來。作文評量則希望能培養學生說出感覺、試著論述等，這些都是未來工作和生活中需要用到的人際溝通能力！

今年在 10 月 30 日中正將要舉辦第 37 週年校慶活動，屆時請家長及校友們能共襄盛舉，因為有您們，中正金字招牌將更加璀璨亮眼。若您有任何意見或建言，我們樂意傾聽，請撥打 (02) 2391-6697 (總機) 轉各處室分機，或上網學校網站查詢 <http://www.cc.jhs.tp.edu.tw>。

祝福您們：闔家平安 幸福美滿！

中正之光

壹、108 學年度下學期音樂、舞蹈、棋藝類比賽得獎紀錄一覽表

比賽年月	班級	姓 名	比 賽 名 稱	獎 別	指導老師
109.2	806 807 806	張嘉原 張恆維 李昀宸	108 學年度中等以下學校圍棋運動錦標賽 團體賽國中組	第八名	
109.3	701	唐子晴	108 學年度全國學生音樂比賽 小提琴獨奏	優等	
109.3	723	顏寧妤	108 學年度全國學生音樂比賽 中提琴獨奏	優等	
109.3	808	徐得天	108 學年度全國學生音樂比賽 大提琴獨奏	優等	
109.3	703	林好庭	108 學年度全國學生舞蹈比賽 民俗舞個人組	優等	

貳、108 學年度下學期科學、相聲比賽得獎紀錄一覽表

比賽年月	班級	姓 名	比 賽 名 稱	獎 別	指導老師
109.4	801	林巧兒	臺北市第 53 屆中小學科學展覽會	特優及創意獎	林靖堯
109.7	801	林巧兒	中華民國第 60 屆中小學科學展覽會	佳作	林靖堯

參、108 學年度下學期體育類比賽得獎紀錄一覽表

比賽年月	班級	座號	姓 名	類別	比 賽 名 稱	名次	指導教練
109.2	901	4	季滌滌	全國	109 年全國北區 B(1)分齡游泳錦標賽	1	林俊賢
109.2	905	4	呂芝妍	全國	109 年全國北區 B(1)分齡游泳錦標賽	2	林俊賢
109.2	810	36	陳九漁	全國	109 年全國北區 B(1)分齡游泳錦標賽	1	林俊賢
109.2	811	14	廖書安	全國	109 年全國北區 B(1)分齡游泳錦標賽	4	林俊賢
109.2	817	17	簡韻真	全國	109 年全國北區 B(1)分齡游泳錦標賽	4	林俊賢
109.2	705	7	林心蕾	全國	109 年全國北區 B(1)分齡游泳錦標賽	2	林俊賢
109.2	702	38	趙振軒	全國	109 年全國北區 B(1)分齡游泳錦標賽	4	林俊賢
109.2	720	37	曾科喻	全國	109 年全國北區 B(1)分齡游泳錦標賽	5	林俊賢
109.2	711	14	廖依安	全國	109 年全國北區 B(1)分齡游泳錦標賽	7	林俊賢
109.2	902	31	邱昱程	市賽	臺北市 108 學年度教育盃中學武術錦標賽	1	張仲豪
109.2	921	7	陳允心	市賽	臺北市 108 學年度教育盃中學武術錦標賽	1	張仲豪

比賽年月	班級	座號	姓 名	類別	比 賽 名 稱	名次	指導教練
109.1	922 912 809 714	44 40 40 29	劉泰言 陳 熠 葉哲銘 吳居玆	市賽	臺北市 108 學年度教育盃中小學射箭錦標賽	1	潘嘉均
109.1	901 821 815	08 02 03	孫嘉玆 王詩云 沈詠婷	市賽	臺北市 108 學年度教育盃中小學射箭錦標賽	4	潘嘉均
109.1	922	44	劉泰言	市賽	臺北市 108 學年度教育盃中小學射箭錦標賽	1	潘嘉均
109.1	912	40	陳 熠	市賽	臺北市 108 學年度教育盃中小學射箭錦標賽	7	潘嘉均
109.1	821	02	王詩云	市賽	臺北市 108 學年度教育盃中小學射箭錦標賽	2	潘嘉均
109.1	701	32	林秉樺	市賽	臺北市 108 學年度教育盃中小學射箭錦標賽	2	潘嘉均
109.1	704	26	尤靖驊	市賽	臺北市 108 學年度教育盃中小學射箭錦標賽	6	潘嘉均
109.2	902	27	王旻揚	市賽	臺北市 108 學年度教育盃中學武術錦標賽	2	張仲豪
109.2	922	31	李岳鴻	市賽	臺北市 108 學年度教育盃中學武術錦標賽	2	張仲豪
109.2	803	15	陳穎	市賽	臺北市 108 學年度教育盃中學武術錦標賽	1	張仲豪
109.2	820	29	林稚家	市賽	臺北市 108 學年度教育盃中學武術錦標賽	1	張仲豪
109.2	706	32	周正覺	市賽	臺北市 108 學年度教育盃中學武術錦標賽	1	張仲豪
109.2	723	39	蔡宸暘	市賽	臺北市 108 學年度教育盃中學武術錦標賽	3	張仲豪
109.3	922	44	劉泰言	全國	109 年全國青年盃射箭錦標賽	1	潘嘉均
109.3	912	40	陳 熠	全國	109 年全國青年盃射箭錦標賽	5	潘嘉均
109.3	809	40	葉哲銘	全國	109 年全國青年盃射箭錦標賽	5	潘嘉均
109.3	712	38	翁子洋	全國	109 年全國青年盃射箭錦標賽	6	潘嘉均
109.3	821 922	02 44	王詩云 劉泰言	全國	109 年全國青年盃射箭錦標賽	3	潘嘉均
109.3	922 912 809 818	44 40 40 28	劉泰言 陳 熠 葉哲銘 陳家瑞	全國	109 年全國青年盃射箭錦標賽（團體）	8	潘嘉均
109.3	902	42	魏路德	全國	109 年溪崑盃全國青年暨青少年擊劍錦標賽	6	周青煒
109.3	808	1	丁儒璇	全國	109 年溪崑盃全國青年暨青少年擊劍錦標賽	1	周青煒
109.3	820	6	張鈺培	全國	109 年溪崑盃全國青年暨青少年擊劍錦標賽	3	周青煒
109.3	714	8	洪莉翔	全國	109 年溪崑盃全國青年暨青少年擊劍錦標賽	2	周青煒
109.6	922 912 809 808	44 40 40 37	劉泰言 陳 熠 葉哲銘 陳哲霖	市賽	109 年臺北市青年盃射箭錦標賽	1	潘嘉均
109.6	714	28	侯凱亘	市賽	109 年臺北市青年盃射箭錦標賽	7	潘嘉均
109.6	704	26	尤靖驊	市賽	109 年臺北市青年盃射箭錦標賽	8	潘嘉均

比賽年月	班級	座號	姓 名	類別	比 賽 名 稱	名次	指導教練
109.6	812	27	王人毅	市賽	109 年臺北市青年盃射箭錦標賽	2	潘嘉均
	817	28	陳家璿				
	714	28	侯凱亘				
	704	26	尤靖驊				
109.6	821	07	張書郁	市賽	109 年臺北市青年盃射箭錦標賽	3	潘嘉均
	821	02	王詩云				
	815	03	沈詠婷				
	810	12	黃嘉熙				
109.6	817	28	陳家璿	市賽	109 年臺北市青年盃射箭錦標賽	6	潘嘉均
109.6	821	2	王詩云	市賽	109 年臺北市青年盃射箭錦標賽	6	潘嘉均
109.6	805	3	周星均	市賽	109 年臺北市青年盃田徑賽	4	
109.6	717	5	林歆悅	市賽	109 年臺北市青年盃田徑賽	3	
109.6	706	6	沈昀菁	市賽	臺北市 108 學年度教育盃中小學溜冰錦標賽	4	
109.6	706	4	李宜珊	全國	109 年度全國中正盃游泳錦標賽	1	林俊賢
109.7	703	4	李祈德	全國	109 年全國中等學校運動會游泳比賽	4	林俊賢
109.7	705	7	林心蕾	全國	109 年全國中等學校運動會游泳比賽	4	林俊賢
109.7	711	14	廖依安	全國	109 年全國中等學校運動會游泳比賽	8	林俊賢
109.7	802	7	秦珈葳	全國	109 年全國中等學校運動會游泳比賽	7	林俊賢
109.7	922	44	劉泰言	全國	109 年全國中等學校運動會射箭比賽	1	潘嘉均
	912	40	陳 熠				
	809	40	葉哲銘				
109.7	922	44	劉泰言	全國	109 年全國中等學校運動會射箭比賽	1	潘嘉均
109.7	810	36	陳九漁	全國	109 年全國中等學校運動會游泳比賽	8	林俊賢
109.7	811	14	廖書安	全國	109 年全國中等學校運動會游泳比賽	5	林俊賢
109.7	817	17	簡韻真	全國	109 年全國中等學校運動會游泳比賽	8	林俊賢
109.7	810	10	郭德馨	市賽	臺北市 108 學年度教育盃中小學民俗體育運動錦標賽	1	陳曉文
109.7	808	16	蔡亞璇	市賽	臺北市 108 學年度教育盃中小學民俗體育運動錦標賽	1	陳曉文
109.7	817	6	郭薰瑩	市賽	臺北市 108 學年度教育盃中小學民俗體育運動錦標賽	1	陳曉文
109.7	818	42	戴志宇	市賽	臺北市 108 學年度教育盃中小學民俗體育運動錦標賽	2	陳曉文
109.7	814	4	周子瑜	市賽	臺北市 108 學年度教育盃中小學民俗體育運動錦標賽	3	陳曉文
109.7	819	17	蘇俞安	市賽	臺北市 108 學年度教育盃中小學民俗體育運動錦標賽	3	陳曉文
109.7	804	16	劉亭妤	市賽	臺北市 108 學年度教育盃中小學民俗體育運動錦標賽	4	陳曉文

109 學年度第 1 學期學校日教務處業務報告

◎教務處成員介紹

主 任：朱文源（分機 201）

教學組：蔡宜芬（分機 211）

註冊組：鄭雅蘋（分機 221）

設備組：李貞慧（分機 231）

資訊組：陳亦鳳（分機 241）

教學組幹事：葉恬菱（分機 212）、賴佩吟（分機 213）

註冊組幹事：李麗琴（分機 222）、李悉達（分機 223）

教務處協助行政：楊瑋馨（分機 212）、馬嘉均（分機 214）、林律淳（分機 223）、
許殷瑋（分機 232）

設備組幹事：管理員蘇少槐（分機 232）、圖書館詹婉芝（分機 233）

資訊組幹事：薛憶婷（分機 242）、資訊組協助行政：潘慧君（分機 242）

◎重點工作

工 作 項 目	內 容 重 點
推動 12 年國民基本教育政策	<ul style="list-style-type: none"> ❖ 依教育部 12 年國民基本教育政策辦理。 ❖ 辦理 12 年國教政策親師生說明會。
推動教學輔導教師方案	<ul style="list-style-type: none"> ❖ 依「臺北市立國民中小學教學輔導教師試辦方案」辦理。 ❖ 遴聘校內教學輔導教師與確認夥伴教師名單。 ❖ 進行配對及後續教學輔導教師職責工作。 ❖ 辦理教師進修成長研習。
推動教學正常化	<ul style="list-style-type: none"> ❖ 依據教育部、教育局相關規定，實施正常教學。 ❖ 依教師專長排配課，按課表上課。 ❖ 落實巡堂制度。 ❖ 推動本校「協助藝能及活動課程配課教師教學活動實施計畫」。
落實補救教學	<ul style="list-style-type: none"> ❖ 開辦學習成長班。 ❖ 開辦攜手計畫班。
精進教師課堂教學	<ul style="list-style-type: none"> ❖ 承辦群組學校教師研習。 ❖ 辦理教師進修研習。
辦理各項學藝競賽	<ul style="list-style-type: none"> ❖ 辦理國語文競賽。 ❖ 辦理本土語言競賽。 ❖ 辦理美術徵件比賽。 ❖ 辦理英語歌唱比賽。
辦理作業抽查	依各科教師平日指定之作業進行定期抽查。
辦理課後學習活動及寒暑假學藝活動	依「臺北市公私立國民中學課後學習輔導實施要點」及「臺北市中等學校輔導費用支用注意事項」辦理。
定期評量相關工作	<ul style="list-style-type: none"> ❖ 依「臺北市國民中學學生定期評量紙筆測驗作業要點」辦理。 ❖ 進行定期評量命題、製題、審題作業。 ❖ 落實命題保密原則。 ❖ 辦理定期評量補考工作。

落實常態編班政策	<ul style="list-style-type: none"> ❖ 依「國民小學及國民中學常態編班及分組學習準則」、「臺北市國民中學常態編班及分組學習補充規定」辦理。 ❖ 依新生學業成就測驗成績進行常態編班。
新生入學審核作業	<ul style="list-style-type: none"> ❖ 依相關規定核對入學分發資料，進行審查作業。 ❖ 複審通知單送達各國小。 ❖ 進行入學資格複審作業。 ❖ 辦理額滿改分發作業。
多元入學報名作業	<ul style="list-style-type: none"> ❖ 確認學生基本資料。 ❖ 辦理各項多元入學報名作業。
成績評量處理	<ul style="list-style-type: none"> ❖ 依「臺北市國民中學學生成績評量補充規定」辦理。 ❖ 成績輸入處理。 ❖ 發放成績單並辦理申請更正作業。
辦理科展比賽	<ul style="list-style-type: none"> ❖ 辦理校內科展比賽。 ❖ 培訓學生參加臺北市科展比賽及全國科展。
提昇學生閱讀能力	<p>辦理系列活動或競賽，如：</p> <ul style="list-style-type: none"> ❖ 辦理晨讀 10 分鐘活動。 ❖ 辦理閱讀筆記活動。 ❖ 辦理好書交享閱活動。 ❖ 辦理閱讀人間福報活動。 ❖ 推動書香存摺計畫。
教科書選用作業	<ul style="list-style-type: none"> ❖ 依本校教科圖書選用實施計畫辦理。 ❖ 辦理各版本教科書展示。 ❖ 各領域教師依據選用原則選用版本。 ❖ 召開書評會，審議確定各領域教科書版本。
專科教室設備管理	<ul style="list-style-type: none"> ❖ 設有借用登記簿，由專人管理。 ❖ 每日放學後巡視專科教室水電安全。 ❖ 定期檢視各項設備，適時檢修或汰換。
推展資訊教育	<ul style="list-style-type: none"> ❖ 支援教師資訊融入教學。 ❖ 強化學生資訊倫理及素養觀念。 ❖ 辦理運算思維相關活動。 ❖ 推動主題式學習課程（PBL）。
資訊安全維護	<ul style="list-style-type: none"> ❖ 校園資訊安全維護。 ❖ 資訊安全通報。
資訊設備管理維護	<ul style="list-style-type: none"> ❖ 資訊設備借用登記管理。 ❖ 各項資訊設備維護管理，適時檢修或汰換。 ❖ 編列資訊採購項目及請購作業。

◎重要行事及活動

一、測驗日期

週別	考試名稱	星期一	星期二	星期三	星期四	星期五
7	第 1 次段考	10/12	10/13			
14	第 2 次段考		12/1	12/2		
21	第 3 次段考	1/18	1/19			

二、九年級複習考範圍

次別	日期	國文	英語	數學	自然	社會
1	9/08-09	1~2 冊			七上生物（第 1 冊） 八上理化（第 3 冊）	1~2 冊
2	12/23-24	1~4 冊			七年級生物上下冊 八年級理化 1-2 冊	1~4 冊

三、各項校內競賽/活動

活動名稱	參賽年級	比賽日期	報名截止日期	稿件送交截止日期
國家地理知識大競賽	7、8、9 年級	9/4 校內初賽 9/19 北市複賽	9/3	10/31 全國賽
美術比賽	7、8、9 年級	—	9/4	9/4
本土語言 (閩、客語演說)	7、8 年級	11/5	10/20	10/22 抽序
國語文 (字音字形、 作文、寫字)	7、8 年級	11/6	10/20	—
國語文(朗讀)	7、8 年級	12/31	10/20	10/22 抽序
國語文(演講)	8 年級	12/10 第一階段 12/17 第二階段	10/20	10/22 抽序
英語歌曲比賽	7、8 年級	12/21	11/17	11/23 抽序
校內科學展覽競賽	7、8 年級 9 年級鼓勵參加	12/28-29 評分	10/27	12/14-12/18 設備組收件
晨讀 10 分鐘活動	7、8 年級 9 年級鼓勵參加	9/14 起 整學期	—	—
閱讀筆記活動	7~9 年級	9/7 起 整學期		
人間福報讀報心得徵 文比賽	7~9 年級			11/9-11/13 圖書室收件

活動名稱	參賽年級	比賽日期	報名截止日期	稿件送交截止日期
新書書展有獎徵答活動	7~9 年級	10/5	10/30	
貓咪盃創意競賽 動畫組	7、8 年級	9/21~9/25 Scratch 競賽初賽，須完成作品繳件與報名審核		—

四、各年級作業抽查（實施要點詳如後附）

年級	日期	抽查科目
9	12/15	國文（習作+作文）、英語、數學、理化、歷史、地理、公民
8	12/16	國文（習作+作文）、英語、數學、理化、歷史、地理、公民
7	12/17	國文（習作+作文）、英語、數學、生物、歷史、地理、公民

◎重要宣導事項

一、為鼓勵學生多多閱讀，享受閱讀樂趣，訂有書香存摺實施計畫，方式如下，詳情可上本校網站瀏覽：凡閱讀書籍後，填寫閱讀筆記經任課教師或導師批閱，繳交 1 篇可認證 5 點。

1. 參加本校閱讀相關活動者，由承辦單位給予集點認證，點數依各活動實施計畫訂定之集滿 50 點，頒發「中正書香學士」證書；集滿 100 點，頒發「中正書香碩士」證書；集滿 200 點，頒發「中正書香博士」證書。
2. 為鼓勵學生閱讀，獲頒證書者，另提報敘獎以資鼓勵。
頒「中正書香學士證書」者（集滿 50 點），即可獲得嘉獎兩次；獲頒「中正書香碩士證書」者（集滿 100 點），即可獲得小功乙次；獲頒「中正書香博士證書」者（集滿 200 點），即可獲得小功兩次；點數可跨學期累記，敘獎額度得重複。
3. 為鼓勵學生繼續閱讀，已取得中正書香博士證書者，如再集滿 200 點，則再頒發博士證書，次數不受限制。

二、12 年國民基本教育：

教育部已將十二年國民基本教育相關資料置於網站供各界查詢（網址：<http://12basic.edu.tw/index.php>），本校網站亦設連結，歡迎家長上網瀏覽，另有臺北市 12 年國教諮詢專線 2766-8812。

110 年高中職入學方式，將以「基北區高級中等學校免試入學作業要點」施行，維持原比序項目志願序、多元學習表現(含均衡學習、服務學習)、國中教育會考。教務處與輔導室將會另行安排升學專題講座，提供家長更新更完整的訊息，屆時請各位家長務必撥冗參加。

110 年九年級學生升學・主要招生管道一覽表

主要升學考試：

1. 國中教育會考——免費且全體九年級學生均須參加。
2. 請考生務必詳閱教育會考的考試規則及違規處理方式，詳見教育會考簡章，以免因違規遭扣分或記點，影響升學的結果。
3. 學生如有特殊身分，如原住民、身心障礙、僑生、派外人員子女…，在大部分升學管道中均有優待，請務必主動向教務處提出(身心障礙學生已在本校特教組備案者將由本校主動辦理、不須重新提出。)
4. 藝才班術科測驗——欲報名藝才班甄選入學者必須參加。

【註】以上為單獨辦理的考試，部分招生管道(如科學班、體育班、特招、…)於報名後另行舉行相關考試。

109 年主要升學管道：(110 年尚未公告)

編號	升學招生管道	簡要說明
1	科學班甄選入學	北市僅建中、北一女中、師大附中設此管道；報名後須科學能力檢定(測驗)。
2	高職特招甄選入學 特色招生專業群科 甄選入學	報名後須參加相關術科測驗，招生學校涵蓋： 臺北市：士林高商、松山家商、內湖高工、惇敘工商、金甌女中、育達高職、協和工商、景文高中、泰北高中、滬江高中。 新北市：瑞芳高工、淡水商工、新北高工、三重商工、鶯歌工商、泰山高中、東海高中、能仁家商、穀保家商、南強工商、智光工商。
3	高職獨招	北市招生學校含華岡藝校、開平餐飲、開南商工、喬治商工、大安高工進修學校…
4	藝才班以競賽成績入學	須相關競賽成績(如：全國競賽前3名)以簡章為主
5	運動績優生甄審甄試	須運動競賽成績(如：全中運前8名)以簡章為主
6	體育班甄選入學	與運動績優生獨招同1天舉行術科測驗，只能選報1所學校。以簡章為主
7	運動績優生獨招	多為普通班的外加名額，將編入普通班中，只能選報1所學校。以簡章為主
8	技優甄審入學	報名學生須符合「技優甄審入學資格」(如：技藝教育課程成績優良等，詳如簡章。)
9	實用技能學程	若相同志願申請人數超過招生名額時，曾選習國中技藝教育學生有較前的分發順位(詳如簡章)
10	產業特殊需求類科優先入學	報名學生需為低收入戶、失業勞工、原住民、身障學生、……等等(詳如簡章)，3年學雜費全免。
11	優先免試入學(第1類、第2類)	學生僅能報名臺北市的1所高中高職。分第一類及第二類 第1類及第2類都可報名
12	高中職免試入學	招生學校涵蓋基北區所有高中高職，最多30志願。
13	高中特色招生	基北區：師大附中及麗山高中(資訊科學特色專班)及政大附中(英語國際特色班)辦理招生，須先報名參加特招考試。
14	五專優先免試入學及免試入學	優先免試：全國 免試分北、中、南3區，每區得報1校。
15	藝才班甄選入學(音樂、美術、舞蹈、戲劇)	須參加相關術科測驗，術科測驗成績須送鑑定通過，部分學校以教育會考成績作門檻。
16	私校單獨招生	臺北市招生學校含東山高中、薇閣中學、復興實中、延平中學、再興中學、……。
17	藝術科系七年一貫	北藝大舞蹈系、台南藝術大學、台南應用科技大學、東方設計學院。
18	中正預校甄選入學	招收各軍種軍官預備生。須先完成體檢，請參閱簡章或洽本校學務處。

高中、高職及五專免試入學若有缺額，得辦理續招，請注意相關公告。

臺北市法規條文

臺北市國民中學學生成績評量補充規定

- 一、本補充規定依國民教育法第十三條第一項、國民小學及國民中學學生成績評量準則第五條和第十一條第二項規定及臺北市國民教育階段身心障礙資源班運作原則第五條訂定之。
- 二、國民中學學生（以下簡稱學生）成績評量原則依國民小學及國民中學學生成績評量準則（以下簡稱成績評量準則）第四條規定辦理。其中形成性評量，指教師教學過程中，為了解學生學習情形，所進行之評量；總結性評量，指教師於教學活動結束後，為了解學生學習成就所進行之評量；診斷性評量，指診斷學生學習、情緒或人際關係困難，作為個別輔導與補救教學依據所進行之評量；安置性評量，指依據學生之學習表現與需求，評估特殊性向能力，提供適切安置所進行之評量。
- 三、評量應依領域學習課程、彈性學習課程及日常生活表現分別評量。
領域學習課程評量依各學習領域辦理，分為語文、數學、社會、自然科學、藝術、綜合活動、科技、健康與體育等八領域。
- 四、領域學習課程評量應兼顧平時評量及定期評量，並依下列各款規定辦理
 - （一）定期評量成績與平時評量成績各占學期成績百分之四十及百分之六十。
 - （二）定期評量，每學期至多三次；由各學習領域課程小組擬定評量方式、實施日期及送教務處彙辦，並經課程發展委員會審議通過後，於每學期初公布。平時評量之次數及時間，由教師審酌教學需求自定之。
 - （三）學校教師應共同參與擬定與修正各項定期評量與平時評量之實施原則。定期評量應由各學習領域教師組成命題與審題小組，建立命題與審題機制，並兼顧評量內容之難易度與鑑別度，及遵守迴避原則，以維護評量之合理性、專業性、診斷性、公平性及保密性，以促進學生學習表現。
 - （四）平時評量之實施，應依下列原則辦理
 1. 應符合教學目標，採取彈性、多元評量方式辦理，紙筆測驗應符合最小化原則。
 2. 應利用課堂時間實施，個別狀況之補行評量則例外。提早到校之學生，學校應輔導學生自主學習，不得強制抄寫、寫練習卷或實施考試。
 - （五）領域學習課程之學期總平均成績，為各領域學習課程之學期成績乘以各該領域每週學習節數，所得總和再以每週領域學習課程總節數除之。依評量方法之性質以等第、數量或質性文字描述記錄之。
- 五、彈性學習課程(含特殊需求領域課程)評量應以平時評量為原則，並得視需要實施定期評量。其評量方法之性質得以等第、數量或質性文字描述記錄之。
- 六、日常生活表現以平時評量為原則，依行為事實記錄，並酌予提供具體建議，不作綜合性評價及等第轉換。
- 七、學校辦理學生定期評量時，對於准假缺考者，應於銷假後立即補行評量，並於學期成績結算前完成。無故缺考者，不得補行評量，其成績以零分計算。補行評量成績以實得分數計算為原則。
前項修正自一零八年八月一日施行，適用全年級學生。
- 八、學生成績評量紀錄，學校應分別於實施定期評量及學期結束後，以書面通知父母或監護人及學生。

九、學校應組成學生成績評量輔導小組，審查第三點之評量紀錄，並研議及審查學生成績評量之相關事宜。學生成績評量輔導小組由教務主任召集，置委員五人至十七人，由學校行政人員代表、教師(會)代表、家長會代表及特教家長代表組成。其設置要點應經由校務會議通過。

學生成績評量輔導小組應於每學期針對各領域學習課程及彈性學習課程未達及格標準學生名單召開會議，視需要邀請原任課教師、未達及格標準學生及學生家長出席會議，共同研擬學習輔導與補救措施。各領域學習課程及彈性學習課程之學習輔導與補救措施得包含過程性之適性輔導、參加相關補救教學，或依需要建立補行評量機制。

日常生活表現評量紀錄，經學生成績評量輔導小組評定為需輔導者，學校應進行專案輔導。

十、學生符合下列情形者，准予畢業，學校應發給畢業證書

(一)學習期間扣除學校核可之公、喪、病假，上課總出席率至少達三分之二以上，且經獎懲抵銷後，未滿三大過。

(二)八大學習領域有四大學習領域以上，其各學習領域之畢業總平均成績，均達丙等以上。

十一、學生修業期滿，成績不符規定者，學校應發給修業證明書。

十二、身心障礙學生安置資源班其在學習領域學習課程及其成績評量方式如下

(一)平時評量

資源班平時評量結果，作為學生原班該科平時成績，外加課程與原課程之平時成績依授課節數平均計算為原則。

(二)定期評量

定期評量方式應於個別化教育計畫會議決議，如未採用原班試卷，其成績由資源班教師評量並核給資源班成績證明，其原班成績應透過學校特殊教育推行委員會審議通過後辦理。

學生有評量調整需求者，需先於個別化教育計畫中完成評量調整之擬定，並送學校特殊教育推行委員會審議通過。

十三、參加技藝教育課程之學生其領域學期成績按抽離式技藝教育課程每週節數占對應之學習課程每週排定節數之比率計算。

十四、學生英文成績證明書其等第與分數之轉換如下

(一)A：八十分以上

(二)B：七十至七十九分

(三)C：六十至六十九分

(四)D：零至五十九分

有關加權學業平均 GPA 計算公式(取至小數點後第 2 位)定義如下：GPA=[加總(單科學期成績積點 X 學習節數)]/總節數。

十五、本補充規定自一百零八年八月一日以後入學之學生適用，一百零八年八月一日以前入學之學生依原規定辦理。

壹、考試前應準備事項

- 一、請清空個人抽屜及桌面，並將書包整齊排放於教室前後或窗臺，若放置窗臺以一層為限，不得阻礙巡堂老師視線。
- 二、請教學股長將當天考試科目、時間及出缺席人數、缺席座號寫在黑板上。
- 三、英語聽力測驗於考試十分鐘後開始播放，請先關好靠馬路的窗戶。
- 四、應考須用文具自行準備齊全。(如：筆、尺、圓規、橡皮擦、修正帶…等)

貳、考試中應遵行事項

- 一、考卷及答案卡上務必詳填班級、座號、姓名。
- 二、試卷作答一律使用黑色筆(不得使用鉛筆、螢光筆、彩色筆、摩擦筆等)，電腦閱卷答案卡需用 2B 鉛筆作答，如有劃記不明顯或污損等情事，致電腦無法辨認者，其責任自負，不得提出異議。
- 三、測驗結束鐘聲響起，即應停止作答。
- 四、嚴禁交談、左顧右盼或借用文具行為；亦不得以服裝遮住頭臉或手部；不得擅自更換座位。
- 五、應考時不得飲食、嚼口香糖等。若有迫切需要在測驗期間飲水，須經監考老師同意後始得飲用。

參、違規或舞弊情事處理

- 一、逾時作答不聽制止者，該科不予計分；經制止停止者，扣該科 8 分。
- 二、考試作弊者，該科以 0 分計算，並視情節依校規處理。
- 三、違反試場規則、秩序，情節輕微者(隨身攜帶行動電話、攜帶穿戴裝置如智慧手環、APPLE WATCH、小米手環等、攜帶量角器或具量角功能之物品；電子錶或計時器響起；交談…)，扣該科 4 分。
- 四、自行修改手寫卷批閱結果者，經批閱老師認定，扣該科 10 分。

肆、補考事項

- 一、定期考查缺考者需於銷假當日早上到校後立即到教務處補考；補考時需檢附假單。
- 二、因公、因喪(直系血親)請假者，按補考實得分數計算。
- 三、因事、因病請假者，其補考成績為六十分或未達六十分者，依實得分數計算；超過 60 分以上者，其超過部份病假九折、事假七折計算。(如：該生補考得 90 分，超過 60 分部份打七折為 21 分，故以 81 分計。)
- 四、請假未附假單不予補考或無故不參加補考者，一律以 0 分計算。

伍、本公約經行政會報討論通過，並陳校長核定後實施，修正時亦同。

臺北市立中正國中 109 學年度第 1 學期作業抽查實施要點

- 1、 抽查日期：(第 16 週)
九年級：12 月 15 日 (星期三)
八年級：12 月 16 日 (星期四)
七年級：12 月 17 日 (星期五)
- 2、 送檢時間：第一節下課。
- 3、 地點：二樓簡報室 (按指示放置)
- 4、 抽查科目：
九年級——國文 (習作+作文)、英語、數學、理化、歷史、地理、公民
八年級——國文 (習作+作文)、英語、數學、理化、歷史、地理、公民
七年級——國文 (習作+作文)、英語、數學、生物、歷史、地理、公民
- 5、 抽查進度：第 1 ~ 14 週作業
- 6、 抽查內容：各科教師平日指定之作業
- 7、 注意事項：
 1. 各科小老師事先將全班該科作業收齊，以備當天抽查。
 2. 各科小老師事先將作業檢查三聯單送交各科任課老師推薦作業優良同學，填妥後交教學股長，於規定時間送二樓簡報室。
 3. 被抽查同學的座號與抽查科目在當天早上公布，由教學股長及各科小老師收齊，按座號排列，送二樓簡報室抽查。
 4. 各班教學股長填妥並繳交「作業抽查各班統計表」。
 5. 經任課教師評定推薦優良，累計達 3 科以上者，記嘉獎乙次。
 6. 無故缺交且於一週內未補交者，採累計方式以警告懲處。一科缺交，記警告乙次；兩科缺交，記警告 2 次，以此類推。
- 8、 本要點經 校長核准後實施，修正時亦同。

資訊組宣導

為提升學生、教師及家長對安全健康上網的重視度與相關知能，以增進網路科技正向運用之效益。減少或預防學生不當使用網路之問題發生，以降低網路科技不當運用之弊害。北市教育局業已編印「資訊素養與倫理」第3版教材，及建置整合網頁（<http://lie.tp.edu.tw>），請家長多加利用。



109 學年度第 1 學期學校日學務處業務報告

◎學務處成員介紹

主 任：江坤樹（分機 301）
訓育組：唐嘉鳳（分機 311） 訓育組幹事：賴佩吟（分機 312）
生教組：陳隆慶（分機 321） 生教組幹事：何晟昌（分機 321）
體育組：黃勇杉（分機 331） 體衛組幹事：劉志苓（分機 312）
衛生組：江明鼎（分機 341）
副組長：吳士傑（分機 312）、施尚甫（分機 341）
協助行政：江政嫻（分機 311）
專任教練：潘嘉均教練（分機 331）
護理師：馮君佩（分機 343）、許淑芳（分機 342）

◎重點工作

- 一、為落實學生到校刷卡習慣，訂定學生刷卡獎勵及競賽辦法。
- 二、推動友善校園環境，營造安全溫馨適性的教學環境，落實反霸凌、反毒及紫錐花運動，並積極主動關懷學生，加強輔導學生。
- 三、加強宣導，嚴禁高油、高塩、高糖等食物進入校園，尤其是泡沫紅茶、珍珠奶茶等飲料進校園，合作社並配合不販賣瓶裝水。
- 四、禁止一次性餐具進入校園，落實環保及維護師生健康。
- 五、為維護午餐及晚自習晚餐禮節，嚴禁同學在走廊上或穿堂用餐。
- 六、加強學生交通安全教育及品德教育。
- 七、加強宣導學生在走廊上能輕步慢走，以維護校園安寧及安全。
- 八、積極推動 SH150 活動(學生在校利用課餘時間一星期運動 150 分鐘)養成規律運動習慣。

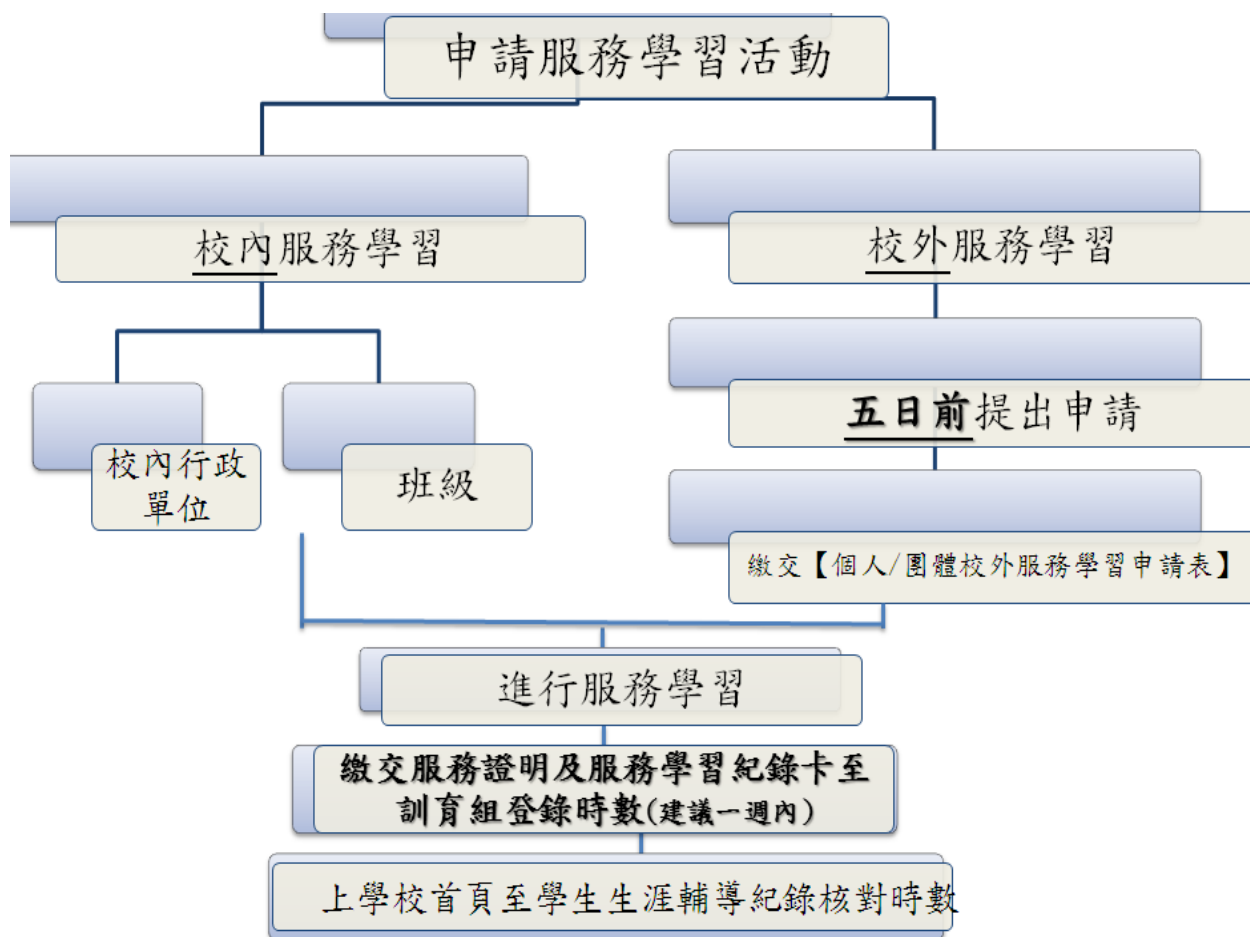
◎重要行事及活動

日期	重要活動行事
8/31~9/4	友善校園週--尊重關愛、心存同理 (關懷尊重互包容，校園友善零距離)
9/21	國家防災日--全校地震避難掩護演練
9/21~26	敬師週
10/01~11/16	臺北市學生五項藝術比賽
10/16	校慶運動會競賽預賽開始
10/21~23	九年級校外教學
10/30	37 週年校慶
10/15、16	全校師生施打流感疫苗(暫定)
11/3~11/9	臺北市學生舞蹈比賽(本校協辦)
11/19~20	新生健康檢查
12/16~17	八年級 3 對 3 籃球賽(預定)
12/21~25	關懷感恩耶誕週
1/13	八年級社團成果發表
1/15	七年級社團成果發表
1/20	休業式

◎重要宣導事項

- 一、杭州南路已改為雙向通行，請家長注意接送學動線！並注意上下車安全，同過馬路要走行人穿越道。愛國東路與杭州南路口每天 7:00~7:50 與 17:00~18:00 改成全時向號誌，全面紅燈時行人才可通行，請協助教導孩子注意，也不要忘記向我們熱心值勤的志工家長問好。
- 二、家長送同學上學請勿在校門口下車，以維護交通路口暢通。
- 三、中午送便當禁止使用一次性餐具，並請家長選擇合格廠商，維護孩子衛生安全。
- 四、請務必要求同學進出校園一定要記得刷數位學生證，在校門口及各樓梯一樓入口均有刷卡機。另有申請到/離、校簡訊的家長，本學期自 8 月 31 日開始服務，請家長務必上「學生出入校園管理系統」填寫手機號碼才能收到簡訊。
- 五、流感流行期間，請隨時提醒孩子注意身體健康，當有發燒喉痛四肢痠痛的情況下，請在家休息並迅速就醫。
- 六、為維護孩子的口腔保健，請幫孩子準備一套刷牙用具，鼓勵孩子用完午餐後一定要進行餐後潔牙。
- 七、請依本校請假規則辦理請假手續，學務處語音請假專線(02)2322-4060。
- 八、請家長協助叮嚀孩子各學期服務學習時數需達 6 小時以上，有意報考五專同學服務學習時數更須達 56 小時。
- 九、嚴重特殊傳染性新冠肺炎防疫期間應注意事項
 1. 勤洗手不共食、不共飲。
 2. 身體不適(呼吸道症狀)請戴口罩。
 3. 體溫大於等於 37.5 度請在家休息並就醫當日回報就診結果。
 4. 早上上學前，先在家確認未發燒再到校。
 5. 進到教室後，請至負責幹部處測量記錄體溫狀況，每天中午吃飯時間要再量一次體溫，由幹部負責登記，中午 13:10 前請至學務處（網路填報 google 表單）-異常體溫登記速報表。
 6. 早上中午打掃時，一同進行教室及外掃區環境清潔及消毒工作。
 7. 避免到人多的室內空間活動。
 8. 搭乘公共交通工具時，請配戴口罩。

臺北市立中正國民中學學生服務學習時數申請注意事項



★服務學習時數備忘錄

- 1、校內服務學習可至行政處室或班級內申請,相關資訊可至『服務學習資訊平台』查詢。
- 2、校內服務學習活動完畢後請將公服條貼於服務學習紀錄卡上。
- 3、校內服務學習時數由行政處室登錄,期末訓育組進行複查。

- 1、校外服務學習請務必於**服務前 5 天進行申請**(須經政府立案之機關、法人、志工團體),申請表可於學校首頁『服務學習資訊平台』下載,或至訓導處領取。
- 2、校外服務學習活動完畢後建議**於一週內將校外服務證明及服務學習紀錄卡送至訓育組進行時數登錄作業**。
- 3、可至學生生涯輔導紀錄系統核對時數。

★本學期開始服務學習時數有登錄時限,逾時將進行封存,提醒同學盡量於服務學習完畢後一週內將服務學習卡繳回訓育組登錄。

照片可以P圖・生命不可P毒

認識PMMA 別讓死神找上門



PMMA是被管制的毒品!

PMMA(副甲氧基甲基安非他命)，俗稱強力搖頭丸，屬於第二級毒品，施用可能產生幻覺、抽搐、昏迷、體溫過高、呼吸衰竭及心律不整等不良反應。**不要違法施用。**



PMMA是會要人命的毒藥!

不要拿生命開玩笑!它的毒性很強，致死率又極高，臺灣光108年10月到12月就有高達34人因施用 PMMA死亡，所以又有「**死神**」的稱號。



PMMA是會變裝的惡魔!

千萬要當心!PMMA多被混入咖啡包，裡面常混雜多種新興毒品，外包裝通常印著流行圖案吸引你的眼睛，一定**要警覺，不要碰。**



要拒絕的，不是只有PMMA !!!

新興毒品種類眾多，也會以不同的形式出現，對於可疑的東西，大家要**勇敢說不。**

記住!自己才是生命的主人，別讓毒品控制你的人生。



關於笑氣的大小事

保持警覺、留意孩子的行為徵兆



依市立聯合醫院報告：
長期吸食笑氣，導致個案發生永久性的癱瘓…

笑氣是什麼



一氧化二氮或氧化亞氮(N_2O ; nitrous oxide)，
是一種「無色+有甜味」的氣體，使用會讓人不自主的想笑，
短時間會有放鬆、愉悅感，大量使用會導致不真實的幻覺。

笑氣的危害

笑氣進入血液後會導致人體缺氧，
長期吸食會引起高血壓、暈厥、心臟病、貧血、神經系統損害、
精神病及癱瘓等，超量攝入還會因為缺氧導致窒息死亡。



留意笑氣的使用時機及方式

青少年可能在娛樂場所時做為助興使用，
將笑氣分裝在「小鋼瓶」或「填入氣球」，直接對口使用。

防範笑氣危害，家長可以怎麼做



1. 如果孩子與朋友的對話(通訊軟體)有「笑氣」的關鍵字，
應主動關心對話內容。
2. 留意孩子瀏覽網站、社群(通訊)軟體的內容(如氣球館、氣行等)。
3. 留意孩子是否攜帶特定的物品，如小鋼瓶、氣球等。
4. 留意孩子的金錢使用情形。
5. 關心孩子的交友情形及出入的場所。
6. 發現孩子有異狀，請主動通知學校或洽衛生局(0800-770-885)、
教育局(02-27256442)尋求協助。

家長版

109 學年度第 1 學期學校日總務處業務報告

◎總務處成員介紹

主 任：梁永芳（分機 501）

文書組：薛協泠（分機 531）

事務組：蔡瑋昶（分機 511）

出納組：鄭靜香（分機 521）

幹事：程代瑋（分機 512）、林明英（分機 513）、莊佩怡（分機 522）

◎重點工作報告

新學年度開始，總務處全體同仁仍繼續秉持「迅速、熱誠、確實」的精神，為師生提供服務。

一、 水塔、水池已清洗完畢，飲水機濾心已全面更新，飲水均經過煮沸處理且定期檢驗，請大家放心使用。

二、 校園室外已於 9 月 5 日進行消毒，開學前已完成校園環境清潔。

三、 節約能源－特別是用電方面；因天熱用電量急遽增加，故請全體親師生發揮節能環保精神，能隨手關燈、關電扇；少搭電梯多走路，既節約能源又增進健康！

四、 各班教室黑板於暑假已塗裝完畢，為避免反光請勿用水清洗。

五、 暑假期間已全面檢修各班教室櫥櫃、門窗、課桌椅、蒸飯箱等。開學後使用上若有故障，請通知總務處檢修。

六、 各項公物請正常使用，請勿惡意破壞，若造成損壞應照價賠償。

臺北市立中正國民中學公物保管修繕賠償辦法

本辦法經 98 年 2 月 16 日行政會報通過

107 年 7 月 10 日行政會報通過修正

壹、目的：為培養學生愛惜公物、節約能源之良好習慣，劃分公物使用保管責任，以發揮愛校、愛班之公德心。

貳、實施對象：本校全體學生。

參、實施範圍：

一、學校分配給學生使用之課桌椅。

二、教室內之公共設備，如門扇、黑板、門窗、燈管等，及其他公有之設備。

肆、責任區分：

一、公物之保管，以學生在校時間為準。

二、因下列自然因素損壞者，由學校負責修復。

（一）天然災害如風災、震災、水災..等。

（二）物品使用日久自然損耗者，如燈管、啟動器、水龍頭墊子..等。

（三）假日因不明情況而損壞，經查屬實，由學校修理。

三、人為損毀，由損壞者賠償，無法查知損壞者，由保管者或班級負責賠償。

伍、實施內容：

一、所有公物由事務組依市場價格，明訂公物損壞賠償價格表，由破壞者或保管者照價賠償，並請訓導處依校規適當處分。

二、遇有公物破損，由總務股長查明責任，經導師查核後，送事務組維修。

陸、節約能源及公物保管守則：

一、中午 12 點至 1 點，休息時間，關閉電燈，節能減碳。

二、養成隨手節約水電之良好習慣，上外堂課務必隨手關閉電燈、冷氣、電扇、門窗，天氣晴朗，日照充足時，靠窗之電燈可視情況關閉，以節約能源。

三、教室區內不奔跑嬉戲，不亂丟球、粉筆..等，黑板、牆壁不亂塗鴉，不在牆上拍打板擦。

四、課桌椅責任制，每位同學自行保管自己使用之課桌椅，不搖晃、不刻畫、不摔碰課桌椅。如有塗鴉，自行清理；如有損壞，照價賠償。

五、門窗、燈管..等公物鬆脫、破損，應及早發現，馬上報修，以維安全。

柒、經費：損壞修繕賠償費用依公物損壞賠償價格表收費，所收費用作為支付各項修繕公物使用。

捌、本辦法經行政會報討論通過並陳校長核定後實施之。

臺北市立中正國中各項公物損壞賠償價格表

壹、玻璃

項目	穿堂、 活動中心門	活動中心 窗戶	教室 上窗	教室 下窗	教室 鋁窗(框)	廁所 鏡子
金額	1500	1200	650	650	3500	900

貳、課桌椅

項目	桌	桌面	椅	椅板 一條	椅背或 底板	門檔	運費
金額	650	300	650	50	100	80	200

參、門扇、銀幕

項目	教室木門 (整扇)	單片 工料	喇叭鎖	掃具櫃 木門	掃具櫃 活動絞鍊	掃具櫃 百葉塑膠框	銀幕
金額	5800	1000	350	2500	150	150	4000

肆、其他公物

項目	置物櫃 門板	置物櫃 活動絞鍊	燈管	電扇	冷氣遙控器 (國際牌)	佈告欄綠色 乳膠皮	其他
金額	500	150	200	1350	500	整片 6000； 部分損壞視面 積大小而定	依實際項 目及金額 訂定

伍、教室窗簾：

窗簾布(公分)

尺寸(W*H)	271*188	220*188	271*200	403*200
位置	靠前門 2 片	靠後門 2 片	靠後走廊 2 片	靠蒸飯箱 2 片
金額	2600	1870	2640	3940
	1300/片	935/片	1320/片	1970/片

門上簾(公分)

尺寸(W*H)	99*80
金額	640/片

軌道(公分)

尺寸(W)	271	220	403	99
金額	900	750	1350	300

※其他未列事項視事發當時情況而定

109 學 年 度 學 校 日 輔 導 室 業 務 報 告

主動完成應做之事，就是「負責與紀律」。

◎輔導室成員介紹

職稱	姓名	校內分機
輔導主任	許嘉祐	601
輔導組長	黃琪書	611
資料組長	董燕如	621
特教組長	林尚頡	633
管理員	鄭瑀慈	613
輔導教師	莊淑惠	623
輔導教師	林佳樺	623
輔導教師	曾芝柔	623
輔導教師	蕭佩涓	623
輔導教師	柯淑珍	622
輔導教師	袁詠蕙	622
輔導教師	游佩郁	622
輔導教師	陳郁茜	622
社工師	龔頌鈞	612
特教教師	王敏薰	631
特教教師	陳漪真	631
特教教師	張沛語	631
特教教師	趙泊寧	631
特教教師	洪芷璟	633
特教教師	陳玉珊	633
特教教師	楊子萱	633
特教教師	鍾宜騫	633
特教教師	傅榮德	633
特教教師	盧仕祐	633
特教助理員	林美玲	633

◎輔導室重點工作

- 一、 推動暨辦理友善校園工作、性別平等教育、生命教育、家庭教育及生涯發展教育、多元入學適性輔導等專案。
- 二、 加強 7 年級與 8 年級學生生活輔導、學習輔導、生涯輔導，並配合多元入學方案，辦理 12 年國教、技職教育暨適性輔導宣導說明，落實 9 年級學生升學進路宣導。
- 三、 透過輔導活動課程及專題演講，建立學生正向價值觀及自我的管理能力。
- 四、 落實個別輔導工作，定期辦理「小團體輔導」與「個案研討會」，協助特殊需求學生。
- 五、 推動認輔制度，預防學生中輟，並依個案狀況，適時結合社會資源，轉介社福機構或提供醫療資源資訊。
- 六、 辦理「多元能力開發教育課程-中正學苑」，提供適性輔導，帶動每位學生之學習樂趣。
- 七、 辦理各項測驗如智力測驗、行為困擾量表、社交測量系統、國中生學習與讀書策略量表、新編多元性向測驗、生涯興趣量表等，作為學生自我了解及生涯規劃之參考。
- 八、 辦理親職教育講座、家長讀書會及教師輔導知能、教師特教知能研習，提供教育子女的理念與技巧，協助家長增進親職知能及終身學習管道。
- 九、 推動生涯發展教育，辦理技藝教育課程、寒假及暑假職業輔導研習營，給予職業輔導，使學生獲得適性學習與發展機會。
- 十、 辦理生涯探索教育參訪，藉由認識產業活動的過程中，引導學生認識產業的發展，並為自己找尋生涯發展的方向。
- 十一、辦理升學資料展、升學座談及演講活動，提供升學選校相關資訊，引導學生釐清生涯發展方向。
- 十二、落實國中學生生涯發展教育適性輔導機制，培養學生生涯抉擇能力，透過學生、家長及教師共同建置完整生涯儀表板，幫助學生進行進路規劃。
- 十三、定期邀請各領域專家學者蒞校演講，以開拓學生視野。
- 十四、提供老師及家長有關學生生活、學習、生涯輔導諮詢服務（TEL：2391-6697 分機 611、621、622、623）。
- 十五、落實特殊教育理念，重視學生個別化需求與個別差異，隨時提供必要支援。

十六、視學生需求，給予生活輔導課程、學習策略課程、社交技巧課程，以培養學生良好適應能力。並做好特殊學生入班宣導工作，輔導普通學生接納特殊學生。

十七、提供家長、教師特教諮詢服務。

十八、配合中正少輔組、心理衛生中心、臺北市學生輔導諮商中心及其他有關社教機構辦理各項成長活動。

◎本學期重要行事及活動

- 一、 學習中心家長學校日活動 9/18(週五)19:00。
- 二、 續辦父母成長讀書會，週二下午「薰衣草讀書會」10/13 開課；週五下午「喜閱讀書會」10/4 開課，課程內容詳見報名表。
- 三、 本學期「中正學苑」將針對 8、9 年級學生開設一系列活動，歡迎有興趣的家長致電至輔導組詢問。
- 四、 9/23(週三)中午起辦理 8 年級學生生涯自我探索小團體活動；7 年級人際團體 11/18(週三)起辦理。
- 五、 10/21(週三)辦理 8 年級家長入各班職涯分享，藉家長分享的角度擴展學生對職業世界的認識與了解。
- 六、 12/2(週三)辦理全體 8 年級學生至技術型高中參訪活動，擴展學生對職業類科的了解。
- 七、 12/4(週五)辦理週會特殊教育宣導講座，增進學生對特教領域的認識。
- 八、 本學期學生實施測驗如下附表，若家長欲了解學生的測驗結果，可來電詢問；若想更深入了解，可先與各班輔導教師預約諮詢 TEL：2391-6697~622、623。

年級	測驗名稱	施測時間
7	國中生智力測驗更新版	10 月（測驗結果出爐：12 月）
	行為困擾量表	12 月（測驗結果出爐：隔年 2 月）
8	國中生學習與讀書策略量表	10 月（測驗結果出爐：12 月）
9	生涯興趣量表	11 月

◎特教相關宣導事項

一、 特教組(亦稱學習中心)以服務校內各類身心障礙以及資賦優異學生為主要業務，包含各項鑑定工作、課程安排、教學活動等。目前教育部推動輔特合作，希望結合輔導和特教的專業，共同為全校師生提供服務(學習中心分機為 633)。

二、 有關特教資訊諮詢：

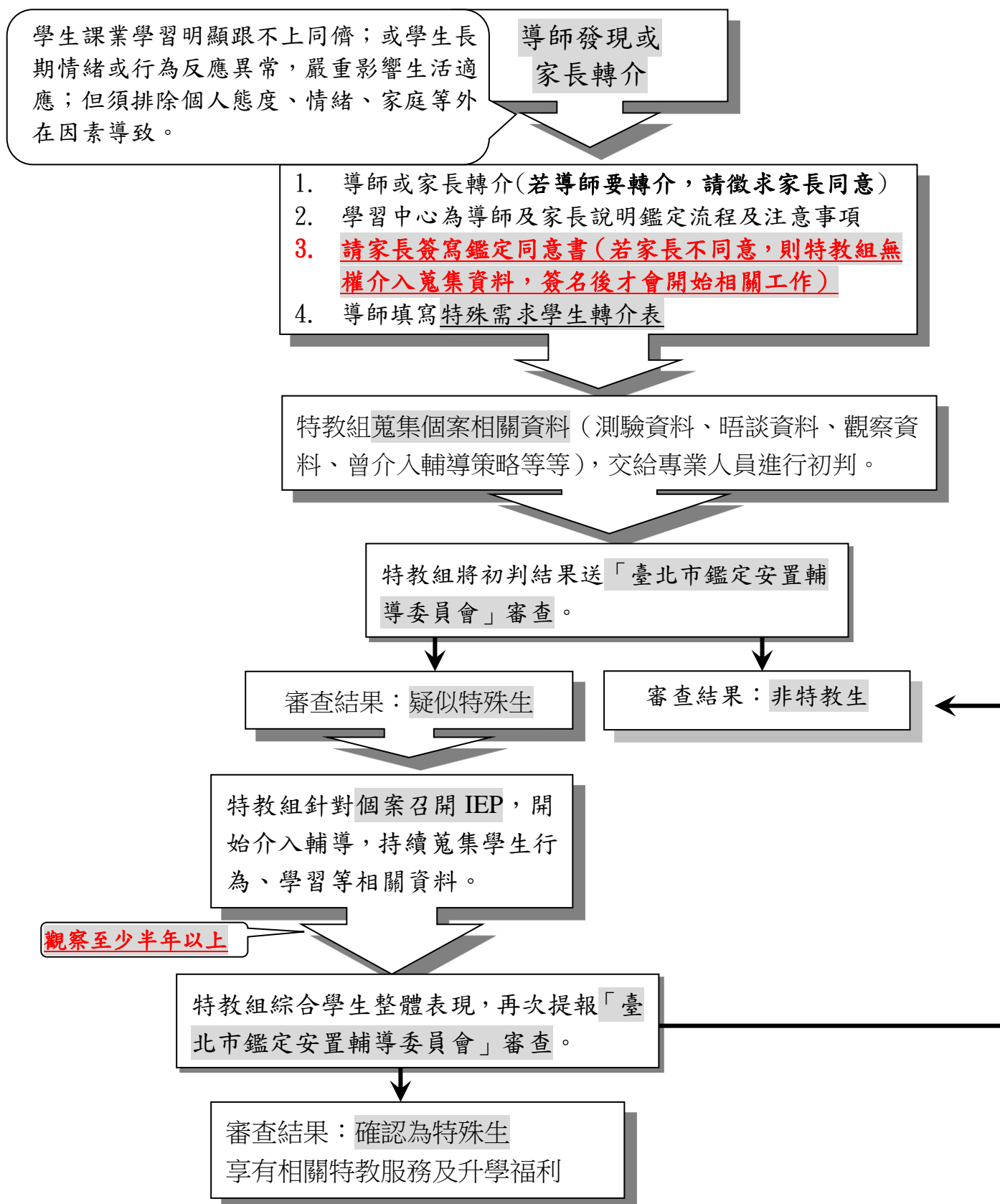
(一) 若孩子持有身障手冊或重大傷病，請務必儘早與學習中心聯絡，如太晚通報可能影響升學權益。

(二) 若家長發覺自己的孩子有未能控制的行為問題、懷疑孩子有學習困難、需要醫療相關訊息、想瞭解轉介鑑定諮詢、資賦優異傾向、學習輔導問題等，隨時可至學習中心洽詢，學習中心所有特教老師將為您隨時提供解答。

(三) 若家長不清楚孩子是否適合轉介到學習中心，請參考附錄之特殊學生轉介資料表(可先上網查詢由臺灣師大特教系洪儷瑜教授所撰之『特殊需求學生轉介資料表』使用說明，或向學習中心索取轉介資料表)，如您填寫後發現諸多選項都符合，請與學習中心聯絡，特教老師會協助您評估是否需要轉介與鑑定。

(四) 校內鑑定流程請見附件一，由於各類特殊生鑑定均有規定鑑定時程(約為每年 9 月及 3 月，今年校內提報截止日為 9 月 14 日)，再加上通常不會在初判時就能確定學生是否為特殊生，需要一段觀察期。若孩子可能有特殊需求，建議家長盡早轉介學生(最遲於 8 年級下學期 3 月前轉介為佳)，以免錯過特殊身分的鑑定，進而影響相關升學權益。

(五) 每學期期初都會上網公告資優學生縮修計畫等相關訊息，請家長務必於一開學就上網留意，以免錯失報名時機。



國中學生生涯領航儀表板使用說明

親愛的家長您好：

臺北市推行 12 年國教不遺餘力，希望能成就每一位學生的美好未來。而 12 年國教的目的，主要是讓孩子在各領域都能均衡學習，同時了解自己的優點、探索興趣，以期能在 9 年級時訂出未來生涯規劃。

為配合生涯輔導工作，臺北市教育局建置了家長跟學生的個人化生涯輔導資訊化平台-生涯領航儀表板，提供家長可隨時上網查看自己孩子在校的各項表現，包含「我的成長故事-人格特質專長」、「均衡學習-各領域成績」、「服務學習-公共服務時數」、「特殊表現-競賽獎懲」及「心理測驗」等生涯輔導升學比序資訊。

依教育部規定，孩子的生涯輔導紀錄及相關資訊，需親師生共同參與，我們期望透過家長一同參與、關心孩子的學習狀況，落實孩子的生涯輔導教育。

中正國中輔導室

----- 系統操作說明 -----

系統網址: 臺北市中正國中首頁「右側」→點選「學生生涯輔導紀錄」

或搜尋「臺北市第二代國中校務行政系統」關鍵字。

您的帳號: 固定為 M+小孩的身分證字號(母親可用)，另一組為 D+小孩的身份

證字號(父親可用)，最多兩組。例如小孩身分證號為 A123456789，則帳號為 MA123456789。

密碼: 小孩的學號 (學生證上號碼 Ex. 10550000)。

更改密碼: 請家長於第一次登入時更改密碼。

閱覽: 若家中無電腦，可以智慧型手機閱覽，或至學校借電腦上線。

(若仍有任何不清楚或操作問題可洽詢輔導室資料組 23916697#621)

臺北市中正國中 109 學年度第 1 學期

「薰衣草」父母成長讀書會報名表

親愛的家長，您好！

中正父母成長讀書會誠摯的邀請您於週二下午，與一群愛家、愛成長的好朋友，一同沐浴在滿室書香中心！（本課程可能視政府公告之武漢病毒疫情而調整或取消）

1. 時間：時間：109 年 10 月 13 日至 109 年 12 月 29 日，共 12 週 每週二下午
2. 地點：三樓輔導室-親職教育中心
3. 帶領人、及課程內容如下表：

編次	日期	時間	課程內容	備註
1	10/13	13:30~15:30	閱讀人生系列一：雅舍小品第二集 【作者：梁實秋】【正中書局】	張世聰老師
2	10/20	13:00~15:30	電影剖析與討論 1~《只有大海知道》	劉英台老師
3	10/27	13:30~15:30	攝影課程 1 手機攝影怎麼拍？(培養攝影眼)	黃仁相校長
4	11/3	13:30~15:30	攝影課程 2 攝影 APP 之應用。(手機必備的 APP)	黃仁相校長
5	11/10	13:30~17:00	閱讀人生系列二：新編古典今看 【作者：王溢嘉】【有鹿文化】	張世聰老師
6	11/17	13:30~15:30	攝影課程 3 戶外實習與成果檢討。(用手機看見與分享世界的美好)	黃仁相校長
7	11/24	13:00~15:30	電影剖析與討論 2~《天堂遇見的五個人》	劉英台老師
8	12/1	13:30~15:30	居家風水，輕鬆上手	趙雲龍老師
9	12/8	13:30~15:30	閱讀人生系列三：做工的人 【作者：林立青】【寶瓶文化】	張世聰老師
10	12/15	13:30~15:30	化煩惱為菩提-認識你自己	陳盈盈老師
11	12/22	13:30~15:30	閱讀人生系列四：我媽的異國婚姻 【作者：陳名珉】【圓神】	張世聰老師
12	12/29	13:30~15:30	人生行旅，行旅人生	張麗淑老師

-----報 名 表-----

家長姓名：_____ 聯絡電話：_____

學生姓名：_____ 班 級：_____年 _____班 _____號

聯絡地址：_____

E-mail：_____

課程項目	名額	費用	繳費核章
薰衣草讀書會（週二下午）	20 人	會費 2000 元	

※請於開課前報名並完成繳費手續

※報名或相關問題請洽輔導室輔導組 2391-6697*611 或班長張玉祥 0935-477812

臺北市中正國中 109 學年度第一學期

「喜閱」父母成長讀書會報名表

親愛的新生與舊生家長們：

您好！今年，中正國中輔導室的喜閱讀書會邁入第 20 年，許多伙伴已成互相扶持共同成長的好朋友！每當週五下午，總能聽到大家熟悉的討論聲、歡笑聲！成員都是認真的好父母，讓我們一起成長、喜悅、感恩！新舊夥伴們，喜閱讀書會誠摯的邀請您！歡迎您加入！熱情參與！！

1. 日期：109 年 10 月 16 日至 110 年 1 月 8 日，共 12 週 每週五下午 13:30~15:30

2. 地點：三樓輔導室；國標舞上課地點：中正紀念堂

3. 帶領人、及課程內容如下表：

課次	日期	時間	課程內容	帶領老師
一	10/16	13:30~15:30	從心出發，走向遠方	張麗淑小姐
二	10/23	13:30~15:30	電影欣賞	劉英台老師
三	10/30	13:30~15:30	花香綠美好芬芳	洪榮秣教授
四	11/06	13:30~15:30	2020 新冠肺炎陰影下的養生保健之道	游富美小姐
五	11/13	13:30~15:30	新文化苦旅第二冊——詩人	張世聰老師
六	11/20	13:30~15:30	迎接健康老化，活耀不老青春	游富美小姐
七	11/27	13:30~15:30	電影欣賞	劉英台老師
八	12/04	13:30~15:30	課外觀摩	全體同學
九	12/11	13:30~15:30	雅舍小品第三集	張世聰老師
十	12/18	13:30~15:30	國標舞	方秀蕙小姐
十一	12/25	13:30~15:30	國標舞	方秀蕙小姐
十二	01/08	13:30~15:30	課外觀摩	全體同學

報 名 表

家長姓名：_____ 聯絡電話：_____

學生姓名：_____ 班 級：_____年_____班_____號

聯絡地址：_____

E-mail：_____

課程項目	名額	費用	繳費核章
喜閱讀書會（週五下午）	20 人	會費 2000 元	

※請於開課前報名並完成繳費手續

※報名或相關問題請洽輔導室輔導組 2391-6697*611 或班長高翠美 0983-396702

中正國中家長會會訊



中華民國一〇九年九月

臺北市立中正國民中學學生家長會 編印

目 錄

- 一、 共榮、共享、共創一個良好的學習環境~35 屆家長會會長 劉一寬
- 二、 歡迎加入家長會服務行列~九年級副會長 葉嘉薰
- 三、 感謝、感恩及感動~八年級副會長 林貞綺
- 四、 已經辛苦了，沒有愛還會更辛苦~七年級副會長 柳維鈞
- 五、 做個快樂的中正志工~志工隊隊長 李秀霞
- 六、 家長會組織架構圖
- 七、 108 學年度家長會會務人員名冊
- 八、 108 學年度家長會行事紀要
- 九、 108 學年度學生家長會例行事務表列
- 十、 108 學年度家長會募款清冊
- 十一、 108 學年度家長會收支明細表
- 十二、 108 學年度家長會冷氣基金收支明細表

共榮、共享、共創一個良好的學習環境

會長 劉一寬

猶記得小孩七年級剛入學時，一寬就加入了家長會，看到許多認真、負責、熱血又付出的家長們投入這個團隊，是非常的令人感動的，大家有錢出錢有力出力，努力的讓中正國中的親、師、生可以團結在一起，創造中正國中的各項佳績。

一寬有幸承接了 108 學年度學生家長會會長一職，雖然有了國小家長會聯合會總會長的經驗，但其實還是一大挑戰；

這是一所非常優秀的學校，有著認真負責的行政及教學團隊，有著積極投入學習的學生，還有非常關心學生學習狀況的家長，因此本著「家長及學校之間溝通橋樑的角色、讓學生有發揮的表演舞台」為目標來經營今年的家長會；

在這個學年中，從體育表演會、校長遴選、包高中活動、教育會考到畢業典禮，家長會都投入許多的人力及物力來協助活動的進行，感謝今年所有的家長會幹部、夥伴及志工們，尤其是九副嘉薰、八副貞綺及七副維鈞，幫忙了各年級的許多事物處理，志工隊秀霞隊長，統整了志工隊的所有運作，做為各項活動的幕後英雄，讓我們的活動都可以順利且圓滿的完成，會計桂棻及秘書美玲，協助了各項的行政工作，還有所有的常委、委員、家代及志工們，沒有大家分工合作，其實事情不會那麼順利的完成，一寬真心感謝所有夥伴們的齊心協助。

新的學年，一寬也將卸下會長的棒子，期許接下來的中正國中，可以順利、平安、圓滿的進行所有的行政及教學工作；期許所有學生在學習上可以多元學習，完成自己的目標；期許所有的家長再次一同為了這個孩子的學習環境來付出，祝福大家！

歡迎加入家長會服務行列

九年級副會長 葉嘉薰

參與家長會原本不在人生的規劃中，但在前輩提攜舉薦下有緣擔任核心職務，為中正學子及家長服務。這份奇妙的緣份也開啟了我對公共事務的關心及支持，能為學校事務出一份力是我的榮幸。家長會凝聚全體家長的力量，與學校行政、教師會三方形成緊密的合作關係，共同為孩子奮鬥，也為孩子的學習，提供了最實質的助力。

在家長會服務期間，親眼見證家長會在歷任會長帶領下，團隊夥伴無私的奉獻及辛勤的耕耘。這期間樹立了許多典範，也將家長會規模、制度更臻完備。不論是經費支援安裝班級冷氣，飲水機、窗簾淘汰換新的工程，或是學校大小活動人力物力的支持。務求把全體家長交付的資源，做最好的分配，讓孩子有更舒適的學習環境，能潛心鑽研準備未來。

這學年因應新冠病毒疫情，學校延後開學，接踵而來的各項防疫措施，使得原訂的九年級包高中祈福活動、會考模式及畢業典禮變得無前例可循，只能因時因地制宜。在校方、劉一寬會長帶領協商，以及九年級家代全力協助和家長的體諒支持下，仍然將屬於中正九年級孩子的傳統祝福包高中活動及畢業典禮圓滿完成。除此之外，第一次沒有家長陪考的會考，學生依然成績優異表現亮眼。這些皆歸功於平時親師生良好互動互信，基礎紮實的成果。相信這些經驗也是本屆畢業生一生中難忘的回憶。感謝一起規劃完成九年級會務工作的九年級常務委員詹成吉先生，志工隊隊長李秀霞小姐及志工隊的大力支援，七、八年級副會長及全體常務委員、家長委員、幹部的建議及協助。

隨著小女兒畢業，我也將從待了6年的中正國中畢業。即將卸下副會長的職務，回想這些年家長會服務經驗，雖然常常趕場，甚至有時還不務本業以中正為優先。但陪著這麼多孩子參與學校各項精彩活動，跟著本屆畢業生隔宿露營、畢業旅行，看著他們成長茁壯，這收穫及感動是無可取代的。不論是出錢出力，能幫助學生和學校，都是一種肯定。大家默默付出，已為我們下半輩子積了不少福德，也為孩子及自己廣結善緣。衷心感謝各位家長對栽培優秀人才付出的心力，期望未來有更多各個領域的家長加入家長會或志工隊。大家一起群策群力，與孩子一起成長學習。

「感謝、感恩及感動」

八年級副會長 林貞綺

每個人的心中，都有一幅屬於自己記憶的畫。三十五年來，在歷任師生及家長的共同努力下，中正國中已成為台北市的標竿學校，這份榮耀，屬於曾在中正國中土地上生活過的每一份子所創造，我相信，這會是中正學子長大以後在自己記憶中，印象深刻的畫。

每每經過愛國東路，都讓我覺得何其有幸，能在競爭激烈的都市教育環境中，找到屬於適合孩子的學習環境。我相信今年由劉一寬會長所帶領的中正國中家長會團隊，絕對是中正國中這個大家庭強而有力的後盾之一。「感謝、感恩及感動」是我這一年來最大的收穫。「感謝」各位老師對中正學子們的教悔及教導，讓我們的孩子們一直穩定的成長也屢創佳績。「感恩」在這個學校裡面有很多熱心的家長志工一直無私的付出，不論大大小小的活動，都是圓滿順利的。「感動」的是這個校園裡面到處充滿了愛，有老師的愛，有家長的愛，有同學的愛……這些愛讓中正學子們繼續發光發熱。

已經辛苦了，沒有愛還會更辛苦

七年級副會長 柳維鈞

國中的生活比起國小著實不同，不管是上課方式、班級管理和經營都比小學時候來的紮實豐富有秩序。當然伴隨著考試競爭，壓力與強度也大大提升。另外最大的不同也在自己身體的發育和心智態度的轉變，然而這些改變在尚未察覺之際已然完成。

我們不要預設太多框架去簡單歸類解釋其中原委與差異，就認為一定會如何如何而不思考真正面對每個個體的差別與應對方式。我覺得只要願意陪伴、傾聽，「愛」可以貫穿所有的年齡層。

我們不要害怕辛苦，因為這是成長；我們不要害怕痛苦，因為這是蛻變。

我們會一直脫皮、一直挫折、一直摸索。請睜大眼睛勇敢面對，以愛相待。

孩子是，我們也是。

做個快樂的中正志工

志工隊長 李秀霞

做志工 30 多年來的歲月裡，隨著孩子進入中正志工隊服務已進入第八個年頭了，心中感到無比的快樂，我有機會在這間優質的學校服務，是我最幸運的事情。

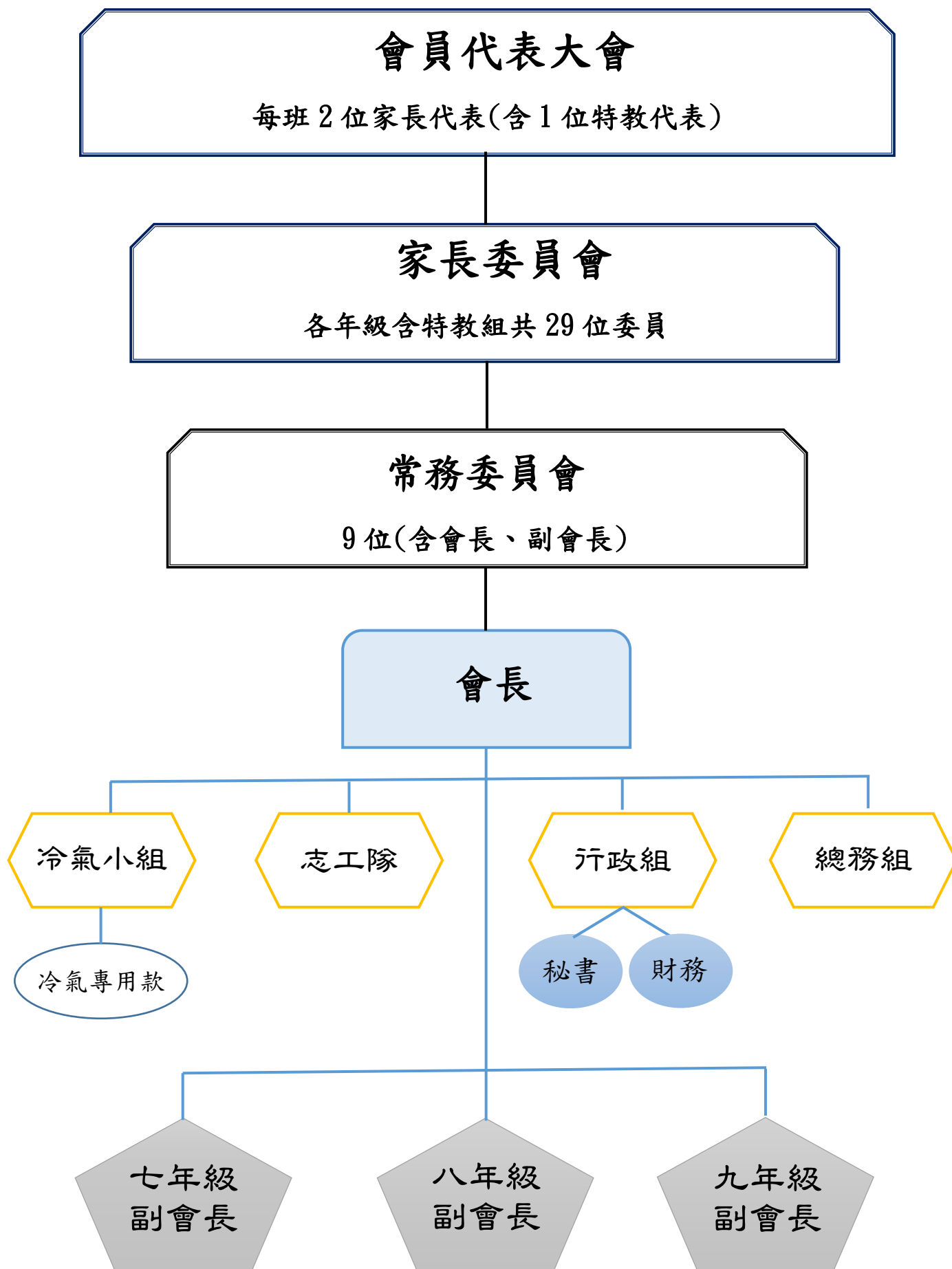
卓越優質的學校，除了有強大的校方團隊外，也需要有主動願意付出時間、精力的家長志工，夥伴們一起合作配合，才能讓我們的孩子，在三年國中生活得到最好的照顧與收穫。

志工隊所有的活動，能順利推動完成，首先要感謝歷屆志工前輩們的熱心指導，以及各組組長的用心配合，當然最重要的還有所有志工伙伴們的熱誠付出，才能讓我們每次的活動都能順利完成，也讓孩子們能在中正開心快樂的成長。

在志工隊裡除了付出你們的熱情愛心外，我們還為大家開辦了許多的志工成長課程，不僅可以聯絡志工感情，更可以讓大家學習到不少技能，例如：小蘇老師的基礎攝影拍照技巧、異國美食烹飪教學、插花研習、反毒知能研習等課程，此外還有定期的環境教育旅遊或志工旺年餐會等等活動，豐富了大家的生活。

期待有更多的新血夥伴加入中正家長會志工隊的行列，跟著我們一起服務。中正家長會志工隊邀請您與孩子一起共享在中正生活的榮耀與快樂。

臺北市立中正國民中學學生家長會組織架構圖



臺北市立中正國民中學 108 學年度學生家長會會務人員名單

行政人員		七年級		八年級		九年級	
會長	劉一寬	副會長	柳維鈞	副會長	林貞綺	副會長	葉嘉薰
秘書	魏美玲	常務委員	邱政義	常務委員	黃玟瑾	常務委員	詹成吉
會計	林桂茶	常務委員	徐碧玲	常務委員	羅珮尹	委員	柯珮仔
總務	周鳳敏	委員	陳彥元	委員	陳玉涓	委員	劉懿成
出納	張珮瑾	委員	詹佩玲	委員	江美瑤	委員	周鳳敏
幹事	周欣儀	委員	林桂茶	委員	鍾衛琳	委員	吳書芬
幹事	李佩珊	委員	盧橋晴	委員	戴麗娟	委員	吳玉如
幹事	吳文雅	委員	劉莉秋	委員	吳昭慧	委員	王克威
		委員	林美辰	委員	林玉茹	委員	劉鈺梅
				特教委員	忻凌偉		
		家 長 代 表					
		701	林貞瑩	801	林永森	901	陳逸芬
		701	陳韋琳	801	陳玉涓	901	鄭海倫
		702	陳彥元	802	秦萬祥	902	陳麗富
		702	黃麗真	802	陳依萍	902	陳卿雅
		703	洪淑娟	803	江美瑤	903	施宜含
		703	徐永威	803	蔣秀枚	903	鄧婷尹
		704	詹佩玲	804	許如妤	904	林忠信
		704	蕭淑玲	804	林君美	904	鄭沛嫻
		705	邱政義	805	吳美惠	905	詹成吉
		705	林桂茶	805	鍾衛琳	905	何妙丰
		706	洪婉華	806	林貞綺	906	葉嘉薰
		706	黃玟瑛	806	李佩珊	906	吳文雅
		707	許延睿	807	羅莉萍	907	田瑜萍
		707	穆景雯	807	謝宜欣	907	簡旭裕
		708	盧橋晴	808	黃玟瑾	908	柯珮仔
		708	洪佳萍	808	戴麗娟	908	羅文翠
		709	王和睦	809	李耀文	909	張瑋玲
		709	謝麗霞	809	吳昭慧	909	吳靜文
		710	陳羽鈞	810	方珮如	910	劉懿成
		710	董孝穎	810	許碧涓	910	錢羿淇
		711	楊順芝	811	張偉琪	911	林進達
		711	徐素萍	811	曾麗芬	911	辜淑坤

家 長 代 表					
712	陳怡樺	812	陳芳仙	912	周鳳敏
712	吳柏燁	812	莊雅婷	912	張蕙紫
713	鐘鴛慧	813	陳春華	913	林尹文
713	吳靜文	813	張訊	913	謝麗蘭
714	林銘城	814	許惠玲	914	顧正鈞
714	林嘉香	814	王志堅	914	吳書芬
715	楊婕妤	815	廖振瑞	915	方菱
715	賴淑美	815	林玉茹	915	張碧慧
716	陳育凱	816	陳維欣	916	林郁莉
716	劉莉秋	816	陳尚瑜	916	徐瑋良
717	陳秋豔	817	郭品辰	917	陳志賢
717	劉彥汶	817	臧國欣	917	陳贊廷
718	林怡芸	818	顧萱萱	918	陳雅芳
718	徐碧玲	818	黃佩迎	918	倪伯萱
719	柳維鈞	819	王淑華	919	王美娟
719	王采婕	819	鄭文鴻	919	楊馥伊
720	洪銘享	820	簡至暉	920	吳玉如
720	江天佑	820	張秀琳	920	黃榮毅
721	簡伶娟	821	何詩沂	921	湯慧琴
721	林美辰	821	羅珮尹	921	王克威
722	陳清良	822	陳靜怡	922	賴麗嫻
722	王秋興	822	陳立群	922	劉一寬
723	陳前堯	823	申玉苓	923	劉鈺梅
723	吳子堯	823	林玉珮	923	許麗娜

臺北市立中正國民中學 108 學年度學生家長會行事紀要

109.09.10 製表

時間	行事紀要	時間	行事紀要
108 年 09 月	參與並贊助學校日活動	109 年 03 月	支援健康中心檢測
108 年 09 月	舉辦教師節敬師活動	109 年 04 月	支援防疫工作-體溫測量
108 年 09 月	召開第一次家長代表大會	109 年 04 月	召開第六次常務委員會
108 年 10 月	召開志工大會	109 年 04 月	召開第二次家長代表大會
108 年 10 月	召開第一次家長委員會	109 年 04 月	召開畢業謝師禮籌備小組會議
108 年 10 月	召開第一次常務委員會	109 年 04 月	支援好書交換活動
108 年 10 月	參與九年級畢旅相關事宜	109 年 05 月	支援防疫工作-體溫測量
108 年 10 月	接待成都教育參訪團	109 年 05 月	召開第七次常務委員會
108 年 10 月	園藝除草、校園美化	109 年 05 月	舉辦考生文昌宮祈福包高中活動，並提供考生祈福餐盒
108 年 11 月	支援校慶活動暨表揚資深教師及志工	109 年 05 月	組成會考服務隊
108 年 11 月	辦理志工教育訓練	109 年 06 月	舉辦志工旅遊
108 年 11 月	召開第二次常務委員會	109 年 06 月	召開第八次常務委員會
108 年 11 月	召開七年級家長代表會議	109 年 06 月	辦理畢業班謝師活動
108 年 11 月	召開八年級家長代表會議	109 年 06 月	支援畢業典禮、會場佈置並提供獎項
108 年 11 月	召開九年級家長代表會議	109 年 06 月	辦理期末謝師宴
108 年 11 月	支援七年級學生健康檢查	109 年 07 月	提供退休教師紀念禮物
108 年 11-12	支援 HPV 子宮頸疫苗注射	109 年 07 月	召開第九次常務委員會
108 年 12 月	參加國語實小四校聯合升學說明會	109 年 07 月	召開第三次家長委員會
108 年 11-12	支援流感注射	109 年 07 月	召開第一次冷氣管理小組委員會議
108 年 12 月	完成聖誕穿堂佈置	109 年 07 月	支援新生報到活動
108 年 12 月	召開第三次常務委員會	109 年 08 月	迎接新校長
108 年 12 月	召開第二次家長委員會	109 年 08 月	召開第二次冷氣管理小組委員會議
108 年 12 月	舉辦聖誕傳愛活動	109 年 08 月	畢業紀念冊投標會議
108 年 12 月	七年級校外教學招標	109 年 08 月	參加中元普渡
109 年 01 月	參加八年級隔宿露營會議	109 年 08 月	參與午餐開標會議
109 年 01 月	召開第四次常務委員會	109 年 08 月	支援新生訓練活動
109 年 01 月	致贈九年級期末謝師禮	109 年 08 月	文昌宮及土地公還願
109 年 01 月	舉辦志工旺年會	109 年 08 月	109 學年度開學
108 學年度第二學期		109 年 08 月	參加學校日籌備會議
109 年 02 月	支援防疫工作-體溫測量	109 年 09 月	召開第十次常務委員會
109 年 03 月	支援防疫工作-體溫測量	109 年 09 月	參與第一次校務會議
109 年 03 月	召開第五次常務委員會	109 年 09 月	九年級畢業旅行場勘

臺北市立中正國民中學 108 學年度學生家長會例行事務表

109.09.10 製表

項目	例行事務名稱
1	參與校務會議、課發會、教評會、特推會、圖書遴選委員會、性平會、申評會、獎懲委員會、成績評量審查委員會、導師會報、體育委員會
2	協調各班反應事項
3	參與營養午餐廠商招標及審查
4	參與校外教學、隔宿露營、畢業旅行招標及審查
5	推動班級巡迴書香活動
6	贊助社團活動經費
7	支援各處室協辦經費
8	支援學生留校晚自習相關服務事項
9	參與多元入學宣導活動
10	支援校際校慶及畢典賀禮
11	支援鄰近小學參訪活動
12	參與中輟生安置會議
13	參與教師甄選
14	安排班級冷氣機安檢及清洗濾網
15	招募志工、召開志工大會、推動志工隊服務
16	提供清寒或家庭突遭變故學生助學金
17	舉辦節慶相關活動

108 學年度臺北市立中正國民中學學生家長會募款清冊

班別	學生家長	捐款金額			備註
		家長會基金	指定捐款		
			清寒急難救助	特殊指定	
701	廖 0 毓			5, 000	弦樂團
701	黃 0 瑀	2, 000			
702	孫 0 琪	1, 000			
702	吳 0 榮	1, 000			
702	楊 0 欣	2, 000			
702	黃 0 瑀	2, 000			
702	王 0 善	2, 000			
702	陳 0 元	10, 000			
702	曾 0 薇	2, 000			
702	袁 0 美	3, 000			
702	袁 0 美			2, 000	24 屆管樂團
703	洪 0 娟	2, 000			
703	李 0 珊	1, 000			
703	蕭 0 玉	1, 000			
703	趙 0 山	2, 000			
704	蕭 0 玲			2, 000	射箭隊
704	高 0 德	2, 000			
704	郭 0 香	1, 000			
704	詹 0 玲	6, 000			
704	詹 0 玲			6, 000	24 屆管樂團
705	林 0 棻	10, 000			
705	游 0 聖	2, 000			
705	侯 0 龍	3, 000			
705	林 0 福	2, 000			
705	邱 0 義	18, 000			
705	陳 0 騰			100, 000	國樂團
705	林 0 華	1, 000			
705	張 0 芬	2, 000			
706	王 0 青	1, 000			
706	邱 0 庭	5, 000			
707	許 0 富			2, 200	桌球隊
707	金 0 敏	1, 000			
708	劉 0 雯			3, 000	弦樂團
708	黃 0 皞	10, 000			
708	阮 0 貞			3, 000	弦樂團
709	黃 0 倫	3, 000			

709	莊 0 娟	2, 000			
710	李 0 霖	1, 000			
710	林 0 君	1, 000			
710	沈 0 塗	1, 000			
710	張 0 琦	2, 000			
711	詹 0 宜	10, 000			
711	劉 0 萱			20, 000	桌球隊
711	張 0 達	10, 000			
711	劉 0 君	2, 000			
711	楊 0 芝			5, 000	弦樂團
711	楊 0 芝			5, 000	籃球隊
711	邱 0 仁	2, 000			
711	林 0 順			5, 000	弦樂團
712	蘇 0 華	1, 000			
712	鄭 0 文	2, 000			
712	朱 0 義	2, 000			
712	廖 0 宏	500			
712	林 0 福	1, 000			
712	劉 0 君	2, 000			
712	陳 0 輝	1, 000			
712	吳 0 嬋			2, 000	24 屆管樂團
713	柳 0 紘	1, 000			
713	吳 0 文	1, 000			
713	梁 0 根			3, 000	弦樂團
713	陳 0 玲	2, 000			
713	劉 0 緯			3, 000	弦樂團
713	張 0 傑	1, 000			
714	廖 0 興			5, 000	弦樂團
714	洪 0 凰			1, 000	擊劍隊
715	周 0 惠	6, 000			
715	李 0 詩	2, 000			
716	莊 0 萍			5, 000	23 屆管樂團
716	莊 0 萍	3, 000			
716	賴 0 立	36, 000			
717	涂 0 華	100			
717	楊 0 評	2, 000			
717	楊 0 雅			2, 000	桌球隊
717	蕭 0 閔			2, 000	弦樂團
717	劉 0 玟	1, 500			
717	姜 0			10, 000	射箭隊
717	曾 0 婷	2, 000			

718	張 0 鑒	2, 000			
718	高 0 浩			2, 000	桌球隊
718	林 0 綺	1, 000			
718	李 0 達			2, 000	擊劍隊
718	黃 0 宏	2, 000			
718	王 0 仁			3, 000	弦樂團
718	徐 0 玲	13, 000			
718	蘇 0 華	600			
718	李 0 瑜	1, 000			
718	林 0 芸	2, 000			
719	張 0 評	2, 000			
719	池 0 霞	2, 000			
719	章 0 甯	2, 000			
719	柳 0 鈞	30, 000			
720	董 0 伶	6, 000			
720	劉 0 文			8, 000	弦樂團
720	劉 0 文	2, 000			
720	蔡 0 養			4, 000	羽球隊
720	蔡 0 養	2, 000			
721	簡 0 娟	2, 000			
721	彭 0 萱			3, 000	弦樂團
721	林 0 辰	6, 000			
722	林 0 傑	2, 000			
722	王 0 興	2, 000			
722	龔 0 如			3, 000	弦樂團
723	蔡 0 欽	2, 000			
723	傅 0 琳	1, 000			
723	項 0	2, 000			
723	吳 0 妮	2, 000			
723	何 0 容	1, 000			
723	顏 0 齊			5, 000	弦樂團
723	藍 0 菁			2, 000	23 屆管樂團
801	王 0 青	2, 000			
801	李 0 娜	1, 000			
801	陳 0 玲	2, 000			
801	黃 0 芬	6, 000			
801	王 0 宏			10, 000	弦樂團
801	陳 0 涓	2, 000			
801	張 0 君	2, 000			
801	張 0 君			20, 000	弦樂團
801	嚴 0 仁	2, 000			

801	陳 0 君	2, 000			
802	周 0 哲	2, 000			
802	蕭 0 宏	200			
802	葉 0 萱			10, 000	擊劍隊
802	方 0 謨	2, 000			
802	陳 0 萍	2, 000			
803	吳 0 華	500			
803	林 0 宏	2, 000			
803	梁 0 烟	300			
804	許 0 妤			6, 000	桌球隊
804	張 0 真	1, 000			
804	林 0 美	2, 000			
804	孫 0 徽			3, 000	弦樂團
805	黃 0 庭	2, 000			
805	林 0 婷	500			
805	吳 0 妮	1, 000			
805	陳 0 州	1, 000			
805	李 0	1, 000			
805	施 0 源	1, 000			
805	劉 0 瑜	500			
805	馮 0 卿	500			
805	張 0 政	2, 000			
805	蔡 0 宇	1, 000			
805	張 0 志	1, 000			
805	周 0 駿	1, 000			
805	柯 0 鈴	1, 000			
805	俞 0 昌	1, 000			
805	鍾 0 武	200			
805	黃 0 實	2, 000			
805	吳 0 儀	1, 000			
806	李 0 青	2, 000			
806	邱 0 祁	1, 000			
806	賴 0 壯	200			
806	林 0 綺	1, 000			
806	賴 0 芳	2, 000			
806	林 0 佳	2, 000			
806	董 0 穎	1, 000			
806	魏 0 玲	2, 000			
806	周 0 福	2, 000			
806	李 0 珊	2, 000			
806	陳 0 宗	2, 000			

806	李 0 賢			5,000	弦樂團
806	曾 0 婷			2,000	23 屆管樂團
806	林 0 峰	3,000			
806	林 0 綺	30,000			
807	林 0 華	2,000			
807	王 0 婕	2,000			
808	呂 0 嘉			5,000	擊劍隊
808	劉 0 宏			25,000	弦樂團
808	黃 0 瑾	6,000			
808	黃 0 瑾			5,000	23 屆管樂團
808	藍 0 菁	2,000			
809	林 0 詩			2,000	23 屆管樂團
809	吳 0 慧			3,000	國樂團
809	劉 0 良	1,000			
809	葉 0 泰			25,000	射箭隊
809	葉 0 泰	5,000			
810	許 0 娟	2,000			
810	江 0 蓉	20,000			
810	方 0 銓	1,000			
810	方 0 銓			4,000	擊劍隊
810	林 0 峰			3,000	弦樂團
810	林 0 峰	2,000			
810	林 0 峰			2,000	弦樂團
810	蔡 0			3,000	弦樂團
811	詹 0 宜	10,000			
811	林 0 南			1,000	桌球隊
811	王 0 嬋			2,000	弦樂團
811	蔡 0 蓬			3,000	弦樂團
811	柯 0 淨			50,000	學習中心
812	陳 0 同	2,000			
812	林 0 燁	500			
812	吳 0 寧	2,000			
812	鄭 0 國			5,000	弦樂團
814	洪 0 惠	2,000			
814	洪 0 惠			10,000	弦樂團
814	蘇 0 雅	100			
814	許 0 玲			5,000	23 屆管樂團
814	王 0 泰	2,000			
814	劉 0 奇			6,105	額溫槍
816	林 0 儀	500			
816	李 0 雄	2,000			

816	葉 0 志	2, 000			
816	林 0 鴻			3, 000	弦 樂 團
817	駱 0 妘	1, 000			
817	廖 0 富	2, 000			
817	李 0 翎			5, 000	弦 樂 團
818	呂 0 蕙	2, 000			
818	邱 0 君	1, 000			
818	陳 0 良	1, 000			
818	邱 0 瑜	1, 000			
818	黃 0 景	5, 000			
819	葉 0 道	1, 000			
819	鮑 0 蓓	2, 000			
819	鄭 0 鴻	2, 000			
820	唐 0 智	3, 000			
821	羅 0 尹	10, 000			
821	柯 0 文			2, 000	桌 球 隊
821	何 0 沂	1, 000			
821	何 0 沂			1, 000	射 箭 隊
821	林 0 君			2, 000	弦 樂 團
822	湯 0 萍	1, 000			
822	黃 0 皞	10, 000			
822	陳 0 怡	2, 000			
823	丁 0 華	2, 000			
823	郭 0 翰			6, 000	擊 劍 隊
823	李 0 雄	2, 000			
823	朱 0 慶	2, 000			
823	劉 0 綦	1, 000			
823	蔡 0 楓			2, 000	擊 劍 隊
823	黃 0 升	10, 000			
823	洪 0 茜			3, 000	弦 樂 團
901	吳 0 瑾			2, 000	射 箭 隊
902	廖 0 涵	2, 000			
902	呂 0 芬	2, 000			
902	黃 0 進	2, 000			
902	魏 0 陽			20, 000	擊 劍 隊
904	陳 0 瑾	500			
905	陳 0 君	20, 000			
905	王 0 雄	10, 000			
905	廖 0 生	1, 000			
905	張 0 如	2, 000			
905	呂 0 芬	2, 000			

905	曾 0 怡	2, 000			
906	葉 0 薰	30, 000			
907	曾 0 琴	200			
907	簡 0 裕	1, 000			
908	羅 0 翠	2, 000			
908	柯 0 仔	2, 000			
908	柯 0 仔			3, 000	擊劍隊
908	黃 0 華	1, 000			
909	黃 0 蓉	2, 000			
909	吳 0 文	1, 000			
910	蔡 0 養	6, 000			
912	陳 0 燕	2, 000			
912	周 0 敏	4, 000			
913	林 0 芳	2, 000			
914	吳 0 芬	10, 000			
914	陳 0 寧	2, 000			
915	林 0 福	1, 000			
916	袁 0 芳	2, 000			
917	陳 0 賢	4, 000			
917	陳 0 蓁	1, 000			
918	黃 0 綸	2, 000			
919	林 0 瑩	500			
919	葉 0 凌	1, 000			
919	楊 0 伊	2, 000			
919	劉 0 娟	2, 000			
920	陳 0 昌	500			
920	黃 0 毅	2, 000			
922	莊 0 萍	2, 000			
922	劉 0 寬	100, 000			開會支出 30000
榮譽會長	張 0 川	3, 000			
其他	體表會	1, 000			體表會收入
其他	第一餐盒			3, 000	九年級活動費
其他	第 35 屆 905			2, 187	冷氣專用款
社團	21 屆管樂團			16, 000	23 屆管樂團
小計		\$743,400	\$-	\$508,492	
總計		\$1,251,892			

108學年度臺北市立中正國民中學學生家長會財務收支決算表

期間：108/09/29～109/09/1

項目	實收金額	108學年度預算數	項目	細目	實支金額	108學年度預算數
107學年度結存	\$ 2,040,009	\$ 2,040,009	志工隊		\$ 97,056	\$ 135,000
107學年度指定捐款結存	3,983	3,983		志工研習活動費	91,741	120,000
108上學期家長會費	258,120	250,000		志工保險費	5,315	15,000
108下學期家長會費	257,280	250,000	教學組			
家長會基金	708,682	770,000		會考考生服務隊	\$ 69,050	\$ 150,000
銀行利息-華銀存簿	12,062	10,000		敬師活動費	20,550	30,000
國稅局退稅	-			退休資深教師獎勵	3,000	70,000
其他收入	-				45,500	50,000
小計	\$ 3,280,136		訓練組			
				生活常規競賽獎勵	\$ 91,533	\$ 205,000
指定捐款項目	實際收入	實際支出		出版家長會訊手冊	-	15,000
清寒急難救助金	-	-		家長成長研習活動費	-	70,000
開會支出	30,000	28,390		包廂綜系列活動	91,533	20,000
23管樂團	37,000	37,000				100,000
24管樂團	10,000	10,000	總務組			
弦樂社	160,000	160,000		飲水機	\$ 351,531	\$ 480,000
國樂社	105,000	105,000		贊助校慶活動費	49,473	60,000
擊劍社	53,000	53,000		歲末感恩活動費	57,700	100,000
學習中心	50,000	50,000		畢業典禮活動費	16,563	40,000
九年級活動	7,718	7,718		期末謝師宴	124,566	150,000
射擊隊	40,000	40,000		婚喪喜慶活動費	62,000	80,000
桌球隊	35,200	35,200			41,229	50,000
羽球隊	4,000	4,000	會務組			
籃球隊	5,000	5,000		辦公事務費	\$ 159,124	\$ 310,000
冷氣專用款	2,187	2,187		總合雜項支出	5,000	50,000
防疫額溫槍	6,105	6,105		支援各處室協辦經費	17,948	60,000
				會務預備金	81,746	100,000
					54,430	100,000
指定捐款小計	\$ 545,210	\$ 543,600		指定捐款轉出	543,600	
				代收代付轉出	617,000	
				國中聯合會會費	10,755	
代收代付	實際收入	實際支出				
九年級活動專用費	\$ 253,000	\$ 253,000		收入總額	\$ 4,865,846	
科學班	\$ 778,000	\$ 354,500		支出總額	\$ 1,939,649	
光學營	\$ 9,500	\$ 9,500		本年總結餘	\$ 1,526,197	
代收代付小計	\$ 1,040,500	\$ 617,000		活期存款		
				定存\$1,400,000		
收入總額合計	\$ 4,865,846					

會長：林桂榮

總務組：林貞琦

財務：

108學年度臺北市立中正國民中學學生家長會冷氣專用款收支明細表

期間：108/10/01~109/9/01

日期	憑單號數	科 目	摘 要	收 入	支 出	餘 額	備註
		107學年度結餘	活存餘額			\$ 368,797	
108/10/01	*001	冷氣專用款收入	702	\$ 35,000			
108/10/01	*002	冷氣專用款收入	701	\$ 30,000			
108/10/01	*003	冷氣專用款收入	721	\$ 33,000			
108/10/01	*004	冷氣專用款收入	712	\$ 31,000			
108/10/01	*005	冷氣專用款收入	716	\$ 34,000			
108/10/01	*006	冷氣專用款收入	717	\$ 33,000			
108/10/01	*007	冷氣專用款收入	723	\$ 32,000			
108/10/01	*008	冷氣專用款收入	714	\$ 34,000			
108/10/02	*009	冷氣專用款收入	704	\$ 35,000			
108/10/02	*010	冷氣專用款收入	701	\$ 5,000			
108/10/02	*011	冷氣專用款收入	710	\$ 31,000			
108/10/02	*012	冷氣專用款收入	722	\$ 32,000			
108/10/02	*013	冷氣專用款收入	708,711,713	\$ 99,000			
108/10/02	*014	冷氣專用款收入	709	\$ 33,000			
108/10/02	*015	冷氣專用款收入	705	\$ 34,000			
108/10/02	*016	冷氣專用款收入	707	\$ 34,000			
108/10/03	*017	冷氣專用款收入	720	\$ 33,000			
108/10/03	*018	冷氣專用款收入	715	\$ 33,000			
108/10/04	*019	冷氣專用款收入	718,719,703-1000(702)	\$ 99,000			
108/10/05	*020	冷氣專用款收入	706	\$ 34,000			
108/10/18	A001	冷氣專用款支出	低收退冷氣基金1位719		\$ 1,000		
108/10/18	A002	冷氣專用款支出	更改印鑑手續費		\$ 100		
108/10/22	*021	冷氣專用款收入	定存息272483120	\$ 454			
108/10/22	*022	冷氣專用款收入	定存息272483131	\$ 908			
108/11/5	A003	冷氣專用款支出	轉定存(108/11/05-109/11/05)		\$ 500,000		
108/11/22	*023	冷氣專用款收入	定存息272483120	\$ 454			
108/11/22	*024	冷氣專用款收入	定存息272483131	\$ 908			
108/12/05	*025	冷氣專用款收入	定存息272486700	\$ 454			
108/12/21	*026	冷氣專用款收入	活期利息	\$ 247			
108/12/23	*027	冷氣專用款收入	定存息272483120	\$ 454			
108/12/23	*028	冷氣專用款收入	定存息272483131	\$ 908			
109/1/6	*029	冷氣專用款收入	定存息272486700	\$ 454			
109/1/22	*030	冷氣專用款收入	定存息272483120	\$ 454			
109/1/22	*031	冷氣專用款收入	定存息272483131	\$ 908			
109/2/5	*032	冷氣專用款收入	定存息272486700	\$ 454			
109/2/24	*033	冷氣專用款收入	定存息272483120	\$ 454			
109/2/24	*034	冷氣專用款收入	定存息272483131	\$ 908			
109/3/5	*035	冷氣專用款收入	定存息272486700	\$ 454			
109/3/23	*036	冷氣專用款收入	定存息272483120	\$ 454			
109/3/23	*037	冷氣專用款收入	定存息272483131	\$ 908			
109/4/6	*038	冷氣專用款收入	定存息272486700	\$ 454			
109/4/7	A003	冷氣專用款支出	冷氣維修(含匯款手續費)		\$ 3,801		
109/4/22	*039	冷氣專用款收入	定存息272483120	\$ 454			
109/4/22	*040	冷氣專用款收入	定存息272483131	\$ 908			
109/4/28	A004	冷氣專用款支出	105學年度冷氣採購退回第三年保固金550萬*2%		\$ 110,000		
109/5/5	*041	冷氣專用款收入	定存息272486700	\$ 454			
109/5/15	*042	冷氣專用款收入	購買冷氣卡(902)	\$ 100			
109/5/15	A005	冷氣專用款支出	維修窗簾軌道,套頭*25頭		\$ 1,050		
109/5/22	*043	冷氣專用款收入	定存息272483120	\$ 454			
109/5/22	*044	冷氣專用款收入	定存息272483131	\$ 908			
109/6/5	*045	冷氣專用款收入	定存息272486700	\$ 454			
109/6/21	*046	冷氣專用款收入	活存息	\$ 159			
109/6/22	*047	冷氣專用款收入	定存息272483120	\$ 454			
109/6/22	*048	冷氣專用款收入	定存息272483131	\$ 908			
109/6/30	*049	冷氣專用款收入	指定捐款轉入	\$ 2,187			
109/7/6	*050	冷氣專用款收入	定存息272486700	\$ 454			
109/7/16	A006	冷氣專用款支出	701冷氣維修費		\$ 6,850		
109/7/22	*051	冷氣專用款收入	定存息272483120	\$ 454			
109/7/22	*052	冷氣專用款收入	定存息272483131	\$ 908			
109/8/5	*053	冷氣專用款收入	定存息272486700	\$ 454			
109/8/6	A007	冷氣專用款支出	冷氣清洗二間(試洗)+匯費30		\$ 2,630		
109/8/19	*054	冷氣專用款收入	921冷氣遙控器	\$ 500			
109/8/24	*055	冷氣專用款收入	定存息272483120	\$ 454			
109/8/24	*056	冷氣專用款收入	定存息272483131	\$ 908			
109/9/1	*057	冷氣專用款收入	冷氣卡-902/912/弦樂團中提琴/823	\$ 400			
109/9/1	A008	冷氣專用款支出	教室清洗冷氣		\$ 204,000		
109/9/1	A009	冷氣專用款支出	分館室PVC 套窗固定及防鼠咬內機保溫		\$ 82,800		
109/9/1	A010	冷氣專用款支出	保溫修復		\$ 50,400		
109/9/1	A011	冷氣專用款支出	窗簾維修		\$ 23,940		
		合 計		\$ 1,155,458	\$ 986,571	\$ 168,887	
		定 期 存 款				\$ 2,000,000	
		總 計				\$ 2,168,887	

備註：105學年度冷氣採購尚有採購金額NT\$5,500,000元之5%保固金 NT 275,000元，分3年攤還。詳情請參閱合約。
已在109年4月28日退第三期

會長：



總務組：

臺北市中正國民中學
學生家長會副會長 林貞綺

財務：

臺北市中正國民中學
學生家長會會計 林桂榮